

広報

こうなん

Konan Newsletter

No.1096
令和4年

8月号

江南市公式ホームページ



左の二次元コード
を使ってね

IDの付いた記事は、市ホーム
ページ「ページIDから検索」
で直接ページを表示できるよ

問合せ 地方創生推進課 (内線349)



ふじか
藤花ちゃん

- 2 … 子ども医療費の助成対象を18歳まで
拡大します
- 3 … 江南駅周辺が路上喫煙禁止区域になります
- 8~15 … 議会のようす

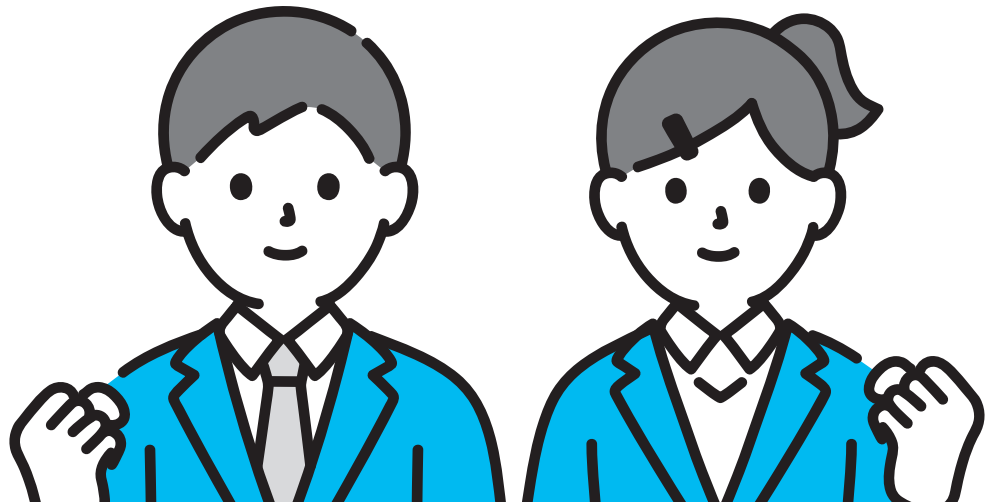
新型コロナウイルス感染症の影響で、掲載している事業が中止・延期となる場合があります。最新情報は市ホームページをご覧ください。ID1006399



フラワーパーク江南で撮影

暮らしが*花ひらく生活都市。

10月1日
診療分から



子ども医療費の助成対象を 18歳まで拡大します

問合せ 保険年金課（内線 254）

現在、子ども医療費の助成対象は中学校3年生の年度末までですが、令和4年10月1日診療分から18歳到達の年度末まで拡大します。

変更前（令和4年9月30日まで）

対象年齢	窓口自己負担（保険診療分）	
	通院	入院
0歳～中学校3年生 （15歳到達年度末まで）	なし	なし
高校生世代 （16歳～18歳到達年度末まで）	3割負担	3割負担



変更後（令和4年10月1日から）

対象年齢	窓口自己負担（保険診療分）	
	通院	入院
0歳～高校生世代 （18歳到達年度末まで）	なし	なし

新たに対象となる方（中学校卒業から18歳到達の年度末までの方）

8月下旬ごろに「子ども医療費受給者証交付申請書」を送付しますので、必要事項を記入し、お子さんの保険証の写しなどの添付書類を同封して保険年金課へ返送してください。返送していただいた方には、9月以降順次、受給者証を送付します（障害者医療費受給者証や母子・父子家庭医療費受給者証をお持ちの方、生活保護を受けている方は除きます）。

現在子ども医療費受給者証をお持ちの方（0歳から中学生までの方）

令和5年1月下旬ごろに有効期限が18歳到達の年度末までの新しい受給者証を送付します。

\ 令和 5 年 1 月 4 日から /

江南駅周辺が路上喫煙禁止区域になります

問合せ 条例に関すること…環境課（内線 421）

路上喫煙禁止区域に関すること…都市整備課（内線 443）

喫煙者而非喫煙者にとって快適な環境を創造することを目的とし、江南市路上喫煙に関する条例を制定しました。

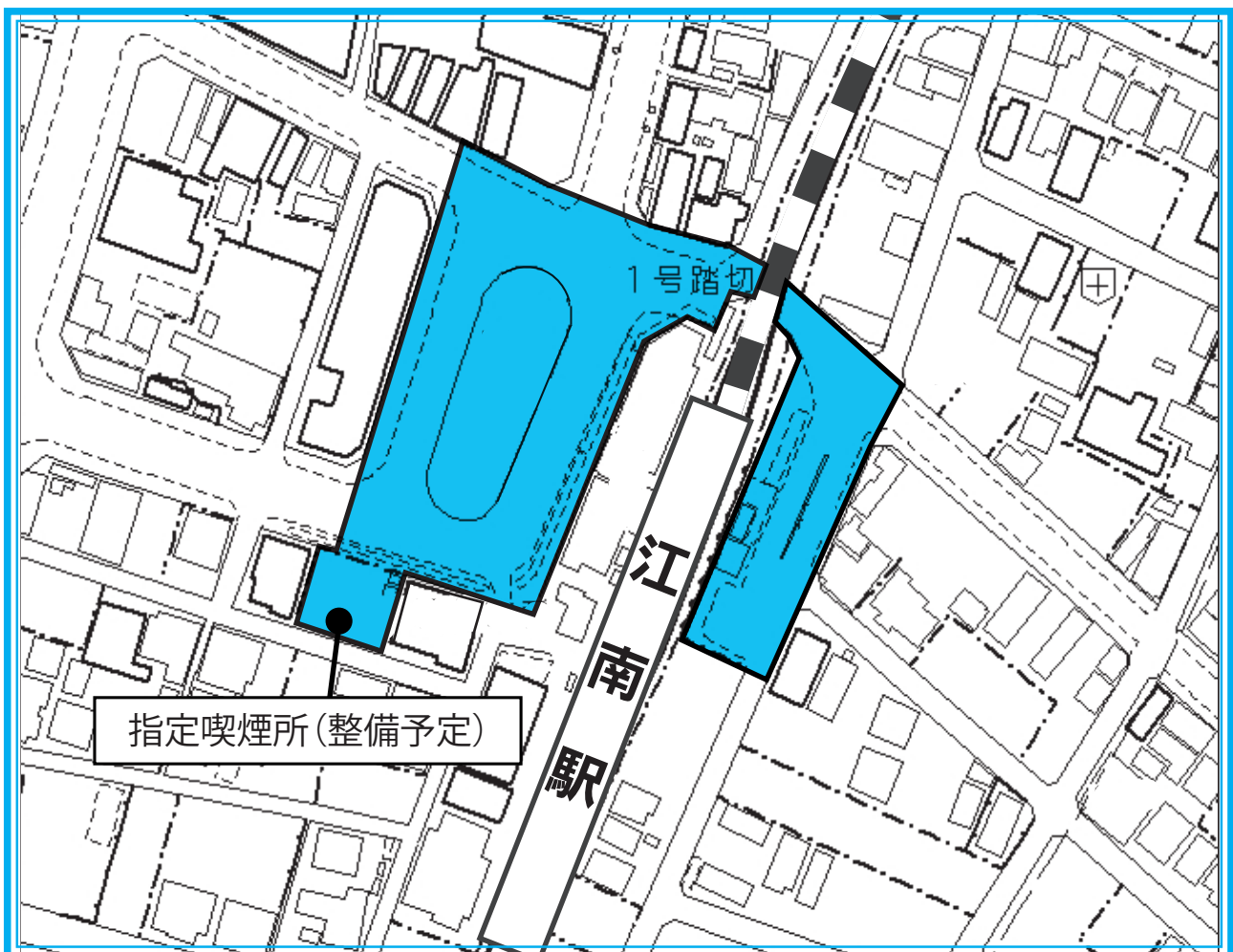
条例では、たばこのポイ捨てや指定した路上喫煙禁止区域内での喫煙を禁止し、禁止区域以外の場所での喫煙についても他人に受動喫煙させないように配慮しなければならないことなどを規定しています。

令和 5 年 1 月 4 日から、江南駅周辺については下記図のとおり、路上喫煙禁止区域を指定する予定です。禁止区域内で喫煙する場合は、指定喫煙所での喫煙をお願いします。

なお、布袋駅周辺についても今後、路上喫煙禁止区域の指定を予定しています。

注意事項

- 本条例に規定する違反行為を繰り返した場合、氏名などを公表することがあります。
- 加熱式たばこも規制の対象となります。電子たばこは規制の対象とはなりません。喫煙行為と区別がつきにくいいため、路上喫煙禁止区域内での使用はご遠慮ください。



令和4年度国民健康保険税が決定しました

問合せ 保険年金課 (内線 233)

8月中旬に第1期～第8期の納税通知書を世帯主に送付します

国民健康保険税は、病気やけがなどの医療費に充てられ、国民健康保険を運営するための大切な財源です。納税通知書が届いたら納期限内に必ず納めましょう。口座振替の方は、預金残高の確認をお願いします。

※コンビニエンスストアでも納めることができる納付書を送付していますが、納税通知書をとじていないため、紛失したり納期を間違えたりしないよう注意してください。

また、次の①～④全ての要件に該当する世帯の国民健康保険税は原則として世帯主の年金から天引き（特別徴収）による納付となりますので、特別徴収のお知らせを送付します。納期は年金の支払日です。

- ①世帯主の介護保険料が特別徴収であること
- ②世帯主が国民健康保険の被保険者であること
- ③世帯内の国民健康保険の被保険者が全て65歳以上75歳未満であり、世帯主が年度内に75歳に到達しないこと
- ④世帯主の対象となる年金の年額が18万円以上であり、国民健康保険税と介護保険料を合わせた金額がその年金額の2分の1を超えないこと

ただし、今まで口座振替により国民健康保険税を納付していた方で、過去に未納がない方は引き続き口座振替で納付できます。

国民健康保険税を年金から納付する予定となっている方のうち、以下の①②の要件を満たす方は、届け出により国民健康保険税を口座振替で納付できます。口座振替への切り替えは、届け出をする時期で異なります。

- ①今まで国民健康保険税を滞納することなく納めている方
- ②これからの国民健康保険税を口座振替で確実に納めることができる方

国民健康保険税の税率など

	医療給付費分	後期高齢者支援金分	介護納付金分
所得割率	6.40%	2.35%	1.90%
被保険者均等割額	2万3600円	8400円	1万400円
世帯別平等割額	2万1000円	6800円	7200円
賦課限度額	65万円	20万円	17万円

※賦課限度額が変更になりました。

医療給付費分

63万円→65万円

後期高齢者支援金分

19万円→20万円

特定世帯および特定継続世帯は、医療給付費分および後期高齢者支援金分の世帯別平等割額が減額になります

国民健康保険加入者が1人だけの世帯のうち、特定同一世帯所属者（※）がいる世帯を、5年間に限り「特定世帯」といい、世帯別平等割額の2分の1が減額されます。また、国民健康保険加入者が1人だけの世帯のうち、特定世帯としての期間を満了した世帯を、3年間に限り「特定継続世帯」といい世帯別平等割額の4分の1が減額されます。

※特定同一世帯所属者とは、次の(ア)(イ)の両方に当てはまる方をいいます。

(ア)後期高齢者医療制度に移行することにより、国民健康保険の資格を喪失した方

(イ)国民健康保険の被保険者の資格を喪失した日の前日以後継続して同一世帯に属する方

軽減制度

軽減の対象となる世帯（特定同一世帯所属者を含む）の前年所得金額の算定方法は下表の通りです。届け出は不要ですが、所得申告をしている方が対象となりますので、申告していない方は早めに申告してください。

また、令和4年度から未就学児は均等割額（7・5・2割軽減が適用されている世帯は軽減後の額）の2分の1を減額します。

区分	世帯（特定同一世帯所属者を含む）の前年所得金額	減額する割合
7割軽減	43万円+10万円×（「給与所得」または「公的年金等所得」がある人数-1）※以下	被保険者均等割額と世帯別平等割額の7割
5割軽減	43万円+（28万5000円×被保険者と特定同一世帯所属者の合計人数）+10万円×（「給与所得」または「公的年金等所得」がある人数-1）※以下	被保険者均等割額と世帯別平等割額の5割
2割軽減	43万円+（52万円×被保険者と特定同一世帯所属者の合計人数）+10万円×（「給与所得」または「公的年金等所得」がある人数-1）※以下	被保険者均等割額と世帯別平等割額の2割

※表中の7割5割2割軽減それぞれの+10万円以降（下線部）は、「給与所得」または「公的年金等所得」がある人数が2人以上いる世帯にのみ適用されます。

令和4年度後期高齢者医療保険料が決定しました

問合せ 保険年金課 (内線 478)

令和4年度の後期高齢者医療保険料が決定しましたので、8月中旬に納付通知書を送付します。保険料は、制度を運営するための大切な財源ですので、納め忘れのないようにしましょう。

保険料の計算方法

$$\begin{array}{|c|} \hline \text{所得割額} \\ \hline \text{(所得金額-基礎控除額※)} \\ \times \text{所得割率 } 9.57\% \\ \hline \end{array} + \begin{array}{|c|} \hline \text{被保険者均等割額} \\ \hline \text{被保険者 1人当たり} \\ \text{4万 9398円} \\ \hline \end{array} = \begin{array}{|c|} \hline \text{保険料額} \\ \hline \text{(限度額 66万円)} \\ \text{100円未満切捨て} \\ \hline \end{array}$$

※合計所得金額 2400万円以下…基礎控除額 43万円

所得の低い世帯の方の保険料の軽減について

①被保険者均等割額の軽減

所得の低い世帯の方に対しては、世帯主とその世帯にいる被保険者の所得金額の合計（軽減判定所得）に応じて、次のとおり被保険者均等割額を軽減します。

軽減割合	所得要件
7割軽減 (3万 4579円軽減)	所得金額の合計が、43万円以下の世帯
5割軽減 (2万 4699円軽減)	所得金額の合計が、43万円+ (28万 5000円 × 世帯の被保険者数) 以下の世帯
2割軽減 (9880円軽減)	所得金額の合計が、43万円+ (52万円 × 世帯の被保険者数) 以下の世帯

「給与所得者等※」が2人以上いる場合は、基準額に次の金額を加えます。
10万円 × (給与所得者等の人数 - 1)

※「給与所得者等」とは、①給与所得を有する方（給与収入が55万円を超える方）または、②公的年金に係る所得を有する方（前年12月31日現在、65歳未満の方は、その収入金額が60万円、65歳以上の方は、その収入金額が125万円を超える方）をいいます。

②職場の健康保険などの被扶養者だった方の軽減

職場の健康保険などの被扶養者で自分の保険料を納めていなかった方は、均等割額が加入から2年を経過する月まで5割軽減され、所得割額が課せられません。

※被扶養者だった方でも、世帯の所得が低い方は、均等割の軽減（7割軽減）が受けられます。

保険料の減免について

次のいずれかに該当し、保険料の納付が困難な方は、保険料の減免が認められることがあります。

- ①災害により、住宅や家財に著しい損害を受けた場合
- ②事業の廃止、失業などにより収入が著しく減少した場合
- ③新型コロナウイルス感染症により、世帯の主たる生計維持者が死亡・重篤な傷病を負った場合、または収入減少が見込まれる場合

令和4年度介護保険料の年額が決定しました

問合せ 高齢者生きがい課（内線 435）

所得段階別介護保険料額

所得段階	対象者	保険料年額
第1段階	●生活保護を受けている方 ●住民税を課税されていない世帯に属し、合計所得金額と課税年金収入額の合計が80万円以下の方	1万9200円
第2段階	住民税を課税されていない世帯に属し、合計所得金額と課税年金収入額の合計が80万円超120万円以下の方	3万2000円
第3段階	住民税を課税されていない世帯に属し、合計所得金額と課税年金収入額の合計が120万円を超える方	4万4900円
第4段階	世帯の誰かが住民税を課税されているが、本人は住民税を課税されていない方で、合計所得金額と課税年金収入額の合計が80万円以下の方	5万7700円
第5段階 (基準)	世帯の誰かが住民税を課税されているが、本人は住民税を課税されていない方で、合計所得金額と課税年金収入額の合計が80万円を超える方	6万4100円
第6段階	本人が住民税を課税されており、かつ合計所得金額が120万円未満の方	7万7000円
第7段階	本人が住民税を課税されており、かつ合計所得金額が120万円以上210万円未満の方	8万3400円
第8段階	本人が住民税を課税されており、かつ合計所得金額が210万円以上320万円未満の方	9万6200円
第9段階	本人が住民税を課税されており、かつ合計所得金額が320万円以上500万円未満の方	10万9100円
第10段階	本人が住民税を課税されており、かつ合計所得金額が500万円以上700万円未満の方	11万5500円
第11段階	本人が住民税を課税されており、かつ合計所得金額が700万円以上1000万円未満の方	12万1900円
第12段階	本人が住民税を課税されており、かつ合計所得金額が1000万円以上の方	12万8300円

令和4年度の介護保険料のうち、特別徴収の方は4月、6月、8月が、前年度の保険料額を基礎に算定した額（仮徴収分）となっています。

今後納める保険料は、決定した令和4年度の年額から仮徴収分を差し引いた額となります。普通徴収の方は8月から翌年3月までの毎月末が納期限（8回払い）になります。

なお、納入通知書は8月中旬に送付します。

口座振替をご利用ください

介護保険料（普通徴収分）を、納期ごとに金融機関などの窓口に出向いて納付する代わりに、指定の預貯金口座から自動的に振り替える安全で便利な納付方法です。納め忘れがなく、忙しいときでも安心です。

口座振替を希望する場合には、「介護保険料口座振替依頼書」を郵送するか、市役所、各支所および市内金融機関でお申し込みください。

※ゆうちょ銀行・郵便局を利用する場合は、ゆうちょ銀行・各郵便局備え付けの用紙でお申し込みください。

口座振替は、申し込んだ月の翌月末日の納期分からです。

口座振替取扱金融機関

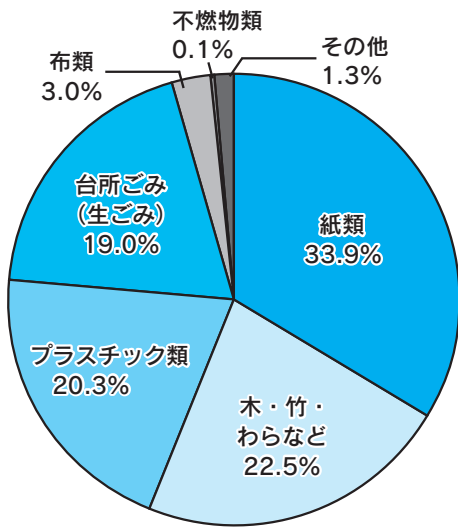
三菱UFJ銀行、愛知銀行、岐阜信用金庫、愛知北農業協同組合、東春信用金庫、名古屋銀行、大垣共立銀行、中京銀行、いちい信用金庫、十六銀行、東濃信用金庫、ゆうちょ銀行



＼知ってほしい／可燃ごみ、資源ごみのこと

問合せ 環境事業センター（内線 407）

可燃ごみ袋の内訳(令和3年度)



可燃ごみ袋の内訳

可燃ごみ袋の内訳を見ると、紙類が33.9%を占めています。新聞紙、ダンボール、雑誌・雑がみ、牛乳パックは、分別して排出することで、新たな紙へと生まれ変わります。

プラスチック類も、固形燃料として再利用するなどしていますので、分別にご協力ください。

雑がみの出し方

各資源ごみ集積場所とリサイクルステーション(和田町旭181)で、汚れた紙以外を出すことができます。写真やレシートなどの感熱紙、窓空き封筒、ビニール・金属が付いた紙（ファイル、バインダーなど）、刃が付いたラップの箱、アルミ加工された紙パック、カーボン紙、シュレッダーごみなども雑がみとして出すことができます。

排出方法

- しぼって出すか、しぼるのが困難なものは紙袋に入れて出すか、雑がみの容器に出してください。
- シュレッダーごみは、紙袋または透明なビニール袋に入れて出してください。

リサイクルステーションを開設しています

開設日時 月曜日～土曜日（祝休日、12月29日～1月3日を除く）午前10時～午後4時

場所 環境事業センター内

対象者 市内在住の個人（事業者の持ち込みはできません）

※搬入時には、利用状況調査のため、受付票に氏名などの記入をお願いします。

受け入れ可能な資源ごみ（あらかじめ分別して搬入してください。）

紙類、プラスチック製容器包装類、廃プラ、空き缶類、空き瓶類、トレイ、ペットボトル、発泡スチロール、布類、鉄類、小型家電（携帯電話、デジタルカメラ、小型ゲーム機、携帯型音楽プレーヤー、電卓、電子辞書、リモコン、電気延長コード、ケーブル類）、プリンターの土、特別ごみ（乾電池・ボタン電池・蛍光灯などの水銀を含む有害ごみ）、パソコン類（ブラウン管モニターは除く）、剪定枝・草（土曜日のみ）、羽毛布団（ダウン50%以上の物に限る）、小型充電式電池（ニカド電池、ニッケル水素電池、リチウムイオン電池に限る）、廃食用油、使用済インクカートリッジ

受け入れできない資源ごみ

中型ごみ（電化製品等・プラスチック製品・繊維製品・木製品・傘）、剪定枝・草（月曜日～金曜日）、埋立ごみ
 ※受け入れできない資源ごみは適正に分別し、ごみカレンダーの収集日程表を確認してお住まいの地区の資源ごみ集積場所に出してください。

可燃ごみ置き場のカラスよけネットの使い方

10軒程度集まって利用されている可燃ごみ置き場には、カラスよけネットを貸与しています。

カラス被害を防ぐために、ネットでごみ袋を完全にくるむようにしてください。また、重りなどを利用して、ネットと地面に隙間をつくらないようにしてください。



議 会

市議会 6 月定例会は 6 月 9 日から 29 日までの 21 日間の会期で開催され、議案 11 件、報告 7 件、請願 2 件が上程され、その他に「申出書」などの議題がありました。また、一般質問は 6 月 14 日、15 日、16 日に、議案質疑は 20 日に、各常任委員会の審査は 21 日、22 日、23 日、24 日に行われました。審議結果などは以下の通りです。

上程議案と審議結果【議案書および各議員の賛否については市ホームページからご覧いただけます】

条例案 3 件

- 江南市路上喫煙に関する条例の制定について 可決(全員賛成)
- 江南市市税条例等の一部改正について 可決(全員賛成)
- 江南市国民健康保険税条例の一部改正について 可決(全員賛成)

一般議案 2 件

- 人権擁護委員の推薦について 適任(全員賛成)
- 都市構造再編集中支援事業 布袋駅西駅前広場・布袋駅線整備工事請負契約の締結について 可決(全員賛成)

補正予算案 5 件

- 令和 4 年度江南市一般会計補正予算(第 3 号) 可決(全員賛成)
- 令和 4 年度江南市一般会計補正予算(第 4 号) 可決(全員賛成)
- 令和 4 年度江南市一般会計補正予算(第 6 号) 可決(全員賛成)
- 令和 4 年度江南市水道事業会計補正予算(第 1 号) 可決(全員賛成)
- 令和 4 年度江南市水道事業会計補正予算(第 2 号) 可決(全員賛成)

報告 7 件

- 損害賠償の和解及び額を定めることについての専決処分について
- 損害賠償の和解及び額を定めることについての専決処分について
- 令和 3 年度江南市水道事業会計継続費繰越計算書について
- 令和 3 年度江南市一般会計繰越明許費繰越計算書について
- 令和 3 年度江南市下水道事業会計予算繰越計算書について
- 令和 3 年度江南市一般会計事故繰越し繰越計算書について
- 令和 4 年度江南市土地開発公社の経営状況について

請願 2 件

- 布袋駅東複合公共施設の愛称を市民公募にすることを求める請願書 不採択(賛成少数)
- 江南市に同性パートナーシップ認定制度制定を求める請願書 採択(賛成多数)

その他 2 件

- 常任委員会の閉会中継続調査申出書
- 愛知県尾張水害予防組合組合会議員に林本剛幸氏が当選されました。

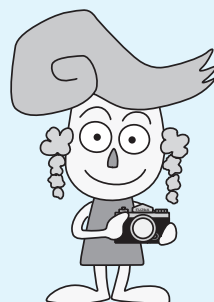
撤回された議案 1 件

- 令和 4 年度江南市一般会計補正予算(第 5 号)

令和 4 年度 議会広報編集特別委員会

委員 長 長 尾 光 春	副委員長 片 山 裕 之
委員 野 下 達 哉	委員 掛 布 ま ち 子
委員 大 薮 豊 数	委員 岡 本 英 明
委員 田 村 徳 周	

今年度の「議会のようす」は、私たち「議会広報編集特別委員会」が編集していきます。



6月14日、15日、16日に、議員17人が一般質問を行いました。質問の要旨は次の通りです。

※原稿は、議員個人の責任で作成しています。

※質問は答弁を含め、1人1時間以内です。

詳しくは、市ホームページから議会映像中継をご覧ください。

なお、6月定例会会議録の市ホームページへの掲載は9月中旬を予定しています。



議会映像中継



江南市の汚水処理について



石原資泰
公明党市議員

問 以前の一般質問で、合併処理浄化槽への転換に伴う工事費に対して、国の交付金などを利用した宅内配管工事費の補助について質問したが、その後の検討状況はどうか。

答 早ければ、令和5年度に実施できる。よう、下水道使用料の改定を踏まえた、詳細な制度設計を進めています。

問 ヤングケアラーについて
児童自身や周りの大人が気づき、手を差し伸べることができるよう、ヤングケアラーを正しく、そして広く周知するために、市のホームページに、ヤングケアラーについて周知するようなページを掲載できないか。

答 他市町のホームページを参考にしてヤングケアラーについての記事を掲載していくなど、効果的な周知を実施していきます。

公共施設のトイレ洋式化について

問 市役所本庁舎の男性トイレに、サニタリーボックスを設置できないか。
高齢化に伴い、前立腺がんやぼうこうがんなどの病気を原因とするものだけでなく、さまざまな原因で尿漏れ用パッドを使用する男性の増加が予想されますことから、早期の設置に向けて進めます。

市道の整備について



長尾光春
江南クラブ

問 土木課所管の主要市道において、直近の拡幅工事はいつ行われたのか。

答 平成27年度に和町町内で、市道後飛保和田線の拡幅工事をしました。

問 市道小杵山尻線（フラワーパーク南の信号から、江南厚生病院南側を通る道路で、厚生病院の東側交差点を左折し高屋郵便局北側を通る道路）は市が想定する最終形の状態になっているのか。

答 市道小杵山尻線は、県道小洲江南線（前野町の跨線橋の北側道路）へ接続する手前207mの区間が未整備です。

問 高屋郵便局の西側にある道路について、江南厚生病院から100m程度の区間を拡幅する計画はなかったのか。

答 江南厚生病院に接続する市道北部第856号線を拡幅する案はありましたが、財政状況が厳しく事業採択に至りませんでした。

問 高屋江森線（永正寺の北側道路）は昔からの幹線道路で、車両の通行量が多く、地域住民がおびえて暮らしている。市道小杵山尻線の整備により、同道路の通行量抑制効果が考えられるのであれば、なぜ現在の状況を放置しているのか。

答 現在は道路施設長寿命化事業を優先しており、市道小杵山尻線については、事業効果の検証をしていきます。

ふるさと納税について



大藪豊数
江南クラブ

問 転出者にアンケート調査を行い、市からの情報発信と共にふるさと意識の醸成することは、ひいてはふるさと納税の歳入増加につながるのか。

答 転出者にどのようなアンケートを実施するのか、情報発信をするのかなど、先進事例を参考に研究していきます。

問 広報宣伝活動について
昨今、新聞記事などに江南の話題が取り上げられることが少ないと市民から聞くがどう対応するか。

答 報道機関への発表について、市政情報を報道機関に積極的に発信できるように、様式の見直しを図ったところです。

問 土地開発公社について
いわゆる「塩づけ」の土地を早急に処分するなどして、公社を解散する時期ではないか。

答 土地の処分に関して、一部でも事業化が進み、一定のめどが立った段階で解散を検討したいと考えています。

問 健康診断などについて
市の健診で、がんを早期発見する「PET」検査を受けられないか。

答 全国の市町村の中では実施されている所もあることから、先進事例を参考にしながら医療機関とも協議を行い、検討していきます。



岡本英明
新風クラブ

防災等緊急時の情報と伝達について

問 地域防災力向上のため、教育用防災アプリや動画を活用し、学校における防災教育の充実につなげてはどうか。

答 防災教育では、災害や防災への意識や関心を高めることが必要であり、校長会を通じてご紹介の動画教材配信サイトを各学校に紹介していきます。また、授業に活用できる有益な防災教育アプリなども研究していきます。

問 自主防災会役員経験者に、引き続き活動してもらう啓発はできるか。

答 自主防災会の会長職を複数年継続中の地区は3地区あり、培った防災知識が継承され地域防災力が向上されるよう継続的に活動への協力をお願いします。自主防災会を継続的に支援していきます。

問 防災情報伝達手段として、防災行政無線の課題と今後の方針はどうか。

答 屋外スピーカーの情報伝達能力が不十分で、維持管理・更新費用が高額であることは認識していますので、確実に情報が伝達でき、将来にわたり維持管理が可能な費用やシステムであること、音声や文字などさまざまな伝達手段を有することを条件として検討します。

他の質問項目

- 児童・生徒のマスク着用緩和について
- 学校給食費の物価高騰への対応について



伊藤吉弘
新風クラブ

教育長の教育方針について

問 村教育長は令和4年4月に教育長に就任し、現在3期目を迎えているが、これから3年間の教育方針についてどのように考えているのか。施設的なハード面と人的なソフト面から考えを聞かせていただきたい。

答 ハード面の1点目として、新学校給食センターの建設で、令和7年9月の供用開始に向けて、現在、アドバイザー業務委託を委託している業者と十分協議しながら「安心・安全で質の高い学校給食の提供」ができる施設を目指し、進めていきます。2点目として、公共施設再配置計画の中で、老朽化している小中学校の校舎について、保育園などの複合化を検討していきます。

ソフト面としては、近年、支援を要する児童生徒の増加への対応として特別支援学級等支援職員の増員や、スクールサポートスタッフ、補助教員、養護教員など、職員の適正配置に努めることも、国が示す、令和5年度以降、段階的に休日の部活動を地域に移行する部活動改革については、令和6年度からの移行実施に向け、保護者の理解を求めるとともに、関係団体とも議論を進めます。

他の質問項目

- 特色ある職員採用について
- 救命に向けての取組について



東郷史統
江政クラブ

オーガニック給食の試験的導入

問 オーガニック給食について、子どもの健康、食育に資する給食の実現を目指して、全品目は難しくても1品目でも恒久的にオーガニック給食を提供することはできないか。

答 オーガニック給食の実現については幾つかの課題はありますが、令和4年度の教育基本方針では、「安心安全な食材を提供するため、オーガニック給食の導入について、研究する」旨の記述を追加し、今後も実現に向けて検討していきたいと考えます。

黒色の日よけネットを活用した可燃ごみ集積所のガラス対策

問 黄色や青色のガラスよけネットと可燃ごみ袋との間に、黒色の日よけネットを挟んでみたら、以後は全くガラスに荒らされなくなつたと聞いている。市では和田町内で検証を実施しているが、検証場所を増やすことはできないか。

答 現在の場所とは別の場所を1カ所選定して、日よけネットの効果の検証を継続していきます。

他の質問項目

- 紙媒体の市広報は希望者のみ配布へ
- 算数セットのアプリ導入



牧野圭佑
江南クラブ

すいとびあ江南の今後について

問 「廃止又は譲渡」の見直しは行わず「当面の間は施設を維持し検討を継続する」とは、現状は変えず検討するのか、それとも利用率向上のため、施設の新たな活用を探り、市のシンボルとして復活させる策を模索することなのか。

答 すいとびあ江南の維持には、維持管理に係る財源確保や、稼働率向上が課題となります。そのため民間事業者が参入しやすい公募要項へ見直しを図るなど、事業者の提案によって新たな活用を見いだしていただけるように検討します。

問 経年劣化による内装などの修繕を、市はすべきであると思うがどうか。

答 内装を含め、外装タイルや空調システムなど、点検・修繕が必要なものは、今後の指定管理者の運営内容を考慮し、財政部局と協議します。

問 宿泊料金の設定を指定管理に意欲のある者の意見を聞いて改めることは可能か。

答 指定管理者のノウハウを十分に生かすことができる自由度の高い提案を可能にすることが重要と考えます。費用を要するものや利用料金設定など、業者の提案を踏まえ検討します。

他の質問項目

- ドローンシティ江南を目指して
- 滞納整理の現状と改善について



野下達哉
公明党市議員

市立図書館について

問 令和4年3月定例会で現図書館は老朽化が進み、解体して跡地には保育園の集約や統合も視野に入れ、検討するとの答弁があった。現在の見解はどうか。

答 現図書館の敷地面積は、現在の市の保育園の平均面積の約1.6倍になり、また半径1km以内には、老朽化した保育園が複数存在しています。さらに保育園児の送迎に関して、駐車スペース確保の問題解消の可能性が高いため、保育園の集約・統合を考えています。

問 その内容は、現時点では具体的な案が議会や市民に示されていない。今後のスケジュールはどうなるのか。

答 早い時期に、検討結果とともに、市民への周知や新たな施設の供用開始時期などのスケジュール案も併せて、議会と協議していきます。

防災・防犯対策について

問 オレオレ詐欺や還付金詐欺などの特殊詐欺の被害を未然に防ぐ有効な方法として、留守番電話や着信拒否ができる特殊詐欺防止用電話機器があるが、その機器の購入費の補助をお願いしたい。

答 特殊詐欺防止用電話機器の活用は特殊詐欺の対策に、愛知県警が最も薦める対策の一つです。市としても、機器購入の補助について、財政部局と協議しながら、前向きに検討していきます。



鈴木 貢
公明党市議員

すいとびあ江南の今後について

問 令和10年度に、現在の施設が廃止される場合も念頭に入れ、跡地や建物の新たな活用方法について、今から考えていくべきではないか。

答 将来、すいとびあ江南が廃止となる場合の跡地は、多くの人に親しまれる活用方法について、今後の議論の中で協議しながら、検討していきます。

新ごみ処理施設西側エリアについて

問 地元からの要望が強い温水プールの整備など、早急に市としての整備方針を示すべきではないか。

答 温水プールだけでなく、次世代を担う子どもたちや若者向けのスポーツ施設など、さまざまな観点から整備内容を検討していきたいと考えています。

地方創生臨時交付金の活用について

問 物価高騰による家計への影響は、特に深刻だ。そうしたことから、学校給食費などの負担軽減や、生活困窮者に対する臨時特別給付金および子育て世帯生活支援特別給付金の対象拡大、給付金の上乗せ、また、水道料金の値下げといった物価高騰対策を実施されるよう、市へ5月17日に要望書を提出したが、どのように活用していくのか。

答 追加の臨時交付金は、生活困窮者や中小企業者などの支援に今後活用していきたいと考えています。



田村徳周
江政クラブ

投票制度について

問 郵便投票制度の条件緩和について、公職選挙法の改正などの動きはあるか。

答 平成29年6月に総務省の「投票環境の向上方策等に関する研究会」が、「投票の意思があっても、投票所に行けない在宅高齢者の投票環境向上は重大な課題である」ことから、「要介護4はもとより、寝たきりなどに該当する方が相対の割合となる要介護3までを郵便投票の対象とすることが適切である」との提言を行っているところだ。

浸水対策について

問 小折五差路付近、小折本町周辺地区の浸水被害は深刻な状況であるが、今後の浸水対策の展望はどうか。

答 小折本町地区の浸水対策については、現在、県により整備が進められている青木川第4調節池供用開始後の青木川の河道改修や、五条川と平面交差する合瀬川の河川改修工事などの事業効果を検証し、今後、河川・排水路対策および浸水被害軽減対策などを含めた「第4次江南市総合治水計画」を策定する中で、当該地区の浸水対策も含め、効率・効果的な治水対策を図っていきます。

他の質問項目

○当市におけるコンプライアンスについて



三輪陽子
日本共産江南市議員

車がなくても生活しやすい街に

問 電動シニアカーや電動車いすの購入やレンタルに補助はあるか。

答 高齢者は要介護2以上の方で1割負担の方は2000円程度からレンタルでき、障害者の方は補装具として購入費用の一部を補助する制度があります。

問

令和5年4月の開館に向け、市内を回って布袋駅東複合公共施設へ行く巡回バスの検討はできないか。

答 布袋駅東複合公共施設はコンパクトエリア内の中心拠点にあり、すでに公共交通が整備されている布袋駅前建設されることから新たに巡回バスを導入する必要は低いと考えています。

生理の理解と支援を

問 生理休暇の制度があっても取得されていない。改善への考えはあるか。

答 生理時の心身の苦痛は個人差が大きいく請求しづらいと思われませんが、制度の理解を深め、女性が働きやすい職場環境づくりに努めていきます。

問

小・中学校のトイレの個室に生理用品を置くことはできないか。

答 学校と協議した結果、個室に置くのではなく、教員から必要な児童・生徒に渡す方法で配布しています。

他の質問項目

○布袋駅東複合公共施設の運営について
○利用しやすいふれあい収集に



掛布 まち子
日本共産党江南市議員

資源ごみを出しやすく

問 1年前、資源ごみの回収方法を市民負担軽減の観点から見直すよう求めたが、検討は進んだのか。廃プラの焼却・発電はリサイクルするよりもCO₂排出量が2倍以上多い。新ごみ処理施設での焼却方針を見直すべきだ。プラスチックごみ削減のため、ポスターによる啓発だけでなく、市として江南プラごみゼロ宣言の発出や具体的な取り組みを推進してはどうか。

答 廃棄物減量等推進協議会で、資源ごみ収集体制の変更、リサイクルステーションの運営、プラスチック製品の分別収集に向けた協議を予定し、現委員の任期の令和4年度末までに一定の方向性を見いだすことを目標に検討しています。プラごみゼロ宣言については、今後のプラスチックごみ削減の推移や宣言自治体の取り組みを調査研究します。

校則の見直しに生徒の声を

問 熊本市は「校則見直しは最高の教材」と、生徒が自ら考え自ら決める仕組みを各校で作り、必要かつ合理的な範囲内で校則を決定する取り組みを進めている。市でも見直しを進めてはどうか。

答 令和5年度から中学校に新たな制服を導入するのを機に、生徒、保護者などの意見を取り入れた見直しの議論を行うよう、各中学校に提案していきます。



尾関 昭
江南クラブ

コミュニケーション支援ボードについて

問 聴覚障害者などへの買い物支援を主な目的として制作された「コミュニケーション支援ボード」について、豊田市や岩倉市のコンビニエンスストアでの取り組みを前例に、江南市においてもぜひ設置に向けて検討をしてはどうか。

答 豊田市や岩倉市での取り組みとともに、当市での「クールステーション」や「赤ちゃんの駅」などの実施方法も参考に、実施に向けた検討を行います。

公営施設への案内板の市費設置について

問 フラワーパーク江南Ⅱ期エリアが今秋開園することと、Ⅱ期エリアへの来園者が利用する駐車場へは、神明小網橋のたもとからしか進入できないこととなる。来園者が迷わないように案内看板の設置を今後お願いしたいが、設置は国が行うのか。また国が設置しない場合は市が設置するのか。

答 フラワーパーク江南は国営公園であるため、同公園の駐車場へ案内する看板の設置は国が行うものと考えており、市で設置する予定はありません。案内看板の設置予定について、国土交通省中部地方整備局木曾川上流河川事務所に確認したところ、現在検討中とのことでした。当該地域の現状や提案された意見などについては、国へ伝えます。



片山 裕之
江南クラブ

江南の未来のために

問 自宅から遠い保育園に通う保護者の朝夕の送迎は大変だが、市で保育園への送迎を行うことはできないか。

答 他自治体では、鉄道駅付近に「送迎ステーション」を設置し、専用車両で在籍する保育施設と送迎ステーションの間を送迎し、保護者の負担を軽減している事例がありますので、先進事例なども参考に、調査・研究していきたいと考えています。

不登校について

問 私は不登校の子どもを減らしたい思いが強いが、市の今後の対応は。

答 個々の不登校児童・生徒の状況に対応したきめ細やかな支援をしていくこと、そして担任一人に任せないで、学校全体で早期発見・早期対応をしていくことに加え、各小学校にも、中学校のサテライト教室や市の適応指導教室のような居場所づくりの開設が可能か研究していきたいと考えます。

要望 不登校の問題を解決していくのは、やはり人であり、さまざまな問題

に対応していくことができる専門的な人材が必要と考える。学校の教員任せでは限界があることから、ぜひ教育に係る予算を増額し、スクールソーシャルワーカーなど必要な人材を必要な数だけ配置するよう要望する。



宮田 達男
江政クラブ

市内小・中学校の学力について

問 令和3年度、全国学力・学習状況調査を実施しているが、実施内容やその結果について、説明を求める。

答 平均正答率において、小学校の国語では全国よりやや低く、算数では全国と同程度であり、中学校の国語では全国と同程度であり、数学では全国よりやや高いという結果でした。

問 学力格差を是正し、誰一人取り残されないよう、学力の底上げが必要と考えるが、教育長の見解をお聞かせください。

答 児童・生徒の実態に応じた個別学習や、学習内容の習熟に応じた学習、興味・関心などに応じた学習にも積極的に取り組み、子どもたちの確かな学力の向上を目指していきます。

中学校の新しい制服について

問 プレザーのエンブレムは各中学校の生徒がデザインしたと聞いているが、どのような手順で進められたのか。

答 各学校でデザインを募集した応募作品から選考し、プロデザイナーによってデザイン化されました。

問 今後、保護者はいつから購入できるのか。また価格はどの程度になるか。

答 早くも12月ごろ、遅くとも1月から販売され、販売価格は、セーラー服や詰襟学生服と同程度の価格で購入できることを前提として検討していきます。



宮地友治
江南クラブ

電子マネー決済について

問 近隣自治体における電子マネー決済の導入状況はどうか。また江南市でも、窓口で手数料を支払うときに、電子マネーで決済できるようにしてはどうか。

答 犬山市、一宮市、岩倉市、稲沢市、小牧市が、順次電子マネー決済を導入しています。今後、導入については、市民の皆さんの利用や取扱件数が多い、市民サービス課や税務課での各種申請などに関する手数料の支払いについて、近隣市の状況を参考にし、導入ができるよう検討します。

スケートボードの練習場設置について

問 近隣市町では、公共施設として整備された事例も少ないが、江南市としてスケートボード専用の施設を設置していく考えはないか。

答 現時点では、新たな専用施設の設置は大変厳しいものと考えております。しかしながら、市民ニーズを把握し、他施設との複合化、また、国や県の補助金が活用できないかなどを考慮しながら、機会を捉えて、検討していく必要があるものと考えています。

他の質問項目

- 自転車乗車用ヘルメット着用促進事業について
- キャッシュレス決済ポイント還元事業について



中野裕二
江政クラブ

マイナンバーカードの未就学児の申請について

問 幼児の親が自分の子どものマイナンバーカードの代理受取時に使用できる個人番号カード顔写真証明書は、市役所で紙媒体の配布となっている。ホームページにワード形式などで掲載してダウンロードできるようにならないか。

答 ホームページを改修して、ダウンロードできるようにしました。
PR大使について

問 プロドローンパイロットが江南市在住でお見えになり、ドローンムービー世界大会でチャンピオンにもなり、多くのマスコミなどにも取り上げられ知名度が高いのでPR大使を依頼してはどうか。

答 江南市在住のプロドローンパイロットの方は、卓越された技術力により撮影された映像や、多数のメディアでの出演などにより、高い発信力と好感度をお持ちでありますので、市のPR大使として委嘱することにつきましては、今後ご本人の意向も十分にお聞きしながら、検討したいと考えています。

他の質問項目

- シテイプロモーション業務委託について
- 投票率向上に対する取組について
- 資源ごみの持ち去り行為について

委員会ダイジェスト

江南市路上喫煙に関する条例の制定について

問 路上喫煙禁止区域内での喫煙者に対する指導および助言は、いつからどのような方法で行うのか。

答 指導および助言は、条例施行後から行うこととなります。その方法としては、職員が巡回して助言による注意喚起を経て、直接指導書を手渡す手法で行います。

問 路上喫煙禁止区域内における喫煙を指導する職員は、指導員ということが見た目で判別できるのか。

答 帽子や腕章を着用するなどして、指導員ということを明らかにして、巡回を実施します。

問 江南駅周辺の飲食店の入り口付近も喫煙禁止となるのか。

答 路上喫煙禁止区域内では、市が指定する喫煙所でしか喫煙できなくなります。

問 たばこのポイ捨てが多いと思われる。早朝や深夜も指導を行うのか。

答 全ての時間において巡回や指導を行うことは限界がありますが、条例施行後は、早朝の人の通りの多くなる時間帯においては、巡回を実施したいと考えています。

問 将来的に、過料を科すことは考えているのか。

答 現時点では想定をしていませんが、状況を踏まえて検討していきます。

問 駅周辺での喫煙について、これまで市民などから苦情はあったのか。

答 江南駅東側の歩道内での喫煙により、煙が駅ホームへ流れ、ホーム上の乗客から苦情が出ていると江南駅の駅員より通報がありました。

問 布袋駅の路上喫煙禁止区域はどうなるのか。

答 条例案のバブリックコメントのときに、閲覧資料として布袋駅周辺の路上喫煙禁止区域の案を示していますが、駅西駅前広場整備完了後に駅利用者など、人の流れを確認した上で喫煙所の位置も含めて路上喫煙禁止区域を決定していきます。

江南市市税条例等の一部改正について

問 上場株式などの配当所得などについて、課税方式を一致させることにより、税収は増えるのか。

答 全体としては税収が増えると考えられますが、所得税と個人住民税のどちらが増加するかを想定することは困難です。

問 住宅ローン控除の適用期限延長について、個人住民税の減額分は補填があるのか。

答 この改正による減額分については、地方特例交付金により全額国費で補填されます。

問 固定資産課税台帳などの記載事項について、どのように見直しされるのか。

答 登記所から市町村へ通知される事項にDV被害者などの住所に代わる事項が追加されることを受け、固定資産課税台帳などの記載事項を見直します。

江南市国民健康保険税条例の

一部改正について

問 県内において、法定限度額よりも低い自治体はあるのか。

答 江南市を除く県内37市中、33市が令和4年度に法定限度額となる見込みであり、残りの4市においても、5年度に法定限度額に引き上げる予定であると聞いています。

都市構造再編集中支援事業

布袋駅西駅前広場・布袋駅線整備工事

請負契約の締結について

問 総合評価落札方式による入札において、評価点が最も高かった業者の入札額は何番目であったのか。

答 12者中、最も高い金額で入札があったものです。

問 総合評価落札方式は、いつから実施しているのか。

答 平成19年8月に要領を施行し、平成21年度から令和3年度までに合計16件実施しています。

令和4年度江南市一般会計補正予算

(第4号)

▼江南市民サーマーフエスタ補助事業について

問 中止となったが、どのような経緯であるか。

答 江南市民サーマーフエスタ運営委員会が5月17日に開催され、挙手による採決の結果、開催中止が決定されたものです。その中で、各商業団体からは、令和4年度は中止し、令和5年度に向けた開催を考えたという意見や、縮小しても実施してはどうかといった意見がありました。関係団体からは、子どもが中心のイベント開催は難しいのではないかと意見や、開催された場合は協力したいとの意見がありました。江南商工会議所からは、市民参加型のイベントであり、感染対策のマスク着用や三密を避ける対策は難しいのではないかと意見や、縮小してでも活気づけることが必要ではないかとの意見がありました。市からは、例年の各種イベントの中から、実施できるものを実施してほしいとの意見がありました。

問 市として、イベント開催の判断について、整合性を取るべきだと思いが、統一した基準はあるのか。

答 イベントの開催については、市として統一した基準は持ち合わせておらず、各主催者が判断することになります。

問 減額の補正を計上しているが、今後、時期をずらして実施するよう、市から要望できないのか。

答 主催者である江南市民サーマーフエスタ運営委員会の事務局である、江南商工会議所へ相談していきます。

要望 開催に向け、熱中症対策の観点も踏まえ、実施時期の見直しなどを主催者へしっかりと伝えてほしい

▼企業誘致等推進事業について

問 企業立地促進奨励金は増額され、企業立地協力者奨励金は減額されているのはなぜか。

答 企業立地促進奨励金については、新設した事業所に係る土地や家屋および取得した償却資産に係る令和4年度の固定資産税が確定したことから増額したもので、企業立地協力者奨励金については、奨励金の対象となる土地の地目が、宅地から雑種地になったことに伴い税額が変更されたため減額したものです。

▼道路更新防災等対策事業について

問 その対象となる事業は何か。

答 令和4年度当初予算に計上しているものでは、橋りょう点検委託料、橋りょう補修設計委託料、橋りょう工事費が対象です。

要望 他の自治体では、橋りょう点検にドローンを活用することにより、点検費用の縮減が図られている事例があるので、江南市でもドローンの活用を検討してほしい。

▼江南駅前施設整備事業の喫煙所等整備

工事費について

問 喫煙所の大きさとその根拠はどのようか。

答 喫煙所は幅と奥行きが共に3mで、周囲を高さ2mのパネルで囲うもので、喫煙所に必要な面積は、駅利用者数に基づき算定する面積の考え方として、日本たばこ産業株式会社、通称JTから提供された資料を参考に決定しています。

問 雨天時には、喫煙所に屋根が必要ではないのか。

答 費用面も含めて犬山市や岩倉市など近隣市の喫煙所を参考に屋根のない構造としたもので、雨天時には傘をさすなどして喫煙することになります。

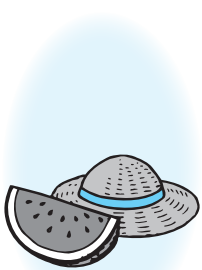
問 吸殻の清掃などは、どのように管理するのか。

答 現在、公益社団法人江南市シルバー人材センターに江南駅前広場などの清掃などを委託していますので、この業務の中で対応してもらう予定です。

問 犬山市では喫煙所を整備するときに備品がJTから提供されたと聞いているが、何か提供される予定はあるのか。

答 灰皿が提供されるよう調整しています。

要望 たばこ税の納税者となる喫煙者に対しても、ネガティブな施策とならないよう一定の配慮がされた喫煙所が整備されるよう対応してほしい。



▼保育園施設維持事業について

問 中央保育園の送迎用駐車場と同様に、すぐにも駐車場問題を解消しなくてはならない保育園はどこなのか。

答 布袋北保育園や藤里保育園などでご意見をいただくことがあります。駐車場問題を直ちに解決することは困難ですが、駐車場として利用できる場所を今後も調査していきます。

問 送迎時の安全対策として、駐車場前道路を保育園の関係者のみ一方通行で通行することを検討されているが、住民の方にも許可を取り、警察とも協議して、道路を一方通行に規制した方がトラブルが少ないのではないかと。

答 まずは、保護者の方に駐車場前道路を一方通行で通行していただくようお願いをし、また、周辺住民の方にも十分な周知を行った上で、実際に運用をしながら、適宜改善を図っていききたいと考えています。

要望 駐車場前の道路は、自転車で送迎される保護者の出入り口にも面していることから、事故が起こらないよう、くれぐれも安全対策に努めていただきたい。

▼がん患者アピアランスケア支援事業について

問 がん患者アピアランスケア支援事業補整具の購入費に対する補助額が2万円とあるが、保険適用されるのか、また自己負担額は幾らか。

答 医療用のウィッグや乳房補整具は保険適用外です。補整具などの機能や品質により、2万円から20万円を超える幅広い価格となっており、どのようなものを選択するかにより自己負担額は変わります。

問 対象者は全額支払った後、補助申請をするのか。

答 令和4年4月1日以降に購入したものが対象で、償還払いの対応になります。

問 子宮頸がんワクチンキャッチアップ接種について、副反応による健康被害が発生し、子宮頸がんワクチン接種に対する積極的勧奨が一時中断となっていたが、市で子宮頸がんワクチン接種による健康被害の報告はあったのか。

答 市では子宮頸がんワクチン接種の副反応による健康被害の報告や相談はありません。

問 子宮頸がんワクチン接種の積極的勧奨が再開されることとなったが、副反応の発生率はどうか。

答 国の副反応追跡調査結果によると、平成26年11月までに接種した方が約338万人あり、そのうち副反応疑いの報告は2584人で、被接種者の約0.08%の結果が出ています。

問 子宮頸がんワクチンは3回接種する必要がありますがあるが、2回接種で中断していた場合、今回3回目を接種してもワクチンの効果が得られるのか。また、これまでに接種したワクチンと異なるワクチンを接種した場合はどうなるのか。

答 厚生労働省によりますと、2回接種においても効果を得られるとのことですが、また、子宮頸がんワクチンには2価と4価の2種類のワクチンが定期接種の対象とされていますが、異なるワクチンを接種した場合においても効果があるとのことです。

令和4年度江南市水道事業会計補正予算

(第1号)

問 後飛保配水場直流電源盤修繕について、既存設備の設置年度および耐用年数はどのようになっているのか。

答 直流電源盤は平成20年度に設置し、約13年経過しています。また、今回修繕を行う蓄電池の耐用年数は7年から9年です。

問 直流電源盤を含む受変電設備は定期的に点検を実施しているのか。

答 西配水場など設備点検委託の中で配水設備、自家発電設備などと共に1年に1回点検を実施しています。

問 蓄電池の不具合はこの点検で発覚したのか。

答 令和3年11月に点検を実施し、その報告書が提出された令和4年2月に不具合を確認しました。提出された報告書に基づいて計画的に工事・修繕を実施し、水道施設の維持管理に努めます。

請願

布袋駅東複合公共施設の愛称を

市民公募にすることを求める請願

反対 財政が非常に厳しい市にとつては非常にいいことである。財政的に余裕があれば有意義な考えだと思いが、今はどのように収入を増やしていくかについて取り組んでいる。また、気持ちは分かるが、広報などで「ネーミングライツ・パートナー」の募集が始まっており、請願書の提出の時期も遅い。

採決結果

全員異議なく不採択

江南市に同性パートナーシップ

認定制度制定を求める請願

賛成 同性婚の認められていない日本において、少なくとも自治体がパートナーシップ制度を認め、性的マイノリティの方を救いたいと思う。市に性的マイノリティの方の人権を守つていくという制度設計を求めたい。

反対

市において、まだ同性パートナーも含めて、LGBTへの理解が進んでいないと認識している。まだ時期尚早で、もっと議論をしたほうがいい。

採決結果

賛成多数により採択

江南市市税条例の

一部改正のお知らせ (主な改正内容)

令和4年6月定例会で、市税条例が一部改正されました。

個人市民税の住宅ローン控除の 適用期限の延長について

個人市民税の住宅ローン控除について、適用期限を4年延長しました(令和7年12月31日までに入居した方が対象となります)。

上場株式等の配当所得等に係る 課税方式の見直しについて

上場株式等の配当所得等に係る課税について、令和6年度の個人市民税から課税方式を所得税と一致させることとなりました。

問合せ 税務課(内線261)

固定資産税の課税標準の 特例措置の創設について

下水道除害施設に係る固定資産税の課税標準を、5分の4としました。

※設備などの要件などは、お問い合わせください。

問合せ 税務課(内線264)

市税などの納付には口座振替をご利用ください

市税などの納付には、便利で安心・安全な口座振替を推奨しています。口座振替は皆さんの預金口座から自動的に納付

できるため、納めに行く時間と手間が省けて大変便利です。口座振替を希望される方は、市役所や最寄りの金融機関などでお申し込みください。

問合せ 収納課(内線271)

8月は児童扶養手当 現況届の提出月

児童扶養手当を受給している方(支給停止の方を含む)は、受給資格の確認のために毎年8月に現況届の提出が必要です。この現況届を提出しないと、11月以降の手当を受けることができなくなりますので、必ず提出してください。

問合せ こども政策課(内線215)

新型コロナウイルス感染症の影響による国民健康保険税、後期高齢者医療保険料および介護保険料の減免について

新型コロナウイルス感染症の影響により収入の減少が見込まれ、国民健康保険税・後期高齢者医療保険料・介護保険料の支払いが困難になった方は、次の要件を満たす場合に減免が受けられます。

対象要件

(1) 新型コロナウイルス感染症により、主たる生計維持者が死亡し、または重篤な傷病(1カ月以上の治療を有すると認められるなど、病状が著しく重い場合)を負った世帯(以下、後期高齢者

医療保険料および介護保険料は「世帯」を「被保険者」と読み替えてください)

(2) 新型コロナウイルス感染症の影響により、令和4年中の主たる生計維持者の

事業収入、不動産収入、山林収入または給与収入(以下「事業収入など」という)の減少が見込まれ、次の①～③の全てに該当する世帯(介護保険料は①および③に該当する被保険者)

- ① 主たる生計維持者の事業収入などいづれかの減少額(保険金、損害賠償などにより補填されるべき金額を控除した額)が令和3年1月から令和3年12月までの当該事業収入などの額の10分の3以上であること
- ② 主たる生計維持者の令和3年1月から令和3年12月までの所得の合計額が1000万円以下であること
- ③ 減少することが見込まれる主たる生計維持者の事業収入などに係る所得以外の令和3年1月から令和3年12月までの所得の合計額が400万円以下であること

減免される国民健康保険税・後期高齢者医療保険料・介護保険料

令和4年4月1日から令和5年3月31日までの間に普通徴収の納期限(特別徴収の場合は、特別徴収対象年金給付の支払日)が設定されているもの。

ただし、令和4年3月分以前の国民健康保険税は対象外となる場合があります(対象となる場合は、対象要件(2)「令和4年中」を「令和3年中」に、「令和3年1月から令和3年12月まで」を「令和

2年1月から令和2年12月まで」に読み替えてください)。

申請に必要な書類

- 国民健康保険税減免申請書 (ID1010116)、後期高齢者医療保険料減免申請書 (ID1007547) または介護保険料減免申請書 (ID1007622)

※市ホームページからダウンロードするか、電話でご請求ください。

- マイナンバーカードまたはマイナンバー通知カードの写し
- 本人確認書類の写し(マイナンバーカードの写しで兼用できます)。
- 医師による死亡診断書や診断書など(対象要件(1)に該当する場合)
- 令和4年中の所得が分かるもの(帳簿や給与明細書の写しなど)(対象要件(2)に該当する場合)
- 廃業等届出書や事業主の証明など(廃業や失業した場合)(対象要件(2)に該当する場合)

申請方法 申請書が必要な添付書類とともに、窓口または郵送で提出してください。

問合せ

- 国民健康保険税：保険年金課(内線232)
- 後期高齢者医療保険料：保険年金課(内線244)
- 介護保険料：高齢者生きがい課(内線435)

国民健康保険からの

お知らせ

職場の健康保険に加入時は届け出を

国民健康保険に加入している方が、新たに職場の健康保険や共済組合に加入したときは、市役所へ喪失の届け出が必要となります。

市国民健康保険の資格を喪失している期間に、市の国民健康保険証を提示して医療機関を受診した場合の医療費の保険者負担分は、本来市では負担することができないため、返還していただくことがあります。

返還の発生を防ぐため、資格喪失後の国民健康保険証を使った場合は、速やかに受診した医療機関に保険資格が変わったことをお伝えください。

なお、返還金が発生した場合は、受診時に加入していた健康保険に自身で申請することで払い戻しを受けることができます。

問合せ 保険年金課（内線232）

後期高齢者医療 コールセンターのご案内

県後期高齢者医療広域連合では、後期高齢者医療の保険料と保険証に関するコールセンターを開設しています。保険料の算定方法や保険証の負担割合などは、コールセンターへお問い合わせください。

後期高齢者医療保険料額決定通知書は、市から8月中旬ごろに郵送します。納付方法など納付に関する相談は、保険年金課へお問い合わせください。

コールセンター ☎0570-011-558

期間 12月28日(水)

時間 午前8時45分～午後5時15分

注意 コールセンターは受信専用です。還付金の案内や口座を指定して振り込みをさせたり、金融機関のATMの操作を指示したりすることは一切ありません。

問合せ 県後期高齢者医療広域連合（☎052-955-1223）、保険年金課（内線478）

65歳以上の方へ 基本 チェックリストのご案内

最近、閉じこもりがちになった、入院したら身の回りのことが自分でできなくなってきた、足腰が弱くなつたなどと感じている方は、以前の元気な状態を取り戻すために、まずは基本チェックリストを受けましょう。該当となつた方は、目標を決め、短期集中的に専門職からのサービスを受けることができますので、ご相談ください。

問合せ 高齢者生きがい課（内線282）、江南北部地域包括支援センター（☎57-2155）、江南中部地域包括支援センター（☎51-3322）、江南南部地域包括支援センター（☎55-5

470）

令和4年度

住民税非課税世帯等に 対する臨時特別給付金

☎1011066

住民税非課税世帯

令和4年度に新たに住民税非課税となつた世帯などに対して給付金（1世帯当たり10万円）を支給します。対象と見込まれる方に確認書を発送します。

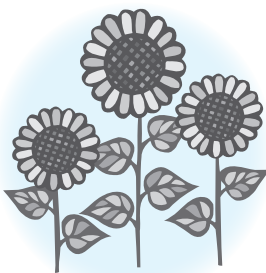
※すでにこの給付を受けた世帯などは対象となりません。

家計急変世帯

新型コロナウイルスの影響により、令和4年1月以降に収入が減少し、その世帯に属する方全員が住民税非課税と同様の事情があると認められる世帯が対象です。家計急変については、申請が必要です。

※詳しくは、市ホームページをご覧ください。

問合せ 臨時特別給付金コールセンター（☎54-1120）



Instagram（インスタグラム）で江南市の魅力を発信しましょう

江南市公式 Instagram は、「みんなに伝えたい江南市のスポット、風景、もの、日常」をテーマに発信しています。皆さんも「#こうなんだ江南」を付けて Instagram に写真を投稿しましょう。

問合せ 地方創生推進課（内線 349）

アカウント名 [konancity_official](#)



江南市特別障害者手当を 支給しています

ID1011808

手当を受給するためには申請の手続きが必要ですが、対象者には5月中旬に案内を郵送していますので、申請がお済みでない方はお早めに手続きをお願いいたします。

対象者 市内在住で国の障害児福祉手当、特別障害者手当、経過福祉手当または愛知県在宅重度障害者手当を受給している方で、かつ、令和3年3月31日時点で上記手当を受給していた方、または申請日時点で65歳未満である方。

手当額(月額) 2000円

支払月 2月、5月、8月、11月

問合せ 福祉課(内線238)

県在宅重度障害者手当の 所得状況届を忘れずに

県在宅重度障害者手当を受給している方は、所得や支給要件の確認のため、毎年1回所得状況届の提出が必要です。この届けを提出しないと8月分以降の手当を受給できなくなります。手続きに必要な書類は、7月下旬に受給している方に送付しましたので、期間中に必ず提出してください。

期間 8月1日(月)～31日(水)

問合せ 福祉課(内線238)

がん患者 アピランスケア支援事業

ID1011770

がん治療による頭髪の脱毛や乳房の切除など、外見の変化を補完する医療用補整具購入費の一部を補助します。

対象 次の要件を全て満たす方

- 申請時点で江南市に住民票のある方
- がんと診断され、その治療を受けた、または現在受けている方
- がん治療による脱毛または手術などによる乳房の変形に対する補整具を購入している方
- 過去に県内市町村から同種の補整具について補助を受けていない方

補助対象となる補整具

- ①医療用ウィッグ(全頭用・部分用ウィッグ、頭皮保護用ネット)
- ②乳房補整具(補整下着、補整パッド、人工乳房)

※令和4年4月1日以降に購入したものが対象

補助額 購入金額の2分の1

補助限度額 ①②それぞれ上限2万円

申請期限 購入した翌日から1年以内

その他

- 購入する個数や組み合わせは自由ですが、①②それぞれ申請は1回のみ
- 必要書類など詳しくは、市ホームページをご覧ください。

申込・問合せ 保健センター(☎56-4111)へ。

犬の優良飼育者表彰

尾北狂犬病予防推進協議会では、毎年犬の優良飼育者表彰を行っています。

次の要件に全て該当する飼い主の方は、お申し込みください。

- ①令和4年3月31日時点で登録してから12年以上継続して同一犬を飼養し、かつ、狂犬病予防注射を毎年実施している方
- ②飼育期間中、こう傷事故がなく、適正飼育している方
- ③過去に優良飼育者表彰を受けていない方

※表彰式は新型コロナウイルス感染症拡大防止の観点から、中止となります。

申込・問合せ 8月8日(月)までに、直接保健センターへ(☎56-4111)



マイナポイント

第2弾について

ID1009347

令和4年9月末までにマイナンバーカードを申請する方や、すでに取得して

いる方は、最大2万円分のマイナポイント第2弾の対象になります(第1弾を申し込み済みの方は最大1万5000円分)。

ポイントの申し込みは手持ちのスマートフォンなどからできますが、市役所でも申し込み支援を行っています。

日時 月曜～金曜日(祝休日を除く) 午前8時30分～午後5時

場所 市役所1階総合案内横

申し込みに必要なもの

- マイナンバーカード
- マイナンバーカードに設定した数字4桁の暗証番号

●キャッシュレス決済サービスごとの決済サービスID・セキュリティコード
●通帳など、本人名義の預貯金口座が分かるもの(公金受取口座の登録をする場合)

※詳しくは、市ホームページをご覧ください。

ポイント申込期限 令和5年2月末

問合せ 行政改革推進課(内線373)



広報こうなん広告募集

ID 1007554

掲載位置 裏表紙

規格 A4版4色刷り(カラー)

発行部数 約3万9500部

料金 15万円

募集号 令和4年12月号〜令和5年2月号、4月号、5月号

※同一号に複数の応募がある場合は抽選で決定します。抽選の場合、抽選に参加できる方を優先します。

※掲載基準など詳しくは、市ホームページをご覧ください。

抽選会

日時 8月29日(月)午前10時

場所 防災センター3階救護室

申込・問合せ 8月1日(月)〜10日(水)に申込書(市ホームページに用意)、広告案をEメールまたは直接地方創生推進課(kono@city.konan.lg.jp 内線349)へ。



就業構造基本調査にご協力ください

総務省統計局では県や市を通じて、10月1日現在で就業構造基本調査を実施します。

この調査は、日本の就業・不就業の実態を明らかにすることを目的として、統計法に基づき実施する、国の重要な統計調査です。調査結果は、雇用政策、経済政策など、国や地方公共団体における各種行政施策の企画・立案のための基礎資料として活用されます。調査した内容は、統計だけに使用され、他に漏らしたりすることは法律で固く禁じられていますので、安心してありのままをお答えください。

調査をお願いする世帯には、9月下旬に調査員が伺い、調査書類をお配りします。より便利にご回答いただくため、パソコンやスマートフォンを使って、簡単にインターネットで回答することが可能となっておりますので、調査の趣旨をご理解いただき、ご回答をお願いします。

問合せ 総務課(内線489)

中退共の退職金制度

制度の特色

- 新規加入や掛け金増額の場合、掛け金の一部を国が助成します。
- 掛け金は全額非課税で、手数料もかかりません。

- 外部積み立てで、管理が簡単です。
- パートタイマーや家族従業員も加入できます。

申込 申込書(金融機関などに用意)を金融機関などへ。

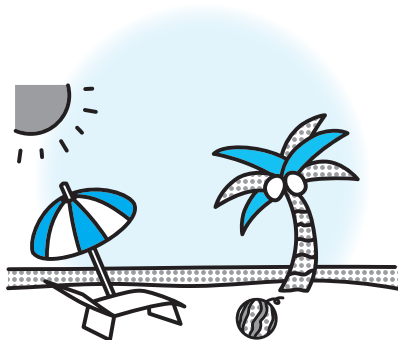
※詳しくは、中退共ホームページ(<https://chutai.kyo.taisyoku.in.go.jp/>)をご覧ください。

市の補助制度

市では、退職金共済制度の普及・加入促進を目的として、市内に事業所を有し、退職金共済契約を新規に締結し、当初12カ月間の掛け金を納付した事業主の方に対して、その掛け金の一部を補助しています。対象者には、市から案内を郵送します。

問合せ

- 中退共について：独立行政法人勤労者退職金共済機構中小企業退職金共済事業本部(☎03-6907-1234)
- 市の補助制度について：商工観光課(内線336)



江南市公式 LINE で情報を配信しています

問合せ 地方創生推進課(内線349)

イベント・観光情報や市政情報などを不定期に発信します。

市からの情報を受け取るにはLINEにアカウント登録してあることと、「江南市」を友だち追加することが必要ですので、以下のQRコードまたはID検索で江南市を友だち追加してください。

詳しくは、市ホームページをご覧ください。

アカウント名 江南市

アカウントID @konan_city



フードドライブを

実施します

1003317

フードドライブとは、家庭で賞味期限内で保管されたままになっている、もつたいない食品をフードバンクに寄付するものです。寄付した食品は、ボランティアの手で、支援を必要とする人たちに無償で届けます。

食品ロスを減らすため、ご協力をお願いします。

日時 8月15日(月)～19日(金)午前8時30分～午後5時15分

場所 環境事業センター、市役所南玄関前ロビー

寄付していただきたい食品 缶詰、レトルト食品、調味料、米、パスタ、コーヒー、お茶など

引き受けできない食品

- 賞味期限が明記されていない食品
- 賞味期限が切れている食品
- 賞味期限が1カ月を切っている食品
- 開封されているもの
- 生鮮食品（生肉、魚介類、生野菜）
- アルコール（みりん、料理酒を除く）

問合せ 環境事業センター（内線407）

基幹管路更新工事の

お知らせ

安心で安全な水をお届けするために、下図の場所において、基幹管路の更新お

よび耐震化の工事を行います。

皆さんには大変ご迷惑をお掛けしますが、案内看板などにより円滑な交通処理に努めますので、ご理解とご協力をお願いします。

工事期間 8月～令和5年3月

問合せ 水道課（水道お客さまセンター）

（☎53-3511）

側溝も道路の一部です

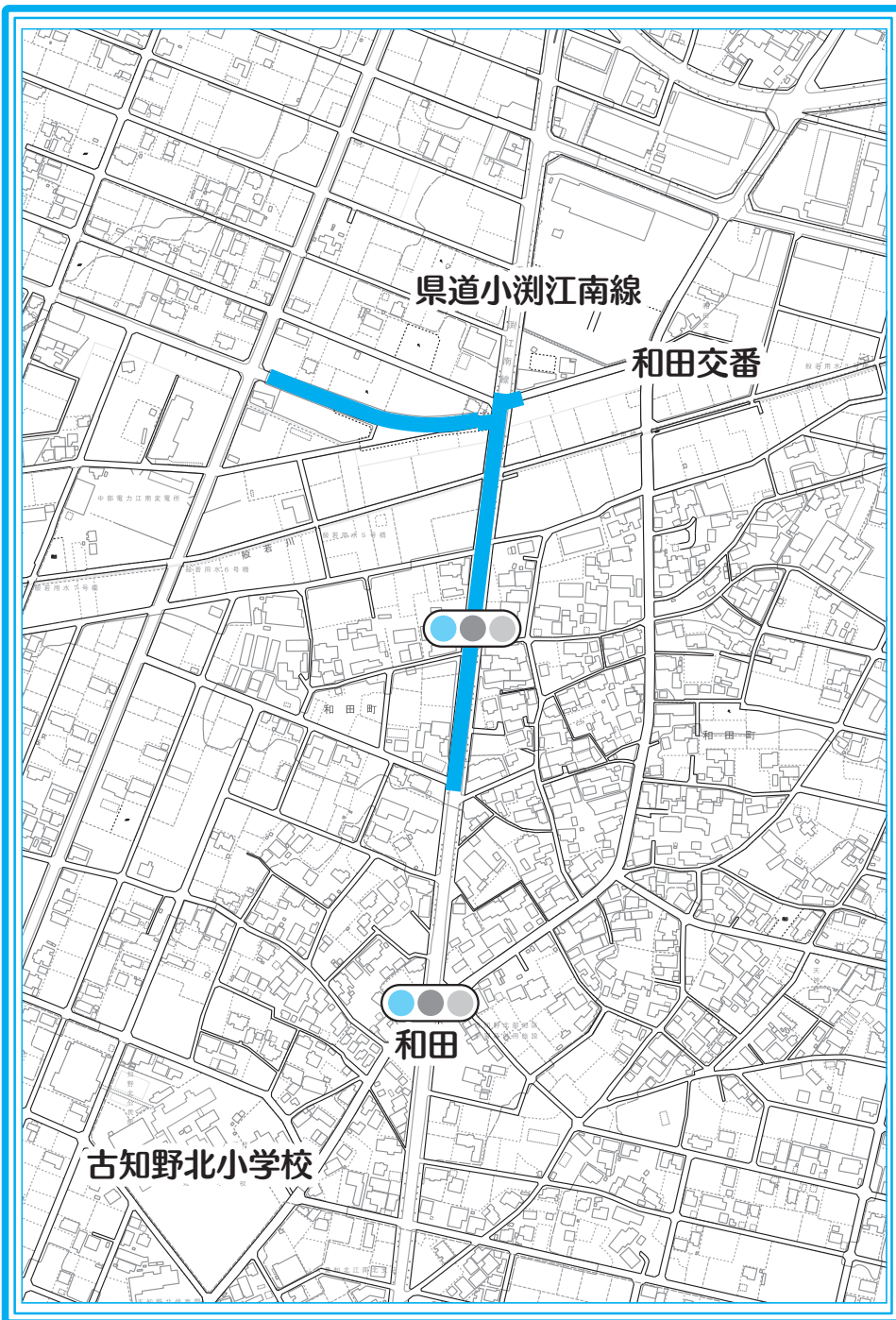
鉢植えなどが側溝のふたの上に置いてあったり、自動車を道路にはみ出して駐車していたりする箇所が見受けられます。

「ちよつとだけだから大丈夫」「よそもやっている」と思われるかもしれませんが

が、道路交通や防災面での支障になりかねません。

私有物は道路（道路の上空も含む）にはみ出さないよう、適正な管理をお願いします。

問合せ 土木課（内線374）



平和祈念の黙とうを

戦没者や原爆死没者の慰霊と平和への祈りを込め、家庭や職場などで黙とうを捧げましょう。

● 8月6日(土)午前8時15分(広島市への原爆投下時刻)

● 8月9日(火)午前11時2分(長崎市への原爆投下時刻)

● 8月15日(月)正午(終戦記念日)
問合せ 生涯学習課(内線397)



江南市民花火大会

2022開催に向けて

江南市民花火大会実行委員会2022では、10月1日(土)の花火大会開催に向けて、皆さんの力をお借りしながら、準備活動をしています。

安全・安心な花火大会を開催するためには、まとまった費用と多くの人手が必要です。実行委員会では、過去にも協賛

のお願いをしていますが、本年度は、花火大会開催に係る費用捻出のため、クラウドファンディングを開設しました。

詳しくは、江南市民花火大会フェイスブック (<https://www.facebook.com/konahanabi/>) またはホームページ (<https://konan-hanabi.com/>) をご覧ください。

問合せ 江南市民花火大会実行委員会2022(一般社団法人江南青年会議所

事務局内 ☎080-4523-9356(午前10時～午後4時 土曜・日曜

日、祝日を除く)



家庭用品リサイクルバンク ID1003266

市内在住で営利を目的としない方が対象です。譲りたい品物や求めたい品物を、2カ月間広報で紹介します。また、市ホームページにも掲載しています。掲載している品物については、問い合わせさせていただいた方だけに連絡先をお伝えします。その後は本人同士で話し合ってください。
※掲載していても、すでに話し合いが成立している場合があります。※品物の受け渡しなどについては、市では責任を負いかねますので、ご了承ください。

問合せ 環境課(内線407)

ゆづります(◎は無料) 7月15日現在

◎ソファ(3人掛け用、5人掛け用)、◎洋服だんす、◎下駄箱、◎学習机、◎冷蔵庫(小型)、◎スチームアイロン、◎卓上コンロ(固形燃料用)、◎ライフジャケット(水色、幼児用)、◎蚊帳(大人用)、◎座布団、◎ケージ(小鳥用、大型犬用)、◎犬小屋(中型犬用、ログハウス風)

もとめます(◎は無料)

◎ベビー用ハイチェア(テーブル付き)、◎扇風機、◎石油ストーブ、◎電動自転車(幼児用座席付き)、◎紙袋(ショップ袋)、◎チアダンス衣装(ティップネスキッズ、120cm)、◎七五三着物一式(7歳、女の子用)、◎江南幼稚園制服(男児用ズボン、女児用スカート、110cm～120cm)、◎平安幼稚園制服(女児用、120cm、夏用、冬用)、◎平安幼稚園体操服(120cm)、◎古知野中学校制服(女子用、男子用、Lサイズ)、◎古知野中学校体操服(Lサイズ)

無料アプリ

「マチイロ」で
広報こうなんが
読めます!

問合せ 地方創生推進課
(内線298)

スマートフォンの
アプリで広報こうなんが
閲覧できます。

iPhone



Android



Facebook

Twitterで
情報発信
しています!

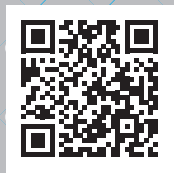
問合せ 地方創生推進課
(内線298)

市の情報を紹介し
ています。ぜひご覧
ください。

Facebook



Twitter



みんな集まれ!

わくわく情報

催し物

Home&nico ホール自主文化事業

問合せ Home&nico
ホール (☎55-2321)

これからチケットを販売します
江南映画上映会

名探偵コナン

「ハロウィンの花嫁」

日時 11月6日(日)午後1時30分

場所 大ホール

料金 5000円(申込時集金)

※8月14日(日)午前10時からチケット販売開始

声優朗読劇フォアレゼン

人気声優と音楽生演奏のオリジナル朗読劇です。朗読劇の後には出演者のトークコーナーも

あります。

日時 11月13日(日)午後3時

場所 大ホール

出演者 後日発表

料金 全席指定S席6000円、A席5000円(申込時集金)

その他 未就学児入場不可

※8月28日(日)午前10時からチケット販売開始

チケット販売中のイベント

LEO(筆)×CLASSIC

〜箏リサイトル〜

卓越したテクニクと繊細で多彩な表現で、箏の新たな世界を切り拓く、若き俊英LEOによるリサイトル公演をお楽しみください。

日時 9月18日(日)午後2時

場所 小ホール

出演者 LEO(筆)、ロー磨

秀(ピアノ)、ビルマン聡平

(ヴァイオリン)

料金 全席指定3500円(申込時集金)

その他 未就学児入場不可

チケット不要のイベント

みんなの理科教室〜フアラデー

のロウソクの科学をなぞりサイ

エンス

マイケル・フアラデーの著書

「ロウソクの科学」の実験を再現します。

日時 10月10日(祝)午後1時30分

催し物

教室・講座

スポーツ

募集

相談

〜3時
場所 美術工芸室

講師 寺木秀一

定員 36人(先着順)

※小学生以下保護者同伴

申込 8月14日(日)午前9時から

電話でHome&nico

ホールへ。

お昼の

「ふれあい土曜コンサート」

日時 8月20日(土)午後1時から

1時間程度

場所 音楽室

演奏者 KAZUKI OHA

SHI

演奏会名 KAZUKI OHA

ASHIアコースティックラ

イブ

図書館からのご案内

問合せ 図書館(☎56-2306)

本の福袋貸し出します

図書館司書がテーマごとに選んだ本2冊を中身が見えないように包み、貸し出します。どんな本が入っているかはお楽しみですよ。

期日 8月6日(土)〜なくなり次第終了

第3期

場所 図書館2階カウンター前

種類 幼児、児童、一般(各15袋)、ヤングアダルト(10袋)

耳で楽しむ読書体験!

ストーリーテリング

絵本や紙芝居などを使わないおはなし会を行います。

日時 8月20日(土)午後3時

場所 図書館

語り手 ボランティアサークル

江南おはなしのろうそく

対象者 5歳から(大人も可)

定員 3組(先着順)

申込 8月6日(土)(午前9時)〜

19日(金)に電話または直接図書館へ。

手づくりのおはなし会

絵本の読み聞かせと簡単な工作をします。

日時 8月21日(日)午後3時

場所 図書館

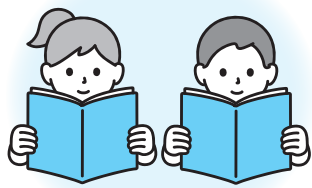
朗読者 図書館スタッフ

対象者 幼児・小学校低学年

定員 4組(先着順)

申込 8月7日(日)(午前9時)〜

20日(土)に電話または直接図書館へ。



国際交流 フェスティバル

見つけてみよう、

世界のともだち 来て、見て、

出会って、世界の輪

世界の文化を紹介したり、体験したりできる催しです。国際交流を通して新しい出会いや発見をしてみませんか。

日時 8月21日(日)午前10時〜午後0時30分

場所 Home&nicoホール

第1会議室、特別会議室

主なイベント

第1会議室

●子どもたちによるフラダンス

●日本語学習者のスピーチ大会

●ペルーのお話と民族楽器演奏

特別会議室

●民族衣装体験

●ふくらバザー

●ウクライナ避難民支援に対する募金

※内容は変更になる場合があります。

問合せ 市国際交流協会事務局

(生涯学習課内 内線397)



フラワーパーク江南のイベントについて

※市民が作るイベントについては、フラワーパーク江南ホームページ (<https://www.kosanssenkoen.jp/>) をご覧ください。

申込・問合せ フラワーパーク江南管理事務所 (☎57-2240)

フラワーパーク江南夏のガーデンパーティー

花畑では、ポリウム感のあるトーチ咲きの「コンサートベル」やプラム色とクリーム色の2色咲きが美しい「プロカットプラム」など、4品種のヒマワリを植栽します。また、反射池では、スイレンや水辺の植物を活用した夏の涼風を感じるような演出を行います。

期間 8月31日(水)
※期間中の土曜・日曜日、祝日は午後7時まで開園

夏のクイズラリー

植物に関するクイズラリーをしながら園内を探索しましょう。

期日 期間中毎日
場所 園内全域

フラワースナップ

summer

花や風景など園内で撮影した写真をメールかインスタグラムに投稿した方の写真を掲示します。投稿した方には花や野菜の種をプレゼントします。

応募期間 8月30日(火)
掲示期間 8月31日(水)
場所 クリスタルフラワー1階

※詳しくは、フラワーパーク江南ホームページをご覧ください。

スイレン展

熱帯性や温帯性スイレンをはじめ、さまざまな水辺の植物などで夏の涼を感じる水景を創出します。

期日 期間中毎日
場所 反射池

ちいさな夏の絵画展

夏の植物をモチーフにした消しゴムはんこのポストカードをはじめ、夏をテーマとした絵画作品を展示します。

期日 8月6日(土)～28日(日)
場所 クリスタルフラワー2階

消しゴムはんこで

オリジナルポーチを作ろう

スイレンの花や葉の形をした消しゴムはんこを使用し、オリジナルポーチを作ります。

日時 8月7日(日) ①午前10時～

11時②午前11時～正午③午後1時30分～2時30分④午後2時30分～3時30分

※①②午前9時45分～③④午後1時15分～整理券配布

場所 クリスタルフラワー1階

定員 各回6個(先着順)

料金 1個400円

多肉植物でミニテラリウムを作ろう

多肉植物をカラーサンドに植え付けて、涼やかなミニテラリウムを作ります。

日時 8月20日(土)、21日(日) ①午前10時～11時②午前11時～正午③午後1時30分～2時30分④午後2時30分～3時30分

※①②午前9時45分～③④午後1時15分～整理券配布

場所 クリスタルフラワー1階

定員 各回8個(先着順)

料金 1個500円

フラワーパーク江南友の会のイベント

※日時、内容は主催者の都合で変更になる場合があります。

ふれあいまつり「皿回し体験」

日時 8月7日(日)午後1時30分～2時30分(雨天中止)

場所 クリスタルフラワー入り口横芝生広場

ふれあいまつり「ジャンプのふれあい」

日時 8月11日(祝)午後1時30分～2時30分

※15分前から整理券配布
場所 市民花壇内市民ハウス
定員 100人(先着順)

里親養育体験発表会 および里親サポーター養成講座

事情により自分の家庭で生活できない子どもたちを迎え入れ養育する「里親」、里親を応援する「里親サポーター」を募集しています。

日時 9月2日(金)

●里親養育体験発表会：午前10時30分～正午

●里親交流会(里親サポーター養成講座)：午後1時～2時

●研修会(里親サポーター養成講座)：午後2時～3時

場所 一宮市テニスコート3階大会議室

問合せ 一宮児童相談センター (☎0586-4511558)

江南のイクメン集まれ

お父さんにお子さんと楽しめる遊びを紹介し、お父さんの育児参加を応援します。

日時 9月10日(土) ①午前10時～11時②午後1時30分～2時30分

場所 古知野北公民館

対象者 ①市内在住の平成31年4月2日～令和3年8月31日生まれの子とその父親
※未歩行のお子さんは午後の参加可

②市内在住の令和3年9月1日～令和4年2月28日生まれの子とその父親
定員 各10組程度(先着順)



申込・問合せ 8月1日(月)から電話で第2子育て支援センター(☎58-8885)へ(午前9時～午後4時 土曜・日曜日、祝日を除く)。

地域まちづくり補助事業 江南市ゆかりの歌 と冊子とパネルを 作りまちおこし

(1)松田敏来歌謡ショー

まちおこしの歌「あじさいの寺」「思いやり橋」を完成初披露します。

日時 9月11日(日)午後1時～2時

(2)倉橋寛講演会「江南から見た大合戦」

日時 9月11日(日)午後3時～4時

(1)(2)共通

場所 すいとびあ江南1階多目的ホール

定員 各200人(先着順)

※(1)(2)は申し込みが必要

(3)村国男依、蜂須賀小六・前野長康、江南の豪商五人衆パネル展

日時 9月7日(水)～19日(祝)

場所 すいとびあ江南1階ギャラリー

申込・問合せ 8月1日(月)から

代表者氏名、〒住所、電話番号、参加人数を、ファクスまたはEメールでまちづくり江南市民会議 佐橋 (FAX 52-0173 Eメール info@gallerysuki.com) へ。

縁結び交流会

日時 9月18日(日)午前10時～午後3時(受け付けは午前9時30分～)

場所 すいとびあ江南

対象者

・男性：市内在住、在勤または津島市在住、在勤の25歳～45歳ぐらいの独身男性
・女性：25歳～45歳ぐらいの独身女性

定員 男女各30人(抽選。後日結果をお知らせします)

料金 男性6000円、女性3000円

※江南商工会議所へ持参または振込(詳しくは、抽選後に郵送する案内をご覧ください)。

その他 当日は、江南商工会議所から専用バスで現地へ向かいます(直接、現地集合も可)。

申込・問合せ 8月12日(金)までに、申込用紙(江南商工会議所、商工観光課、江南商工会議所ホームページ)に用意を郵送(必着)、ファクスEメールまたは直接江南商工会議所(〒483-0205古知野町小金1-2番地 ☎55-6245 FAX 54-9141 Eメール soudan@konan-cci.or.jp) へ。

教室・講座



文化庁補助事業 伝統文化親子教室

伝統的な文化を子どもたちに体験や習得をしてもらい、四季の風情や心を学びませんか。

日本舞踊を踊りましょう

日時 10月8日(土)令和5年1月28日(土)(全10回) 午後1時～5時

場所 老人福祉センターまたはすいとびあ江南

講師 日本舞踊西川流師範

対象者 小・中学生

定員 25人(先着順)

申込・問合せ 9月24日(土)までに電話またはファクスで西川流役員会江南支部事務担当 大森 (☎090-6928-

クッキー作りを 楽しもう

フォーチュンクッキーを作ります。

日時 8月7日(日)午前10時～正午

場所 布袋ふれあい会館実習室

対象者 5歳～小学校4年生とその保護者

定員 5組(先着順)

持ち物・服装 エプロン、三角巾、タオル、飲み物、活動しやすい服装

申込・問合せ 8月6日(土)までに電話またはEメールで

ガールスカウト愛知県第11団(加藤 ☎080-6571-1035、谷口 Eメール unika319@gmail.com) へ。

一般向け認知症サ ポーター養成講座

認知症の方や家族の気持ちを理解するために正しい知識や対応方法を学びます。

日時 8月30日(火)午後1時30分～2時35分

場所 佐藤病院総合相談センター

対象者 市内在住または在勤の方

定員 15人(先着順)

サンサン介護講座

介護や介護予防についての講座を開催します。

申込 8月1日(月)午前9時30分から電話で江南南部地域包括支援センター(☎55-5470)へ。

①介護保険と総合事業について
期日 9月10日(土)
講師 江南北部地域包括支援センター

②認知症サポーター養成講座
期日 11月12日(土)
講師 江南北部地域包括支援センター

③介護予防に役立つ運動
期日 令和5年1月14日(土)
講師 フラワーコート江南訪問リハビリ

④福祉用具について
期日 令和5年3月11日(土)
講師 サン・ビジョンレンタル

①～④共通
時間 午後1時30分～3時
場所 第2サンライフ江南

定員 各20人程度(先着順)

申込・問合せ 各講座の前日までに電話で江南北部地域包括支援センター(☎57-2155)へ。

健康応援塾

「ワンステップウォーキング・フットケア」正しい歩き方で健康度アップ！

正しいウォーキングとフットケアについての講義・実技を行います。

日時 9月12日(月)午前9時30分～11時30分

場所 保健センター

講師 古谷恭子(健康運動指導士)

対象者 江南市に住民票がある方

定員 20人(先着順)

持ち物 筆記用具、汗拭きタオル、飲み物、健康手帳(お持ちの方)、こつなん健康マイレージポイントカード(お持ちの方)

その他

●運動ができる服装と運動靴(外履き用)を履いてお越しください。更衣室はありません。

●フットケア実技では、はだしになりますので脱ぎ履きしやすい靴下もしくは足指が分かる靴下を履いてお越しください。ストッキング不可。

●教室開始前に検温、血圧測定を行います。

申込・問合せ 8月3日(水)から

電話または直接保健センター(☎56-4111)へ。

からだに優しい栄養教室

講義「災害時の食事とお口の手入れ」災害時の健康を守ろう」と調理実習を行います。

日時 9月13日(火)午前10時～午後0時15分

場所 保健センター

対象者 江南市に住民票がある方

定員 15人(先着順)

料金 1人200円(当日集金)
持ち物・服装 エプロン、三角巾、手拭きタオル、筆記用具、健康手帳(お持ちの方)、こつなん健康マイレージポイントカード(お持ちの方)、飲み物、動きやすい服装

その他 教室開始前に検温を行います。

申込・問合せ 8月3日(水)から
電話または直接保健センター(☎56-4111)へ。

「親の育ち」家庭教育支援者養成講座

成長期ごとの子どもの特徴や保護者支援、家庭教育に関する講座の運営方法、一般教養など家庭教育支援に関することを学

び、子育て中の保護者などを支える家庭教育支援者を養成します。

日時 9月13日(火)、22日(木)、28日(水)(3日間、全6講座)

場所 県東大手庁舎2階県生涯学習推進センター研修室A(名古屋市中区三の丸3-2-1)

※オンラインでの受講も可
申込・問合せ 7月1日(金)～8月19日(金)に、申込書(県教育委員会生涯学習課ホームページ: <https://www.pref.aichi.jp/soshiki/syogaigakushu/katei-shiensya-posyu.html>)をファクスまたはEメールで県教育委員会生涯学習課(☎052-954-6780 FAX 052-954-6962 Eメール syogaigakushu@pref.aichi.lg.jp)へ。

すいとびあ江南 初心者将棋教室

基本的な将棋の進め方を学びます。

日時 9月17日(土)、24日(土)、10月8日(土)、15日(土)、22日(土)午後2時～4時

場所 すいとびあ江南2階研修室B他

講師 加太義暁

対象者 小学生以上の方とその家族

定員 10人(受付開始時点で定員を超える場合はその場で抽選)

申込・問合せ 8月21日(日)(午前9時)～9月3日(土)に直接すいとびあ江南(☎53-5111)へ。

すいとびあ江南 初心者陶芸教室

3日間を通して陶芸について学び、実際に作陶や絵付けなどを体験します。

1日目:講義「日本の焼き物の歴史」

日時 9月24日(土)午後1時30分～3時

場所 すいとびあ江南2階研修室A

講師 長瀬信義

2日目:作陶体験

日時 10月9日(日)午後2時～4時

※午後1時20分にすいとびあ江南玄関前に集合

場所 尾張桃山陶房(犬山桃太郎神社前)

講師 伴野鉦三、長瀬信義他

3日目:絵付け、釉薬体験

日時 10月23日(日)午後2時～4時

※午後1時20分にすいとびあ江南玄関前に集合

場所 尾張桃山陶房(犬山桃太郎神社前)

講師 伴野鉦三、長瀬信義他

※バスで移動します。

各回共通

定員 20人(受付開始時点で定員を超える場合はその場で抽選)

料金 1400円(申込時集金)

持ち物 エプロン、タオル、作業着(1日目を除く)

その他

●10月30日(日)午前9時から、すいとびあ江南エントランスホールで作品をお返しする予定です

●作品写真を10月30日(日)～11月6日(日)にすいとびあ江南エントランスホールに展示します

申込・問合せ 8月28日(日)(午前9時)～9月10日(土)に、直接すいとびあ江南(☎53-5111)へ。



催し物

教室・講座

スポーツ

募集

相談

後期生涯学習講座

対象者 市内在住、在勤の方
申込方法 8月9日(火)午後5時(必着)までに申込用紙(各公民館、生涯学習課に用意)に講座名、会場名、氏名(ふりがな)、年齢、〒住所、電話番号を記入し、郵送、ファ

クスまたは直接各公民館または生涯学習課へ。
 ※必要事項が記載された任意の用紙でも申し込みできます。
 ※申込書1枚で1講座のみ記入し、2つ以上の講座を希望する方は、講座ごとに申込書を提出してください。
 ※ファクスで申し込む場合は、

講座名	張り子をつくって 絵手紙をかこう	フラワー アレンジメント	たのしい ベランダ菜園
期日	11/8、15、12/6、1/10 の火曜日	12/15、1/19、2/16 の木曜日	11/3～17の木曜日
時間	10:00～12:00	10:00～12:00	13:00～15:00
場所	古知野東公民館 会議室	古知野東公民館 実習室	古知野東公民館 会議室
内容	好きな形の張り子を和紙で作ります。自作の張り子をかいて楽しい文を添えます。	生花を使ったフラワーアレンジメントです。クリスマスやひな祭りなどの行事に合わせた作品を作ります。	プランターや鉢を使って野菜づくりを楽しむ「ベランダ菜園」の講座です。有機栽培の基本技術や土づくり、害虫や雑草との付き合い方を学びます。
講師	佐藤千志子(日本絵手紙協会公認講師)	仙石真理子(欧風花インスティテュート講師)	佐々木正(有機農家)
定員	15人	10人	15人
料金	200円	4500円	1500円
講座名	初心者の為のかわいい スイーツとパン講座	初めてでも安心ヨガ	暮らしに役立つ 「色」の楽しみ方
期日	10/21、11/18、12/16 の金曜日	10/4、11、18、 11/1、8、15の火曜日	10/28、11/11、25 の金曜日
時間	10:00～12:30	10:00～11:30	10:00～11:30
場所	古知野西公民館 実習室(調理室)	古知野西公民館 会議室	古知野西公民館 会議室
内容	パンやお菓子作りが初めての方も簡単にできる、見栄えのするかわいいスイーツを作ります。	いつまでも自分の足で歩くために、そしてけがや転倒を防ぐための体づくりをしていきます。	自分が若く見える服の色、食事の色のバランス、加齢で見にくい色など、衣食住に役立つ色の楽しみ方を学びます。
講師	上田明子(フードコーディネーター)	小川京子(ヨガインストラクター)	堀江珠恵(色彩講師)
定員	15人	20人	20人
料金	3000円	200円	800円
講座名	心を癒す点描曼荼羅画 (ヒーリング曼荼羅)	江南から見た大合戦	己書(おのれしょ) 年賀状講座
期日	10/11～11/1の火曜日	10/6～27の木曜日	11/10～12/1の木曜日
時間	10:00～11:30	10:00～11:30	13:30～15:00
場所	古知野北公民館 集会室	古知野北公民館 会議室1・2	古知野北公民館 集会室
内容	あらかじめ描かれた下図にカラーペンを使って点を打ち曼荼羅画に仕上げます。	壬申の乱、承久の乱、尾濃合戦、小牧長久手の戦い、関ヶ原の戦いの歴史を江南市からの目線で学びます。	筆ペンを使って己書(おのれしょ)で年賀状を書きます。当日、筆・水彩セットなどをお渡しします。
講師	平山百合子(曼荼羅アーティスト)	倉橋寛(作家)	山田幸代(日本己書道場 上席師範)
定員	15人	30人	15人
料金	500円	無料	2500円

会場の公民館のみで受け付けします。ファクス送信後に必ず「確認の電話」を入れてください。
受付時間・申込場所
 ●午前9時～午後5時(土曜日・日曜日も受け付けます)：古知野東公民館(宮後町清水1-61 ☎ FAX 56-1990)、

●午前8時30分～午後5時(月曜～金曜日(祝休日を除く))
 生涯学習課(〒483-8701(住所不要)内線339)

古知野西公民館(東野町郷前11 ☎ FAX 53-0044)、古知野北公民館(和田町宮1-4 ☎ FAX 55-2416 FAX 55-2410)
問合せ 各公民館

●講座ごとに抽選。8月16日(火)以降、全員の方に結果通知書と受講手続きなどの詳細を郵送します。
その他 納入された料金は、払い戻しをしませんのでご了承ください。

お母さん教室

初めてお母さんになった方、乳幼児期にはどんな関わりが大切か学びませんか。子育てをする仲間との出会いもあります。生活リズムの話、応急手当、手作り玩具などを行います。

古知野北公民館

期日 9月28日～10月26日の毎週水曜日

定員 10組(先着順)

宮田学供

期日 11月1日～29日の毎週火曜日

定員 10組(先着順)

布袋北学供

期日 11月24日～12月22日の毎週木曜日

定員 7組(先着順)

中央コミュニティセンター

期日 令和5年1月12日～2月9日の毎週木曜日

定員 10組(先着順)

古知野西公民館

期日 令和5年2月15日～3月15日の毎週水曜日

定員 5組(先着順)

各会場共通

時間 午前10時～11時

対象者 市内在住で初めてお母さんになった方とそのお子さん(未就園の乳幼児)

※過去に参加した方はご遠慮ください。

申込・問合せ 8月1日(月)から電話で第2子育て支援センター(☎58-8885)へ(午前9時～午後4時 土曜・日曜日、祝日を除く)。



市民ダブルス テニス大会

日時 9月4日(日)午前8時30分～(雨天中止。予備日9月11日(日))

場所 蘇南公園テニスコート

種目 男子ダブルス一般・男子ダブルス55(各人55歳以上)・女子ダブルス

対象者 市内在住、在勤または在学の高校生以上の方、市テニス連盟所属の方

料金 1チーム2000円(高校生チームは1000円)(申込時集金)

申込 8月21日(日)午前9時～正午に、直接KTXアリーナ会議室2(☎55-5261)へ。

問合せ 市テニス連盟 滝正佳(☎58-7754)

市民スポーツ祭 グラウンド・ゴルフ大会

日時 9月10日(土)午前8時30分～(小雨決行。予備日9月12日(月)、13日(火))

場所 市営グラウンド

部門 一般の部(中学生以上)、小学生の部

競技方法 個人戦(16ホールの合計打数で競います)

対象者 市内在住の小学校4年生以上の方

料金 一般300円、小学生100円(会員以外の方は当日集金)

その他 用具がない方には貸し出します。

申込・問合せ 8月23日(火)(小学生は9月6日(火))までに、申込用紙(KTXアリーナに用意)を直接市グラウンド・ゴルフ協会事務局 梅村義勝(☎54-6293)または市スポーツ協会事務局(☎55-5261)へ。



市民陸上競技大会

日時 9月11日(日)午前8時30分～開会式、午前9時～競技開始(小雨決行。予備日9月25日(日))

場所 蘇南公園多目的グラウンド

競技種目

小学生の部(男女)

- 4年生: 50m走、混成4x100mリレー、走り幅跳び
- 5・6年生: 100m走、4x100mリレー、走り幅跳び

中学生の部(学年別)

- 男子: 100m走、1500m走、4x200mリレー、走り幅跳び、走り高跳び、砲丸投げ(5・0kg)
- 女子: 100m走、1500m走、4x100mリレー、走り幅跳び、走り高跳び、砲丸投げ(2・7kg)

高校生の部(男女)

- 1000m走、1500m走、走り幅跳び、走り高跳び、砲丸投げ(男女)
- 6・0kg、女4・0kg、4x200mリレー(男)、4x100mリレー(女)

30歳代の部

- 1000m走(男)、50m走(女)

40歳以上の部

- 50m走(男女)、1000m走(一般の部(男女))

1500m走、走り幅跳び、走り高跳び、砲丸投げ(男)

愛知駅伝(参考の部) 3000m(中学生・高校生・一般・40歳以上の男女)

注意事項

- 1人1種目まで(リレーを除く)

- リレーのチーム編成は校区・学校・クラブ単位とします。

対象者 市内在住、在勤または在学の方

料金 小・中学生300円、高校生・一般500円を当日受付(本部西側)にお持ちください。

表彰 各種目1位～3位の方に賞状と賞品を授与します。

申込・問合せ 8月27日(土)までに、市陸上競技協会規定の申込一覧表および個人表(KTXアリーナに用意)を直接市陸上競技協会 高槻英徳(☎090-5610-8174)または市スポーツ協会事務局(KTXアリーナ内☎55-5261)へ。



催し物

教室・講座

スポーツ

募集

相談

陸上競技協会会員募集

募集期間 随時

活動場所 各競技会会場

活動内容 市陸上競技協会主催

の競技会の競技運営・参加、

他競技会への参加・協力など

対象者 市内在住または在勤の

18歳以上の方

申込・問合せ 電話で市陸上競

技協会 高槻英徳(☎090

—5610—8174)へ。

江南ミニバスケットボール教室 参加者募集

基礎体力づくりやゲームを通じてルールを楽しく学び、各種大会に参加しています。見学・体験もできます。

日時 毎週火曜・木曜日 午後

7時～9時20分

場所 KTXアリーナ

対象者 小学校1～5年生

料金 月額2000円(別途ス

ポーツ保険加入800円)

申込・問合せ 電話で市バス

ケットボール協会 田端由宏

(☎090—8861—15

096)へ。

愛知駅伝 代表候補選手募集

ID 1007617

愛知万博メモリアル第15回愛

知県市町村対抗駅伝競走大会

が、令和5年1月14日(土)に愛

地球博記念公園で開催されま

す。

江南市は毎年好成績を収めて

います。そこで小学生(男女)、

中学生(男・女)、ジュニア(高

校生の男・女)、一般(大学生

以上の男・女)、シニア(40歳

以上の男女問わず)の9区間の

候補選手を募集します。走りに

自信のある方はご応募ください。

今後、合同練習に参加して

いただき選手を決定します。詳

しくは、お問い合わせください。

申込・問合せ 電話でKTXア

リーナ(☎55—5261)へ。

市サッカー連盟 F・C KONAN 会員募集

子どもたちがサッカーを楽しむだけでなく、多くの喜びを経験できるように指導をしています。練習日時、場所、会費はお問い合わせください。

対象者 小学生

申込・問合せ 電話で市サッ

カー連盟 平野邦博(☎09

催し物

教室・講座

スポーツ

募集

相談

募集

男女共同参画 市民フェスタ 実行委員

ID 1007364

誰もが互いに思いやりと感謝の心を持ち、協力し合えるまちづくりを目指して、男女共同参画市民フェスタを開催しています。

令和4年度の開催に向けて内

容を企画し、運営するための熱

意ある実行委員(ボランティア)

を募集します。

応募資格 市内在住、在勤また

は在学の18歳以上の方

募集人員 4人(選考。後日結

果をお知らせします)

任期 委嘱日～令和5年3月31

日

開催回数 年6回程度

応募方法 8月1日(月)～23日(火)

に申込書(市民サービス課西

分庁舎、市ホームページに用

意。)を直接市民サービス課

西分庁舎(内線409)へ。

ちいきのうんどう きょうしつ

ID 1007049

講師派遣型運動教室

公民館や公会堂などを利用して

近所に運動教室(運動をする

場)を作りませんか。市が講師

を派遣し、手助けを行います。

地域に集いの場がない方、運動

の機会が欲しい方はお問い合わせ

ください。詳しくは、市ホー

ムページをご覧ください。

問合せ 高齢者生きがい課(内

線416)、社会福祉協

会(☎55—5262)、江南

北部地域包括支援センター

(☎57—2155)、江南中部

地域包括支援センター(☎51

—3322)、江南南部地域

包括支援センター(☎55—5

470)



宝くじ 公式サイト いつでも、どこでも。宝くじをもっと手軽に、もっと便利に!

24時間
いつでも
ネット購入

宝くじ LOTO ロト BINGO 5
NUMBERS 7-05%

QuickOne
ワンワン
NEW
いつでも買える。
秒で結果出る。



24時間買えて、
ポイントもたまる!
今すぐ会員登録

お問い合わせ先 宝くじコールセンター TEL 0570-01-1192 (ナビダイヤル 有料) TEL 011-330-0777 (有料)

パート職員（会計年度職員）を募集します！

記載している時間給は、学歴・職歴および給与改定などにより変動する場合があります。また、勤務形態の変更により勤務時間の変更となる場合があります。

職種	特別支援学級等支援職員	事務職員	シルバーハウジング生活援助員
勤務場所	各小・中学校	保険年金課	県営松竹住宅内の生活相談室
勤務内容	特別支援学級等の担任の補助	●年金に関する業務、窓口相談業務 ●その他保険年金課が定める業務	高齢者世話付住宅入居者の生活指導、相談およびその他指定された業務
募集人員	1人	1人	1人
応募資格	障害のある児童・生徒の指導・支援に意欲のある方	基礎的なパソコン入力（ワード、エクセルなど）のできる方	なし
勤務時間	月曜～金曜日 午前8時30分～午後4時のうち5時間 ※授業などにより、勤務時間を変更することがあります。	月曜～金曜日 午前9時～午後5時（休憩1時間） ※原則として2週間のうち5日間の勤務	月曜～金曜日 午前8時30分～午後0時30分
休日	学校休業日、指定する勤務日以外の日	●土曜・日曜日、祝休日および12月29日～1月3日 ●指定する勤務日以外の日	
年次有給休暇	あり		
報酬	時間給980円（12月期末手当あり、交通費相当分は別途基準により支給） （雇用期間収入見込額 約63万円）	時間給980円（諸手当なし、ただし交通費相当分は別途基準により支給） （雇用期間収入見込額 約48万円）	時間給980円（諸手当なし、ただし交通費相当分は別途基準により支給） （雇用期間収入見込額 約47万円）
保険制度	雇用保険	なし	雇用保険
災害補償	あり		
選考方法	面接など（日時、場所は後日連絡）		
提出書類	履歴書（市指定様式）		
雇用期間	9月1日～令和5年3月31日（人事評価により再度の任用可）		10月3日～令和5年3月31日（人事評価により再度の任用可）
申込受付期限	8月9日（火）	8月12日（金）	8月15日（月）
採用予定日	9月1日（木）		10月3日（月）
申込・問合せ	教育課（内線392）	保険年金課（内線234）	高齢者生きがい課（内線256）
備考	その他の勤務条件は、別に定めます。		

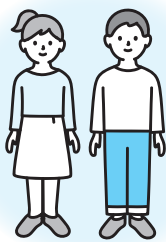
催し物

教室・講座

スポーツ

募集

相談



はじめ、虐待など、子どもの人権に関わる悩み事、心配事などの相談に応じます。相談内容の秘密は固く守られます。

日時 8月26日（金）～9月1日（木）
午前8時30分～午後7時（土曜・日曜日は午前10時～午後5時）

相談専用電話 ☎0120-007-1110

問合せ 名古屋法務局人権擁護部（☎052-952-8111 内線1471）

全国一斉「子どもの人権110番」強化週間

相談

問合せ 一宮家事調停協会（名古屋家庭裁判所一宮支部内）
野田（☎090-33303-7553）



相談内容 家庭に関する相談、民事に関する相談
※訴訟や調停になっている事件の相談や法律的な判断を求めような相談はできません。

日時 8月27日（土）午前10時～午後4時（受け付けは午前9時30分～午後3時30分）

場所 尾張一宮駅前ビル2階大会議室（一宮市栄3丁目1-2）

相談内容の秘密は固く守られます。予約は不要で、当日先着順です。相談時間は約20分程度です。

無料調停手続相談

家庭内や親族間のもめ事や土地建物、金銭関係、交通事故などのもめ事について、家事調停委員、民事調停委員が相談に応じます。

就職フェア

IN犬山

3市2町（江南市、犬山市、岩倉市、大口町、扶桑町）の企業による合同企業説明会、就職支援セミナーや職業適性診断、就職に関する個人相談など求職活動中の皆さんの職業生活設計やキャリア形成を支援します。

日時 9月14日(水)午前10時～午後1時

場所 犬山市民交流センター「フロイデ」（犬山市松本町4丁目21）

対象者 大学等卒業予定者および一般求職者ならびにその家族

(1)合同企業説明会
時間 午前10時～午後1時
場所 4階フロイデホール

(2)就職支援セミナー
時間 午前10時30分～11時
場所 4階401会議室
定員 20人（先着順）

(3)職業適性診断
時間 午前10時～午後1時
場所 4階フロイデホール前
定員 9人（先着順。1人当たり40分程度）

申込 8月1日(月)～9月9日(金)に電話または直接犬山市産業課（☎0568-44-0340）へ。

(4)個人相談

時間 午前10時～午後1時
場所 3階301会議室
定員 9人（先着順。1人当たり50分程度）

※うち3人は、女性限定

その他 最新情報は、犬山市のホームページ（<https://www.city.inuyama.aichi.jp/kurashi/event/1008839.html>）をご確認ください。

申込 8月1日(月)～9月9日(金)に電話または直接犬山市産業課（☎0568-44-0340）へ。

問合せ 商工観光課（内線336）

入学前の就学相談

来々4月に小学校へ入学する予定のお子さんの、障害や成長に不安を感じている保護者の方を対象に行います。身体や知的発達の違い、情緒面の不安などをご相談ください。

必要に応じて市内小学校の見学も行っています（日時の指定あり）。事前に電話でお申し込みください。

日時 月曜～金曜日（祝休日は除く）午前8時30分～午後5時15分

申込・問合せ 電話で教育課（内線437）へ。

ピアカウンセリング

ID1003465

ピアとは仲間という意味で、障害者やその家族といった当事者同士が集まり、お互いの苦しさを、辛さを話し合い、気持ちを分かち合うことです。

養成講座で学び、ピアカウンセラーの認定を受けた障害者が、市民の方に対しピアカウンセリングを行います。

日時 毎月第4月曜日（8月は第5月曜日）午後1時30分～2時30分

場所 市役所1階相談室1またはオンライン相談

注意事項 Zoomを利用するときは相談者自身の環境整備をお願いします。

申込・問合せ 1週間前までに電話または直接福祉課（内線252）へ（オンライン相談をご希望の場合は、申込時にお伝えください）。

がんサポート
ほっとライン

県では、がんのピアサポーターによる、がん患者とその家族を対象とした電話相談を行っています。

ほっとライン ☎052-684-8686

催し物

教室・講座

スポーツ

募集

相談

1119の相談

ID1003444

精神保健福祉士によるこころの相談を行っています。

日時 毎月第3火曜日（令和5年3月は第4火曜日）午後2時～4時

場所 市役所西分庁舎



申込・問合せ 1週間前までに電話または直接福祉課（内線252）へ。

▼大和エンタープライズ株式会社

【（仮称）江南市布袋駅東複合公共施設内へ】

空気清浄機	2台	自動体外式除細動器	1台
消毒用スタンド	3台	ピアノ用椅子	1脚

善意だより

ご寄付
ありがとうございました。（敬称略）

8月の相談案内

※「要予約」の記載がない相談は予約不要

名称	日時(正午から午後1時を除く)	場所	備考(問合せ)
障害児(者)発達相談	2日(火)、16日(火) 13:00~16:00	わかかさ園	福祉課へ要電話予約
手話通訳者設置	月曜・金曜日 9:00~13:00	市役所福祉課	市役所内で各種申請相談などの手続きに手話を必要とする方の通訳
	火曜・水曜・木曜日 13:00~17:00		
母子相談	月曜~金曜日 9:00~17:00	〃 子育て政策課	電話相談、メール相談(Eメール: kodomo@city.konan.lg.jp)または面接相談
家庭児童相談	月曜~金曜日 9:00~17:00		
子育て相談	毎日 9:00~16:00	交通児童遊園	電話(☎54-1732)または面接相談
		古知野児童館	電話(☎55-5722)または面接相談
		藤ヶ丘児童館	電話(☎57-1001)または面接相談
	月曜~金曜日 8:30~17:15 9:00~16:00	子育て支援センター	電話(☎56-6337)または面接相談
		第2子育て支援センター	電話(☎58-8885)または面接相談
全保育園	電話または面接相談	保育課	
職業相談	月曜~金曜日 9:00~16:30	市役所江南ワーキングステーション(地域職業相談室)	
若年者就職相談	26日(金) 9:30~12:00	市役所西分庁舎	相談日の前日までにいちのみや若者サポートステーション(☎0586-55-9286)へ要電話予約
市民相談	月曜・水曜・金曜日 9:00~12:00		オンライン相談の場合は相談日の1週間前までに市民サービス課へEメール(shohi@city.konan.lg.jp)で要予約
消費生活相談	月曜~金曜日 13:00~16:30		市民サービス課(西分庁舎)へ要電話予約
法律相談	2日(火)、18日(木)、25日(木) 13:30~17:00		市民サービス課(西分庁舎)
多重債務相談	9日(火) 13:30~16:00		
登記相談	3日(水)、17日(水)、24日(水) 13:30~15:30		
行政書士相談	10日(水) 13:30~15:30		
不動産相談	19日(金) 13:30~16:30		
行政相談	4日(木) 13:30~15:30		
人権相談	18日(木) 13:30~15:30		
内職相談	5日(金)、12日(金)、19日(金)、26日(金) 10:00~12:00 13:00~15:00		
交通事故相談	火曜・水曜日 9:00~12:00		
パソコン・スマホ初心者相談会	6日(土)、13日(土)、20日(土)、27日(土) 9:30~11:00		
こころの相談	16日(火) 14:00~16:00		
ピアカウンセリング	29日(月) 13:30~14:30		市役所1階相談室1またはオンライン相談
少年相談(いじめ、非行など)	月曜~金曜日 9:00~17:00	少年センター	フリーダイヤル(☎0120-542-133)または市役所西分庁舎内(☎55-2133)電話相談、メール相談(Eメール: s-soudan@aurora.ocn.ne.jp)または面接相談
不登校及び発達相談		適応指導教室	市役所西分庁舎内(☎51-4533)電話または面接相談
障害福祉相談	月曜~金曜日 9:00~17:00	老人福祉センター	障害福祉サービスを必要とする方や家族(☎81-8577)
法律相談	19日(金) 13:30~16:00		高齢者・障害者の権利擁護相談(☎81-8577)へ要予約
生活困窮者相談	月曜~金曜日 9:00~17:00		生活困窮からの自立に向けた生活相談(☎53-8851)
ボランティア相談	月曜~金曜日 9:00~17:00		ボランティア希望者や受け入れに関する相談(☎55-5262)
経営に関する法律相談	16日(火) 13:00~15:00	江南商工会館	商工業に関する法律相談(要予約)
金融相談	19日(金) 10:00~12:00		事業資金相談・日本公庫(要予約)
	13:30~16:00		事業資金相談・信用保証協会(要予約)
外国人生活相談	月曜~金曜日 10:00~15:00	市国際交流協会「ふくらの家」	日本の制度で分からないこと、生活上の悩み相談
高齢者総合相談	月曜~金曜日 ※詳細は各センターでご確認ください。 9:00~17:00	北部地域包括支援センター	電話(☎57-2155)
		中部地域包括支援センター	電話(☎51-3322)
		南部地域包括支援センター	電話(☎55-5470)
認知症介護相談	月曜~金曜日 10:00~16:00	電話相談	認知症介護についての電話相談(☎0562-31-1911)

8月保健センターガイド

★は予約制。午前8時30分から保健センターで予約受け付けします（窓口または電話）。

場所 保健センター（☎56-4111または市役所☎54-1111内線286・289）

■ 成人保健

※江南市に住民票がある方が対象です。

	名称	実施日時	予約受付	対象者	内容など
検診	乳がん検診 ★要予約	8月8日(月) 午前・午後	受付中	40歳以上の女性（昭和58年3月31日以前に生まれた方） ※2年度に1回の受診間隔のため令和3年4月以降に受診している方は対象外です。	エックス線撮影法（マンモグラフィ） 定員 100人（先着順） 検診料 1200円 ※妊娠・授乳中、断乳後1年以内の方やペースメーカーを使用している方、豊胸手術、V-Pシャントを受けている方は受診できません。 ※視触診の実施はありません。
		9月15日(木) 午前・午後			
	10月14日(金) 午前・午後				
骨粗しょう症検診 ★要予約	8月30日(火) 午前・午後	8月4日(木) 8:30～	20歳以上（平成15年3月31日以前に生まれた方） ※年度（令和4年4月～令和5年3月）内の受診は1回のみです。	超音波法 定員 100人（先着順） 検診料 400円	
	8月31日(水) 午前・午後				

※江南市はがん検診推進事業（無料クーポン券）を実施していません。

相談	保健師による健康相談	<保健センター> 毎週火曜日 9:30～11:30	予約の必要はありません。	市民	一般健康相談（血圧測定など） 生活習慣病予防の相談など ※電話相談可
		<子育て支援センター(宮田)> 8月9日(火) 10:00～11:30			育児中の市民
	医師による健康相談 ★要予約	8月2日(火) 8月16日(火) 9月6日(火) 13:25～	随時	市民	保健センター嘱託医（内科医）による医療相談 定員 各2人（先着順） ※禁煙に関する相談可
	栄養相談 ★要予約	随時 ※事前に申し込みが必要です。	食生活の見直し、病気予防の食事の取り方などの個別相談（治療食の相談はできません）		
	歯の相談 ★要予約		歯や口の健康についての個別相談		
	保健師による訪問相談 ★要予約		40歳以上で療養上の保健指導が必要な市民またはその家族		病気および健康増進に関する訪問相談
	歯科衛生士による訪問口腔衛生相談 ★要予約		40歳以上の要介護状態またはそれに準ずる状態にある市民		歯や口の健康についての訪問相談
管理栄養士による訪問栄養相談 ★要予約	食生活の見直し、病気予防の食事の取り方などの訪問相談（治療食の相談はできません）				

名称	対象者	対象期間	助成金額
定期予防接種の再接種費用の助成	下記の全てに該当する方 ・市内に住民登録のある方 ・骨髄移植手術などにより、接種済みの定期予防接種の効果が期待できないと主治医に判断された方 ・再接種時に、以下の年齢に達するまでの方 BCG(4歳)、小児用肺炎球菌(6歳)、ヒブ(10歳)、四種混合(15歳)、その他(20歳)	再接種を受けた年度の3月31日まで(土曜・日曜日の場合は前日まで)	接種費用の全額(上限あり)

■ こうなん健康マイレージ

市内在住、在勤または在学の方の健康づくりを応援する健康マイレージ事業を実施しています。健康づくりに関する取り組みとイベント・健（検）診を合わせて40ポイントためると県内の協力店で利用できる優待カード「まいか」と参加賞（ハンドソープセット）がもらえます。詳しくは、市ホームページか、ポイントカード付きチラシ（保健センター、市役所、各支所、市ホームページなどに用意）をご覧ください。

■ かかりつけ医を持ちましょう

現在、国の方針で大きな病院とかかりつけ医の機能分担を推進しています。健康保険法では、大きな病院を紹介状なしで受診するとき診察料に追加して支払う「選定療養費」が定められており、窓口での医療費負担も多くなる場合もあります。近くの開業医などをかかりつけ医に持つとともに、体調が悪いと感じたときは、まずはかかりつけ医の診療を受けましょう。

選定療養費の一例（令和4年4月現在） 江南厚生病院 5500円、総合犬山中央病院 2750円、さくら総合病院 1650円

■ 一般不妊治療費の助成

令和4年4月から不妊治療（体外授精、顕微授精、人工授精など）が保険適用になりましたが、人工授精については、令和4年3月31日以前に治療を開始している場合は助成の対象となる場合があります。

※詳しくは市ホームページをご覧ください。保健センターへお問い合わせください。

■ 子どもの予防接種

生後2カ月ごろに乳児期に開始する予防接種の予約票を郵送しています。転入した方や予約票がない方は母子健康手帳をお持ちください。やむを得ない事情で保護者が同伴できない場合は、お子さんの健康状態の分かる親族などの同伴が可能です。その場合は、保護者の委任状（保健センター、市ホームページに用意）が必要です。
※江南市に住民票がある方が対象です。

■ お母さんと子どもの健康

※保健センターを利用するときは、親子健康手帳（母子健康手帳）をお持ちください。
※乳幼児健診時に一緒に来た付き添いのお子さんを預かります。希望する方は、当日、受付にお申し出ください。
※江南市に住民票がある方が対象です。

	名称	対象者	実施日	受付時間	実施時間	予約受付	定員	内容など
健診	4カ月児健康診査	令和4年4月1日～13日生まれ	8月4日(休)	13:00～14:00	13:00～12:00分です。 ※健診の所要時間は90分～120分です。	予約の必要はありません。	-	生後6カ月未満で未受診の方も可
	1歳6カ月児健康診査	令和4年4月14日～30日生まれ	8月25日(休)					2歳未満で未受診の方も可 ※フッ化物塗布があります。
	3歳児健康診査	令和3年1月1日～16日生まれ 令和3年1月17日～31日生まれ	8月10日(休) 8月24日(休)					4歳未満で未受診の方も可 ※尿検査があります。
	2歳児歯科健康診査	令和元年8月1日～17日生まれ 令和元年8月18日～31日生まれ	8月1日(月) 8月22日(月)					2歳4カ月未満で未受診の方も可 歯科診察、ブラッシング指導、フッ化物塗布、歯科・栄養・育児相談など
教室・講座	ハッピーババママ教室 (平日編) ★要予約	妊婦とその夫	9月1日(休)	1部 9:15～9:30 2部 10:15～10:30	9:30～10:45 10:30～11:45	8月1日(月)～	各5組(先着順)	歯科衛生士・管理栄養士による講話、助産師との座談会、ババママ交流会、「妊娠、出産、子育て何でも聞いちゃおう！話しちゃおう！」、赤ちゃん人形を使つての抱っこ体験
	ハッピーババママ教室 (休日編) ★要予約	妊婦とその夫	8月28日(日)	1部 9:15～9:30 2部 13:15～13:30	9:30～11:10 13:30～15:10	8月2日(火)～	各10組(先着順)	育児体験(抱っこ、おむつ換え、もく浴)など
	産後リフレッシュ教室 ★要予約	令和4年5月～6月生まれの子とその母親	8月25日(休)	1部 9:15～9:30 2部 10:30～10:45	9:30～10:30 10:45～11:45	8月1日(月)～	各5組(先着順)	リフレッシュ体操・ベビーマッサージなど
	離乳食講習会(前期) ★要予約	5～8カ月児とその保護者	8月5日(金) 9月9日(金)	10:15～10:30	10:30～11:15	受付中 8月15日(月)～	各12組(先着順)	離乳食の話、歯の話
	離乳食講習会(後期) ★要予約	9カ月～1歳6カ月児とその保護者	8月2日(火) 9月6日(火)	10:15～10:30	10:30～11:15	受付中 8月15日(月)～	各12組(先着順)	離乳食の話
	歯～ピカ教室 ★要予約	①令和3年6月～8月生まれの子とその保護者 ②令和3年2月～令和3年5月生まれの子とその保護者	8月16日(火)	9:15～9:30 10:20～10:30	9:30～10:20 10:30～11:20	8月1日(月)～	各5組(先着順)	むし歯予防の話、ブラッシング指導など ※①②のどちらか1回のみ参加です。
	相談	身体計測のみ ★要予約	乳幼児とその保護者	8月19日(金)	9:00～10:30	8月1日(月)～	-	45組(先着順)
育児相談 ★要予約		12組(先着順)						身体計測や子育て相談など
はみがき相談 ★要予約		8組(先着順)						歯磨きに関する個別相談
卒乳相談 ★要予約		4組(先着順)						卒乳に関する個別相談
離乳食・栄養相談 ★要予約		8組(先着順)						離乳食・食事・おやつに関する個別相談
親子健康手帳(母子健康手帳)交付およびおめでとう相談	医療機関などで妊娠届出書を発行された方	月曜～金曜日(祝休日除く)	9:00～12:00	予約の必要はありません。	-	親子健康手帳(母子健康手帳)、妊婦健康診査受診票の交付など ※マイナンバーの分かる物をお持ちください。		
こんにちは赤ちゃん訪問 助産師による訪問相談 ★要予約	生後4カ月までの子とその保護者		随時	随時	随時	子育て情報などを家庭に届けに伺います。 授乳・育児などに関する相談、体重測定など		
保健師による訪問相談 ★要予約	妊産婦・乳幼児			随時	随時	健康・育児・発達などに関する訪問相談		

※フッ化物塗布について

1歳6カ月児健康診査、2歳児歯科健康診査では、希望するお子さんにフッ化物塗布を行います。事前に歯磨きをしてお越しください。また、フッ化物塗布後30分は飲食ができませんので、塗布前に水分補給ができるようお茶などをお持ちください。

★は予約制。予約開始日の午前8時30分から予約受け付けします(窓口または電話)。

■ 子育て世代包括支援センター(母子保健型)

子育て世代包括支援センターとは、妊娠・出産・子育ての身近な相談窓口です。保健師や助産師の資格を持つ専門の職員が対応し、妊娠準備期から子育て期を切れ目なくサポートしていきます。

問合せ 子育て世代包括支援センター 母子保健型(保健センター内) ☎56-4120 月曜～金曜日 午前8時30分～午後5時15分

■ 養育医療の申請

指定養育医療機関に入院中の未熟児などで、医師が入院養育を必要と認めた方が対象です。

入院中に必要書類をそろえて申請してください。詳しくは保健センターへお問い合わせください。

保健センターの電話番号は ☎ 0587-56-4111

または市役所 ☎ 0587-54-1111 (内線 286・289)

8月の生活情報



ごみカレンダー 分別ごみ、粗大ごみ（戸別収集）

	収集地区	期日
1	古知野区全域	10(水) 26(金)
2	石枕、山王、山王北、前野、布袋区全域、大海道、寄木、安良、今市場、力長、木賀東、下山、西布	12(金) 30(水)
3	五明、小郷、曾本、小折本町、東町、田代、小折町、南山、天王町、北山	16(水) 29(月)
4	赤童子西（大間町を含む）、赤童子東、北野、尾崎、木賀本郷、木賀町、中奈良、ナビタウン江南Ⅱ	9(水) 25(水)
5	東野、上奈良、河野、松竹、前飛保	5(金) 18(水)
6	島宮、県営島宮住宅、藤ヶ丘（1棟～54棟）、県営松竹住宅、パークシティ江南、マーメイドタウン江南	3(水) 22(月)
7	神明、生原、四ツ谷、本郷、南野、藤ヶ丘（55棟～216棟）、後飛保	4(木) 23(水)
8	草井、小杣、慈光堂、小脇、村久野、鹿子島	8(月) 24(水)
9	砂場、宮後中、宮後東、江森、山尻、勝佐、和田、般若、中般若	2(水) 19(金)
10	飛高、高屋、野白町、宮後上、大松原自治区	1(月) 17(水) 31(水)



市税などの納期限

税目	納期限	納付日
市民税・県民税（普通徴収）※	第2期	8月31日(水)
国民健康保険税※	第1期	
介護保険料	第1期	
後期高齢者医療保険料	第1期	

- ・口座振替をご利用の方は納期限の日に振替納付します。
- ・※の税については、コンビニエンスストアやスマートフォン決済アプリでも納付できます。

関連施設連絡先一覧

施設名	電話番号	施設名	電話番号
Home&nicoホール	☎55-2321	高齢者生きがい活動センター	☎56-2155
図書館	☎56-2306	(シルバー人材センター)	
環境事業センター	☎56-4436	老人福祉センター	☎54-9300
布袋ふれあい会館（布袋支所）	☎55-0196	古知野東公民館	☎56-1990
宮田支所	☎58-7344	古知野西公民館	☎53-0044
草井支所	☎57-8348	古知野北公民館	☎55-2416
保健センター	☎56-4111	布袋北部地区学習等共用施設	☎54-5535
交通児童遊園	☎54-1732	布袋南部地区学習等共用施設	☎56-0290
子育て支援センター	☎56-6337	宮田地区学習等共用施設	☎57-0400
第2子育て支援センター	☎58-8885	草井地区学習等共用施設	☎57-7840
愛知江南短期大学 子育て支援センター	☎55-6166	KTX アリーナ	☎55-5261



スポーツ施設の先行予約 ID1009415

施設名	日付	時間	対象者
各グラウンド	8月20日(土)	9:30～	市内在住者に限る
各テニスコート		13:30～	

休日急病診療所（北野町川石 25-12 ☎56-4112） ID1004123

診療日	受付時間	診療科目
7(日)、11(祝)、 14(日)、21(日)、 28(日)	8:30～11:30 (診療は9:00～) 13:30～18:30 (診療は14:00～)	内科、小児科、 外科、歯科 ※歯科は午前中のみ

※マイナンバーカードの健康保険証利用が開始されましたが、健康保険証も併せてお持ちください。
※応急処置を施す診療所のため、他の医療機関を紹介することがあります。また、時間外は、救急医療情報センター（☎0586-72-1133）をご利用ください。
※天候による休診は、受付時間内に電話でお問い合わせを、診療日の医師は、市ホームページをご覧ください。

市役所の便利な利用法(市役所の開庁日時：月曜～金曜日 午前8時30分～午後5時15分（祝休日は除く）)

市役所の窓口が開いている時間にお越しになれないときは、下表の方法をご利用ください。
※請求できる方、受取時に必要なものなどの要件がありますので、利用するときは必ず事前に担当課までお問い合わせください。

	請求できるもの	日時・場所および請求方法	担当課
日曜日市役所	〈市民サービス課〉 ID1002600 ・戸籍全部(個人)事項証明書(戸籍謄・抄本) ・住民票の写し ・印鑑登録証明書(郵送請求不可) ・その他証明書	14日(日)、28日(日)(毎月第2・第4日曜日) 8:30～12:30 市民サービス課、税務課、収納課 ※収納課では、納税相談、市税などの受け取りを行っています。	
郵送請求	〈税務課〉 ID1010752 ・課税所得証明書 ・固定資産関係証明書 ・納税証明書(市民税・県民税、固定資産税、国民健康保険税、軽自動車税(種別割))	「交付申請書(郵送用)」(市ホームページに用意)、手数料(定額小為替に限る)、運転免許証などの本人確認書類の写し、返信用の封筒(返送先を記入し切手貼付したもの)を添えて、郵送してください。後日(5～6日後)自宅に返送します。 ※定額小為替は郵便局で購入することができます。	市民サービス課 (内線 221) 税務課 (内線 262)
電話予約	〈市民サービス課〉 ・住民票および戸籍の附票の写し 〈税務課〉 ・課税所得証明書 ・固定資産関係証明書 ・納税証明書(市民税・県民税、固定資産税、国民健康保険税、軽自動車税(種別割))	予約日時：月曜～金曜日(祝休日を除く) 8:30～17:00 交付日時：月曜～金曜日 17:30～20:00 土曜・日曜日、祝休日 9:00～20:00 交付場所：市役所直室(1階北玄関横)	収納課 (内線 272)



すいとびあ江南宿泊予約状況 予約専用電話☎53-5555へお問い合わせください。

8月の催し物

市民カレンダー

	「鉄道ジオラマの製作」 教室参加の仲間たちの作品展 (市役所西分庁舎)
1(月)	江南市平和祈念戦没者追悼式 (10:00 ~ Home&nicoホール) 世界平和を願うパネル展 (~ 3日 Home&nicoホール)
2(火)	第49回人権を理解する作品コンクール入賞作品展 (~ 8日 市役所西分庁舎)
3(水)	
4(木)	
5(金)	
6(土)	
7(日)	
8(月)	
9(火)	一色宏太 水墨画展 (~ 21日 市役所西分庁舎)
10(水)	
11(祝)	
12(金)	
13(土)	
14(日)	日曜日役所開設 (8:30 ~ 12:30 市民サービス課、税務課、収納課)
15(月)	※ Home&nico ホール・歴史民俗資料館休館日
16(火)	
17(水)	※布袋ふれあい会館休館日
18(木)	
19(金)	
20(土)	お昼の「ふれあい土曜コンサート」 (13:00 ~ Home&nico ホール)
21(日)	国際交流フェスティバル (10:00 ~ Home&nicoホール)
22(月)	※フラワーパーク江南休園日
23(火)	ガラスアート展 (~ 9月4日 すいとびあ江南)
24(水)	
25(木)	※図書館休館日
26(金)	第16回村田書道教室展覧会 (~ 28日 市役所西分庁舎)
27(土)	
28(日)	日曜日役所開設 (8:30 ~ 12:30 市民サービス課、税務課、収納課)
29(月)	
30(火)	江南市美術協会 会員展 (~ 9月5日 市役所西分庁舎)
31(水)	

Home&nicoホール(午前9時~午後5時 ☎55-2321)

詳しくは主催者へお問い合わせください。

場所	内容	期日	開演時間	入場方法	主催者(問合せ)
大ホール	しまじろう英語コンサート 夏公演2022 「FUN AT THE SUMMER FESTIVAL!」	27(土)	11:15	有料	Home&nicoホール ☎55-2321
			14:00		
			16:30		
小ホール	江南市平和祈念戦没者追悼式	1(月)	10:00	無料	福祉課 ☎54-1111
	落語を気軽に楽しもう! 江南市文寄席8月公演	13(土)	10:00	有料	Home&nicoホール ☎55-2321
	スズキメソードによるピアノコンサート	14(日)	14:00	無料	奥村 ☎56-3367
	市老連歌謡クラブ発表会	24(水)	10:00	無料	丹羽 ☎56-2570
	ピアノ・エレクトーン発表会	28(日)	13:00	無料	かなみ音楽教室 ☎090-5453-5571
音楽室	お昼の「ふれあい土曜コンサート」 KAZUKI OHASHI アコースティックライブ	20(土)	13:00	無料	Home&nicoホール ☎55-2321
展示室	世界平和を願うパネル展	7月29日(金)~3(水)	9:00	無料	生涯学習課 ☎54-1111
第1会議室	特別会議室 国際交流フェスティバル	21(日)	10:00	無料	生涯学習課 ☎54-1111

すいとびあ江南(午前7時~午後10時 ☎53-5111)

内容	期間	場所
ガラスアート展	23日(火)~ 9月4日(日)	1階ギャラリー

江南市役所西分庁舎

(月曜~金曜日…午前8時30分~午後5時15分
土曜・日曜日、祝休日…午前9時~午後5時 内線225)

内容	期間
第49回人権を理解する作品コンクール入賞作品展	2日(火)~ 8日(月)
一色宏太 水墨画展	9日(火)~ 21日(日)
第16回村田書道教室展覧会	26日(金)~ 28日(日)
江南市美術協会 会員展	30日(火)~ 9月5日(月)

市ホームページのページID掲載しています

IDの付いた記事は、市ホームページトップページ「ページIDから検索」に7桁のID番号を入力することで、直接ページを表示することができます。



人口(6月末日現在)/9万9339人
(男4万8732人 女5万607人)
世帯数(6月末日現在)/4万2351世帯
出生届出件数(6月)/52件
高齢化率(6月末日現在)/28.0%
人身事故件数(令和4年累計)/215件
(死亡1人、重傷者5人、軽傷者243人)
物損事故件数(令和4年累計)/1101件

VEGETABLE OIL INK 広報こうなんは、植物油インキを使用しています。

このページは「広報こうなん」 有料広告のページです。



GRADENING STUDIO

SUMMER
2022

GRADENING STUDIO

こころも
江南市!?

2022年6月江南市草井町に、住宅と庭を総合的にプロデュースし「質の高い暮らし」を提案する「GRADENING STUDIO」がオープンしました。ここでは“こころ華やぐ 家族との暮らし”が体感できる場所として、家づくりや庭づくりのご提案、DIY PARKと連携したワークショップや地域と協力したイベントを開催します。

日が沈むと、ライトアップされた庭は幻想的な雰囲気。

子どもも大人もDIYが楽しめるDIY PARK。

DIY PARK

DIY PARK
The activity of decorating or repairing your home or making things for your home yourself. Offer that saving someone else to do it for you.

個性的な植物や花器、雑貨などを取り扱うSHOP。

夏休みの思い出はグラデニング・スタジオで！詳細はHPをご覧ください。



GRADENING STUDIO

お問合せ

tel. 0120-77-6311

〒483-8077 愛知県江南市草井町南234 営業時間 10:00 ~ 17:00

produced by 株式会社 波多野工務店 火曜・水曜定休

◎建設業許可 愛知県知事許可(特-2)第3053号 ◎宅地建物取引業免許 愛知県知事(12)第9111号

グラデニング・スタジオHP



広告の内容に関する問い合わせは、直接広告主へお願いします。