

# 広報こうなん

Konan Newsletter

No.1090  
令和4年

2月号

江南市公式ホームページ



左の二次元コード  
を使ってね

IDの付いた記事は、市ホームページ「ページIDから検索」で直接ページを表示できるよ

問合せ 地方創生推進課 (内線298)



ふじか  
藤花ちゃん

- 2 ... 4月1日古北にじいる会館オープン
- 3 ... 子育て世帯への臨時特別給付金
- 8~15 ... 議会のようす

新型コロナウイルス感染症の影響で、掲載している事業が中止・延期となる場合があります。最新情報は市ホームページをご覧ください。ID1006399  
イベントなどへの参加は、マスクを着用しお越しください。



第50回成人の集いが開催されました！



暮らしが\*花ひらく生活都市。



# 古北にじいろ会館

4月1日(金)  
OPEN

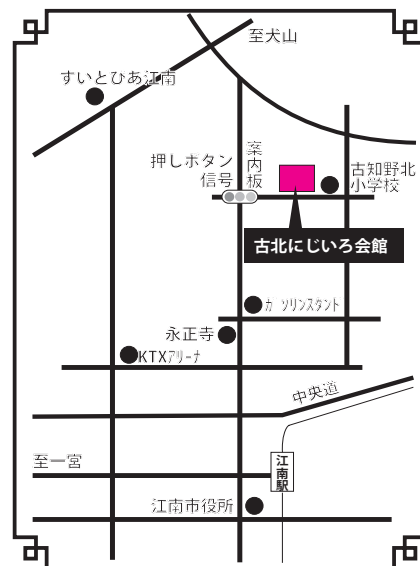
旧古知野北公民館の跡地に、古知野北公民館と古知野北学童保育所との複合公共施設としてオープンします。

## 複合公共施設の名称「古北にじいろ会館」の由来

施設の名称を募集したところ、86人の方から101件の応募をいただきました。

選考の結果、施設名称は、三原郁子さん(前野町)に応募いただいた「古北にじいろ会館」に決定しました。

この名称には、さまざまな色が1つの束になっている「虹」のように、いろいろな個性を持った人が集い、共に関わり合いながら利用される施設となるように、という想いが込められています。



## 古知野北公民館の利用手続き 1003918

公民館利用団体概要書(古知野東・西公民館、生涯学習課、市ホームページに用意)の提出が必要です。仮予約を行うまでに、あらかじめ団体概要書をご提出ください。

各部屋の大きさ、定員、使用料などは市ホームページをご覧ください。

## 古知野北公民館の予約開始日

**仮予約開始日時** 2月21日(月)午前9時30分

電話または生涯学習課窓口へお越しください。ただし、同時刻の場合は窓口を優先します。3カ月先まで予約が可能です。

**本申請開始日時** 3月1日(火)午前9時30分

生涯学習課窓口(4月1日(金)以降は古知野北公民館窓口)で申請書を記入し、使用料をお支払いください。

## 古知野北公民館に関する書類の提出、予約、問合せ

- ・3月31日(木)まで…生涯学習課(内線339)
- ・4月1日(金)から…古知野北公民館(和田町宮144 ☎55-2416)

## 生涯学習サークル

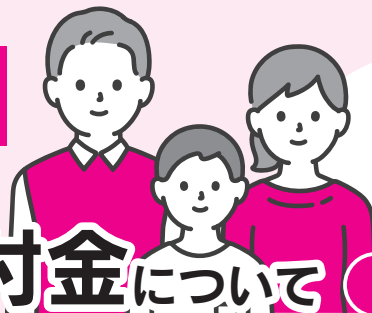
**登録制度もあります** 1004915

希望する団体は、市ホームページをご覧ください。どうか、生涯学習課までお問い合わせください。

# 子育て世帯への臨時特別給付金

問合せ こども政策課（内線 215）

児童 1 人当たり



詳しくは、市ホームページをご覧ください。  
お問い合わせください。

## 10 万円の給付金について

全額現金

### 国の制度（所得制限あり）

対象者にお知らせを郵送しました  
対象者の中には、申請が必要な方がいます。  
お知らせに従い、申請をお願いします。

### 国の制度対象外の方

江南市独自に同額の給付を行います

#### ご注意ください

いずれの給付も、対象児童と別居しており、児童の住民票が江南市にならない場合にはお知らせが届きません。  
支給要件を確認し、該当する場合は申請をお願いします。  
詳しくは、市ホームページをご覧ください。

国の給付



市独自の給付



## パート職員（会計年度任用職員）を募集します

記載している時間給は、学歴・職歴および給与改定などにより変動する場合があります。また、勤務形態の変更により勤務時間の変更となる場合があります。

職種	子ども家庭支援員
勤務場所	こども政策課
勤務内容	子どもとその家庭の状況把握、相談対応、総合調整、調査や支援および指導など
募集人員	1 人
応募資格	医師、社会福祉士、保健師、助産師、看護師、保育士、教員免許などのいずれかを有する方
勤務時間	月曜～金曜日 午前 9 時～午後 5 時 15 分（休憩 1 時間） ただし、原則 2 週間で指定する 5 日勤務
休日	土曜・日曜日、祝休日および 12 月 29 日～1 月 3 日
年次有給休暇	あり
報酬	時間給 1,190 円（諸手当なし、ただし交通費相当分は別途基準により支給）（雇用期間収入見込額 約 104 万円）
保険制度	なし
災害補償	あり
選考方法	面接など（日時、場所は後日連絡）
提出書類	・履歴書（市指定様式） ・応募資格を証するもの（写し可）
雇用期間	4 月 1 日～令和 5 年 3 月 31 日 （人事評価により再度の任用可）
申込受付期限	2 月 10 日（木）
採用予定日	4 月 1 日（金）
申込・問合せ	こども政策課（内線 236）
備考	その他の勤務条件は、別に定めます。

## 保育職員 求ム

### 応募資格

保育士、看護師、保健師

保育士資格のない方の  
「保育補助」も同時募集



あなたの  
ライフスタイルに  
合わせて働きませんか。



勤務条件などは、  
市ホームページをご覧ください。  
問合せ 保育課（内線 242）

# 所得税及び復興特別所得税の確定申告 市民税・県民税の申告が始まります

問合せ 税務課 (内線482)

## 所得税及び復興特別所得税の確定申告

### 所得税及び復興特別所得税の確定申告が必要な方

- ①令和3年中の事業、不動産、利子、配当などの各種所得の合計額から、基礎控除、配偶者控除、扶養控除などの所得控除の合計額を差し引いた金額に基づいて計算した結果、税額が生ずる方（配当控除のある方は、配当控除の額よりも税額が多い方）
- ②給与所得者で、次のいずれかに当てはまる方
  - ・給与の収入金額が2000万円を超える方
  - ・給与を1カ所から受けていて、給与所得や退職所得以外の所得の合計額が20万円を超える方
  - ・給与を2カ所以上から受けていて、年末調整を受けない給与の収入金額と、給与所得や退職所得以外の所得の合計額が20万円を超える方
  - ・同族会社の役員や親族で、その会社から給与以外に賃貸料や使用料などの支払いを受けている方

### 申告と納税の期限

所得税及び復興特別所得税、贈与税 **3月15日(火)**

個人事業者の消費税及び地方消費税 **3月31日(木)**

### 申告書類の作成

所得税及び復興特別所得税の確定申告は、納税者自身が所得金額と税額を正しく計算し、申告・納税する「申告納税制度」を採っています。申告会場に来る場合も、手引きや記入例などを参考に、自身で作成していただきます。

### 確定申告会場の案内

自身で申告書が作成できない方のために下記の通り申告会場を開設します。混雑状況によっては、後日の来場をお願いする場合があります。e-Taxの利用者識別番号・暗証番号に係る書類などをお持ちの方は持参してください（これまでに申告会場で申告した方は、確定申告書の控えと共にお渡ししています）。

#### 小牧勤労センター（地図は6ページ）

2月16日(水)～3月15日(火) ※土曜・日曜日、祝日を除く。

9:00～17:00 ※2月20日(日)、27日(日)は開設

要入場  
整理券



入場整理券は、左の二次元コード（国税庁ホームページ）から取得できます。

#### 申告内容

- ・所得税及び復興特別所得税の確定申告
- ・個人事業者の消費税及び地方消費税の確定申告
- ・贈与税の申告

問合せ 小牧税務署（〒485-8651 小牧市中央1丁目424 ☎0568-72-2111）

#### Home&nico ホール2階 第1会議室

2月16日(水)～28日(月) ※土曜・日曜日、祝日を除く。

9:00～12:00、13:00～16:00

当日受け付け以外にインターネット事前予約ができます。詳しくは、6ページ「インターネット事前予約」をご覧ください。

#### 申告内容

- ・所得税及び復興特別所得税の確定申告（給与所得、年金等の雑所得、総合課税の配当所得、一時所得のみ）
  - ・市民税・県民税の申告
- ※初めて住宅借入金等特別控除の申告をする方は、小牧勤労センターをご利用ください。

#### Home&nico ホール2階 美術工芸室 税理士による無料税務相談所

2月16日(水)～28日(月) 9:30～12:00、13:00～16:00 ※土曜・日曜日、祝日を除く。

※当日受け付けのみ

#### 申告内容

- ・所得税及び復興特別所得税の確定申告（主に事業所得、不動産所得）
- ・個人事業者の消費税及び地方消費税の確定申告

※対象者は、事業・不動産所得または年金以外の雑所得を有する方のうち、令和2年分の青色事業専従者給与額・青色申告特別控除額または事業専従者控除額を控除する前の所得金額が300万円以下の方（令和元年分の消費税等の課税売上高が3000万円を超える方を除く）、給与所得者および年金受給者の方です。

※譲渡所得（土地・建物および株式など）のある方、贈与税の申告の方、令和2年分以前の申告をする方は小牧勤労センターをご利用ください。

※相談する方は、前年の控えや通知書などの資料をお持ちください。

**郵送による申告**

パソコンやスマートフォンで国税庁ホームページの確定申告書等作成コーナーを利用して申告書を作成できます。  
**郵送先** 添付書類と併せて小牧税務署（〒485-8651 小牧市中央1丁目424）へ。

**e-Taxによる申告**

マイナンバーカードとICカードリーダーまたはマイナンバーカード対応のスマートフォンがあれば、e-Taxを利用して確定申告書を提出できます。お持ちでない方でも、事前に税務署でID・パスワードの発行手続きを行えば、利用できます。

**各種問い合わせ先**

**e-Tax ホームページ** <https://www.e-tax.nta.go.jp/>  
**確定申告書等作成コーナー（国税庁ホームページ内）に関する電話相談**  
**e-Tax・作成コーナーヘルプデスク** ☎ 0570-01-5901  
**e-Taxでマイナンバーカードを利用する場合のICカードリーダーの設定などに関する電話相談**  
**マイナンバー総合フリーダイヤル** ☎ 0120-95-0178  
**その他の相談**  
**小牧税務署** ☎ 0568-72-2111

**年金受給者の方へ**

公的年金等の収入金額の合計額（複数から受給されている場合は、その合計額）が400万円以下で、かつ、公的年金等に係る雑所得以外の所得金額が20万円以下の場合、所得税及び復興特別所得税の確定申告書を提出する必要はありません（申告不要制度）。この場合であっても、所得税及び復興特別所得税の還付を受けるためには、所得税及び復興特別所得税の確定申告書を提出する必要があります。

なお、所得税及び復興特別所得税の確定申告書を提出する必要がない場合でも、公的年金等に係る雑所得以外の所得がある方や所得控除の内容に変更または追加のある方は、市民税・県民税の申告が必要です。

**令和3年中の収入が公的年金のみの方を対象とした申告相談**

混雑緩和のため、下記を目安としてお越しください。混雑状況によっては、後日の来場をお願いする場合があります。

**Home&nico ホール 2階 第1会議室**

**2月10日(木)** 9:00～12:00  
13:00～16:00

次の小学校区にお住まいの方が対象です。  
布袋小、布袋北小、宮田小

**2月14日(月)** 9:00～12:00  
13:00～16:00

次の小学校区にお住まいの方が対象です。  
古知野西小、古知野北小、草井小、藤里小

**2月15日(火)** 9:00～12:00  
13:00～16:00

次の小学校区にお住まいの方が対象です。  
古知野東小、古知野南小、門弟山小

※小学校は会場ではありませんので、ご注意ください。

当日受け付け以外にインターネット事前予約ができます。詳しくは、6ページ「インターネット事前予約」をご覧ください。

**主な持ち物**

- 令和3年中の所得を明らかにできる書類
    - ・給与・公的年金等の源泉徴収票（原本）
    - ・事業所得や不動産所得がある場合は、青色申告決算書や収支内訳書（記入してお持ちください）
  - 控除を受けるための証明書類
    - ・生命保険料、地震保険料などの保険料控除証明書（保険会社などが発行します）
    - ・国民年金保険料控除証明書、国民健康保険税・後期高齢者医療保険料・介護保険料の支払金額の分かる物（保険料（税）納付済額通知書）
    - ・障害者手帳、障害者控除対象者認定書（お持ちの方）
    - ・自身で作成した医療費に関する「医療費控除の明細書」など

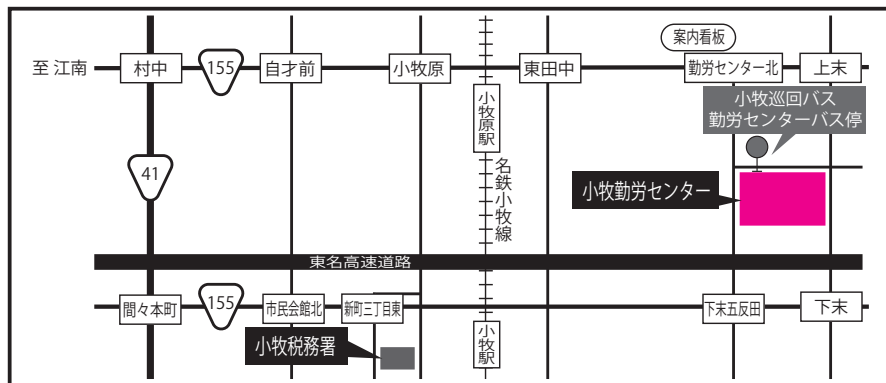
※医療費控除の対象者は、医療費の合計が10万円を超える方です。なお、所得金額が200万円未満の方は、医療費の合計が所得金額の5%を超える場合に対象となります。保険などで補てんされた金額は、対象となった医療費の金額から差し引かれます。

※医療費の領収書は自宅で5年間保存する必要がありますのでご注意ください（後日、提示または提出を求められる場合があります）。「医療費控除の明細書」は国税庁ホームページおよび市ホームページ（ID1002625）から印刷できます。
  - 筆記具、電卓
  - 申告者名義の預貯金通帳など口座番号が分かる物（所得税及び復興特別所得税が還付になる場合に必要となります）
  - e-Taxの利用者識別番号・暗証番号に係る書類（これまでに申告会場でパソコンから申告した方）
  - 前年分の確定申告書の控え（お持ちの方）
  - マイナンバーカード（お持ちでない方は、本人のマイナンバーを確認できる番号確認書類と、マイナンバーの持ち主であることを確認できる本人確認書類（運転免許証、健康保険証、在留カードなど）が必要です）
- ※申告会場では、e-Taxによる申告相談を行っています。申告用紙をお持ちでない方や、記入の仕方が分からない方は、源泉徴収票など必要な資料を持ってお越しください。

## 公的年金を受給している方や初めて住宅借入金等特別控除の申告をする方を主な対象とした申告相談

### 小牧勤労センター（小牧市大字上末 2233-2）

2月9日(水)～15日(火) 9:00～17:00 ※土曜・日曜日、祝日を除く。



### 小牧巡回バス桃花台線 小牧駅発 桃花台センター行き

申告会場への交通機関などは、小牧税務署（☎0568-72-2111）へお問い合わせください（自動音声で案内しますので、案内に従って操作してください）。

## インターネット事前予約

### 事前予約対象日

- ・令和3年中の収入が公的年金のみの方を対象とした申告相談…2月10日(木)、14日(月)、15日(火)
- ・確定申告の会場（Home&nico ホール2階 第1会議室）…2月21日(月)～28日(月)

### 予約受付期間

2月7日(月)午前9時～27日(日)午後5時

※予約できる人数には限りがあります。

※申告する人の氏名で予約してください。1人で複数名分を申告するときは、それぞれの氏名で予約してください（1人の氏名で予約して複数名分の申告をすることはできません）。

※1人で複数年分の申告をする場合は、1枠のみ予約してください。

※同じ氏名での複数の予約が判明した場合は、その方のすべての予約を取り消します。

※キャンセルは前日正午までに行ってください。やむを得ない理由などにより当日キャンセルする場合は、午前8時30分以降に税務課（内線263）へ電話してください。

※当日は予約時間の10分前までに会場の受付にお越しください。また、進捗状況により予約時間を過ぎてもお待ちいただくことがあります。

予約はこちらから



## その他のご案内

### 小牧税務署の申告相談

2月9日(水)～3月15日(火)は、小牧税務署内での申告相談は行いません。

### 振替納税が安心、便利です

納税者自身の名義の預貯金口座から、口座引き落としで国税を納付できます。

利用する場合は、納期限までに税務署または希望する預貯金口座の金融機関へ専用の依頼書（利用する金融機関の届出印の押印が必要）を提出するか、e-Taxで依頼書を提出する必要があります。専用の依頼書は申告会場にも用意しています。詳しくは、国税庁ホームページをご覧ください。

### ふるさと納税に係る寄附金控除の申告漏れにご注意ください

ふるさと納税をした方のうち、ワンストップ特例の適用を申請している場合などで、令和3年分の確定申告をする方や、ふるさと納税先が6団体以上ある方は、ワンストップ特例の申請の有無にかかわらず、全てのふるさと納税に係る寄附金を含めて確定申告をする必要があります。

### 特定配当等及び特定株式等譲渡所得金額に係る所得について

特定配当等及び特定株式等譲渡所得金額に係る所得（市民税・県民税が天引きされている上場株式等の配当所得や譲渡所得など）は、納税通知書送達前までに申告してください。申告が遅れると、市民税・県民税の税額算定に参入できませんのでご注意ください。また、損益通算や繰越控除についても同様です。

# 市民税・県民税の申告

## 市民税・県民税の申告が必要な方

令和4年1月1日現在、江南市に住所がある方。ただし、次のいずれかに当てはまる方は申告の必要はありません。

- ① 税務署に所得税及び復興特別所得税の確定申告書を提出した方
- ② 給与所得のみの方で、勤務先から江南市へ給与支払報告書の提出がある方
- ③ 公的年金等に係る雑所得のみの方で、次の条件に当てはまる方
  - ・ 公的年金等の源泉徴収票に記載された控除の内容に変更のない方
  - ・ 昭和32年1月1日以前生まれの方で、公的年金の収入が148万円以下の方
  - ・ 昭和32年1月2日以後生まれの方で、公的年金の収入が98万円以下の方

※国民健康保険の加入者で、収入がない方や少ない方は、市民税・県民税の申告をすることで、保険税の軽減を受けられる場合があります。

※給与以外の所得が20万円以下の方は、所得税及び復興特別所得税の確定申告をする必要はありませんが、市民税・県民税の申告は必要です。

※市民税・県民税申告書が届いた方で、自分で作成した方は申告書と添付書類を同封の返信用封筒で市役所税務課市民税グループへお送りください。

## 申告会場の案内

市民税・県民税の申告のみ、市役所で受け付けます。市役所では、確定申告の内容確認や作成指導はできませんのでご了承ください。なお、申告期間中は窓口が大変混雑することが予想されます。新型コロナウイルス感染症の感染防止の観点からも、市民税・県民税申告書の提出は郵送でお願いします。

### 江南市役所税務課 税相談窓口

2月1日(火)～3月15日(火) 8:30～17:15

※土曜・日曜日、祝日を除く。ただし2月13日(日)、27日(日)、3月13日(日)の日曜日市役所開庁時は8:30～12:30のみ開設します。

主な持ち物 5ページをご覧ください。

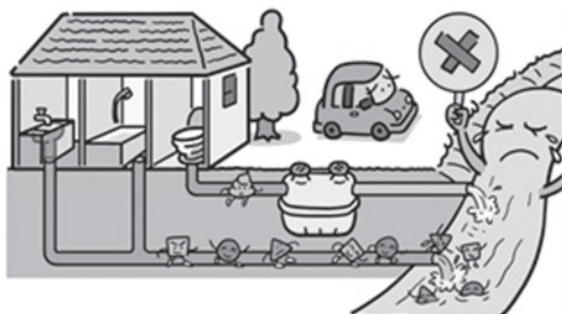
## 下水道早期接続のお願い

☎1003600 問合せ 下水道課 (内線338)

下水道への接続は下水道法により義務付けられており、まちの生活環境を向上させる上でも大変重要です。下水道へ接続できる地域の方で、接続がまだの方は、一日も早く下水道への接続をお願いします。

### 下水道に接続する前 (単独処理浄化槽の場合)

トイレ以外の水が未処理で河川へ流れるため環境への負荷が大きい



### 下水道に接続した後

トイレに加え、風呂、台所の水も直接処理場に流れるため環境にやさしい



7割を超える方がすでに接続済みです。

### 接続するメリット

- ・ 多くの人の接続により排水からの臭いや虫の発生を抑制できます。
- ・ 単独処理浄化槽に比べ約8倍環境にやさしくなります。
- ・ 浄化槽の維持管理費用が不要です (代わりに下水道使用料が発生)。

### 工事するには

まず指定工事店から見積りを取りましょう。

詳しくは、市ホームページをご覧ください。



# 議 会

市議会 12 月定例会は 11 月 26 日から 12 月 16 日までの 21 日間の会期で開催され、議案 18 件が上程されました。また、一般質問は 12 月 1 日、2 日、3 日に、議案質疑は 7 日に、各常任委員会の審査は 8 日、9 日、10 日に行われました。審議結果などは以下の通りです。

上程議案と審議結果【議案書および各議員の賛否については市ホームページからご覧いただけます】

## 条例案 7 件

- 江南市行政手続における特定の個人を識別するための番号の利用等に関する法律に基づく個人番号の利用及び特定個人情報の提供に関する条例の一部改正について 可決(全員賛成)
- 江南市手数料条例の一部改正について 可決(全員賛成)
- 江南市都市計画法に基づく開発行為等の許可の基準に関する条例の一部改正について 可決(全員賛成)
- 江南市国民健康保険条例の一部改正について 可決(全員賛成)
- 江南市立児童厚生施設等の設置及び管理に関する条例の一部改正について 可決(全員賛成)
- 江南市立学習等供用施設の設置及び管理に関する条例の一部改正について 可決(全員賛成)
- 江南市立公民館の設置及び管理に関する条例の一部改正について 可決(全員賛成)

## 一般議案 3 件

- 人権擁護委員の推薦について 適任(全員賛成)
- 江南市立児童厚生施設に係る指定管理者の指定について 可決(全員賛成)
- 江南市立図書館に係る指定管理者の指定の期間の変更について 可決(全員賛成)

## 補正予算案 8 件

- 令和 3 年度江南市一般会計補正予算(第 8 号) 可決(全員賛成)
- 令和 3 年度江南市一般会計補正予算(第 9 号) 可決(全員賛成)
- 令和 3 年度江南市一般会計補正予算(第 10 号) 可決(全員賛成)
- 令和 3 年度江南市国民健康保険特別会計補正予算(第 2 号) 可決(全員賛成)
- 令和 3 年度尾張都市計画事業江南布袋南部土地区画整理事業特別会計補正予算(第 2 号) 可決(全員賛成)
- 令和 3 年度江南市介護保険特別会計補正予算(第 3 号) 可決(全員賛成)
- 令和 3 年度江南市水道事業会計補正予算(第 1 号) 可決(全員賛成)
- 令和 3 年度江南市下水道事業会計補正予算(第 2 号) 可決(全員賛成)

## 令和 4 年議会日程 (予定)

- 3 月定例会 開会日 2 月 24 日(木)
- 6 月定例会 開会日 6 月 9 日(木)
- 9 月定例会 開会日 9 月 1 日(木)
- 12 月定例会 開会日 11 月 25 日(金)

※日程は、変更になる場合がありますので、あらかじめご了承ください。





# 令和3年12月定例会一般質問

12月1日、2日、3日に、議員16人が一般質問を行いました。質問の要旨は次の通りです。

※原稿は、議員個人の責任で作成しています。

※質問は答弁を含め、1人1時間以内です。

詳しくは、市ホームページから議会映像中継をご覧ください。

なお、12月定例会会議録の市ホームページへの掲載は3月中旬を予定しています。



議会映像中継



石原資泰  
公明党市議員

## 投票所について

**問** 若年者の投票しやすい環境を整える観点から、期日前投票所を通勤通学者が多く利用する駅周辺に開設することはできないか。

**答** 駅周辺をはじめ、さまざまな選択肢を比較検証し、既存の投票所とのバランスや費用対効果なども考慮しながら、引き続き検討します。

## ハートフルパーキングについて

**問** ハートフルパーキングとは何か。

**答** 訪問介護や看護といった介護や福祉のサービス事業者や市の介護認定調査員などが個別訪問を行うとき、訪問先の駐車場の確保が困難な場合に、登録された駐車場を一時的に無償で借用することで、路上駐車などを防ぎ円滑なサービスの提供ができるようにするものです。

**問** ハートフルパーキングを導入してはどうか。

**答** 専用システム導入の費用負担や駐車場内でのトラブル発生時の対応などの課題や問題点を洗い出し、費用対効果なども検証しながら、市の実情に応じた実施方法について今後、調査研究します。

## 他の質問項目

- 学校環境整備について
- デジタル化について
- おくやみコーナーについて



東猴史純  
江政クラブ

## 小・中学校の置き勉と 保育園の手ぶら登園推進等

**問** 保護者から「置き勉の取り組みがなされていない」との声があった。自宅学習に必要な教科書などの置き勉を禁じている学校はないとのことだが、保護者や児童生徒に浸透していない現状や学年・担任の方針で認めないことも耳にするため周知徹底してほしいがどうか。

**答** 再度、校長会を通じて保護者や児童生徒への周知を徹底していきます。

**問** 9月定例会の一般質問で小学校1年生から男女別々での着替えを要請したが学校に対応いただき保護者から感謝の声があった。9月定例会では小学校1校以外は未対応だったがその後はどうか。

**答** 現在は小学校10校のうち4校で1年生から男女の着替えを分けています。残り6校にもできる限り対応してもらうよう校長会へ働き掛けていきます。

**問** 他市では保育園の「手ぶら登園」導入で定額料金を払えば、おむつ使い放題（処分含む）で、保護者負担が軽減された。市も検討をお願いしたい。

**答** 他市の事例では「おむつ処分」を導入後に「手ぶら登園」の試行を進めており、本市もまず「おむつ処分」の導入に向けた検討を進めます。

## 他の質問項目

- 給食マルシェの参加者の声を市長に



伊藤吉弘  
新風クラブ

## 子育て支援の充実について

**問** 交通児童遊園内にある子育て支援センターが、令和5年4月に布袋駅東複合公共施設へ移転するが、そのときは、お母さんだけでなくお父さんも利用しやすいよう土曜日や日曜日も開設して、子育て支援の取り組みを、さらに充実してはどうか。

**答** 現在は、月曜から金曜日まで開設していますが、布袋駅東複合公共施設に移転したときは、月曜から土曜日まで開設日を増やし、お父さんの育児参加の機会が増える取り組みをしていきます。

**問** 古知野地区には子育て支援センターがないので、古くなった老人福祉センター・中央コミュニティセンターを更新するときは、子どもから高齢者まで多世代間の交流で、多くの相乗効果を生み出す施設となるよう子育て支援センターや児童館を併設するような複合施設としてはどうか。

**答** 子育て支援センターのニーズは高く、古知野地区に住む子育て世代の利便性や多くの相乗効果を考慮しますと、子育て支援センターや児童館を併設し充実させることは有効であると考えますので、関係各課と協議していきます。

## 他の質問項目

- ごみ出し困難世帯の戸別収集について
- 全庁的な組織再編成について



長尾光春  
江政クラブ

子育て先進市への取組について

**問** 令和3年9月定例会において、兵庫県明石市の取り組み事例を紹介した。この中で、一つ目の事例である高校3年生までの医療費の無償化の実施について、市で実施した場合に医療費助成額はどれくらい増加するか。

**答** 高校3年生まで医療費助成を拡大する場合、通院費は約3500万円、入院費は約240万円の財源が新たに必要になると考えています。

**問** 市にとって少くない負担になることは認識しているが、子育て先進市を目指す上でできる限り早く、助成の拡大を実施するべきであると考え、市の見解はどうか。

**答** 18歳の年度末まで対象を拡大する県内自治体が増えている状況と、近隣市町の動向を注視しつつ、子育て世帯にかかる経済的な負担と市の財政状況の実情に見合う医療費助成制度の在り方を慎重に検討してきました。こうした経緯や各会派からの要望を踏まえ、具体的に必要なプロセスを勘案しながら、対象拡大の実施に着手していきます。

他の質問項目

- 働き方改革について
- 地区の防犯カメラ設置について
- 新型コロナウイルス感染症について



岡本英明  
新風クラブ

企業の振興について

**問** 中小企業が実際に困っている問題について、市として何か対策を考えているか。

**答** 景況調査などにより雇用・人材育成支援、人材確保支援などの意見がある中で、令和4年度から人材確保の新たな補助制度の実施を検討しています。

公共施設の再配置について

**問** 地元区が管理運営している学習等併用施設10カ所について、譲渡の進捗状況および進め方はどうなっているか。

**答** 地元区には、役員交代後も譲渡へのご理解をいただけるよう手続きの資料をお渡ししており、継続して働き掛けをしていきます。また、曾本会館については無償譲渡をしました。村久野会館と草井会館は、施設規模が都市計画法の許可基準に適合しないため、現状では譲渡が難しい状況となっています。

**問** 公共施設再配置計画で、支所は縮減対象となっているが、支所業務を民間事業者へ委託することはできるか。

**答** 市職員の常駐に加えて、委託費用が必要となるなど、費用対効果の観点からも業務委託は困難と考えています。

要望

影響を受ける方々に対する課題を先に十分考慮し、統廃合や複合化、廃止を検討し、そのときには十分な期間を取った早めの周知してほしい。



野下達哉  
公明党市議団

緊急通報装置について

**問** 携帯電話を持つことで、福祉電話の対象外となり、緊急通報装置を設置できない高齢者でも、緊急時にワンアクションで救急の通報ができる手段を考えるべきであるがどうか。

**答** 固定電話がなく、緊急通報装置を設置できない方の見守り体制については、携帯型の緊急通報サービスの導入を検討していきます。

子育て支援について

**問** 新生児聴覚検査の助成導入および導入時には、市外で出産した場合でも適用できるようにお願いしたい。

**答** 新生児聴覚検査は実施率と保護者からの需要が高い検査です。早期導入を目指し関係部局と調整しています。一部助成実施のときは県外で健診を受診した場合、償還払いの対応を考えています。

**問** 子宮頸がん予防ワクチン接種の積極的勧奨の再開に対して、どのような周知を予定しているのか。

**答** 標準的な接種期間に当たる中学校1年生の女子に、令和4年度当初に予診票と併せ積極的勧奨再開に関する個別通知を行い、令和4年度に14歳から16歳になる女子について、個別通知での周知と共に、予診票の個別通知をワクチンの供給・接種体制を踏まえ、尾北医師会や近隣市町と協議して決めていきます。



鈴木 貢  
公明党市議団

耕作放棄地対策について

**問** 耕作放棄地になりかねない農地にクローバーや菜の花などを植栽し、農地の保全と活用を図ってはどうか。

**答** 先進地の取り組みを参考に、農業委員会や地域と連携し、国や県の補助金を活用した事業化を検討していきます。

剪定枝・草の回収について

**問** 現在、和田町のリサイクルステーションで土曜日には剪定枝・草の回収を実施しているが、市の南部や西部に新たな回収拠点を設置し、土曜日だけでなく、他の曜日についても、回収を実施してはどうか。

**答** リサイクルステーションでの土曜日以外の回収を実施することや、新たに市の南部や西部などに回収拠点を設置することについては、設置場所や人員・経費などの課題を洗い出し、また、今後の利用状況や市民の皆さんからの意見や他市町の事例などを参考に検討します。

すいとびあ江南の再生プロジェクトについて

**問** 公共施設再配置計画では、すいとびあ江南は譲渡または廃止とされているが、計画スケジュールを見直し、時間をかけて議論すべきと考えるがどうか。

**答** 指定管理期間満了の2年前となる令和3年度末までには議会とも協議し一定の方針を出したいと考えています。



片山裕之  
江南クラブ

布袋駅周辺開発について

**問** 布袋駅周辺は、都市基盤整備が進みまちの印象も大きく変わった。特に布袋駅東複合公共施設は官民複合施設であり、今まではなかった民間企業が参入するきっかけとなった。今後、こうした民間企業のノウハウを生かす形で布袋駅周辺の開発を民間企業に委ねていくことがよいと考えるが、市はどのように考えているのか。

**答** 布袋駅東複合公共施設は、新たな人の流れの創出や地域の活性化につながり、今後の布袋地区のまちづくりの拠点となるものと考えており、今後、事業をきっかけとして民間活力による開発に向けた機運が高まっていくことも予測されることから、布袋駅周辺の開発に関心を示す民間事業者の提案が出てくるようであれば、必要に応じて関係部局と協議し、その対応について検討していきます。

**要望** 布袋駅前は何もないと今まで多くの方からの声があり、駅前のにぎわいを望む声は幅広い方々から出ている。にぎわいのあるまちづくりは自然につくられるものではなく、ある程度の手助けがないと達成できない。地元に住んでいる方の思いが一番ではあるが、市としても関わられるところは関わって、助けてあげていただきたい。



田村徳周  
江政クラブ

学校におけるメディア・リテラシー教育、情報モラル教育について

**問** 児童生徒が高度な情報化社会を安全で快適に過ごしていくために、今後ますます情報モラル教育を推進することが必要となってくると思うが、見解はどうか。

**答** 情報発信による他人や社会への影響トワーク上のルールやマナーを守ることの意味について考えさせる学習活動、情報には誤ったものや危険なものがあることを考えさせる学習活動を通じて、子どもたちに情報モラルを確実に身に付けさせることが必要であると考えています。

インターネット上に発信された情報は基本的に広く公開される可能性があり、どこかに記録が残りに完全に消し去ることができないといった情報技術の特性についての情報モラルを身に付けさせ、将来の新たな機器やサービスにも対応できるようにすることが重要であると考えています。また、教員自身が情報モラルについてスキルアップする必要があるため、情報モラル研修やセミナーへ参加しており、江南市教育委員会としても、情報モラル教育を推進するため、こういった取り組みを積極的に支援していきます。

**他の質問項目**  
○文化財について



尾関 昭  
(無党派)

行政間の災害協定と平常時の自治体間交流について

**問** 稚内市と平成27年3月に締結した広域的地域間互助基本協定について、現在の行政間・民間での交流はあるのか。

**答** 現在、合同訓練や民間交流は行っていませんが、防災情報の共有など相互支援体制の確保に努めています。

**要望** 日頃からの付き合い・交流を深めないため、再開を望む一方、協定の解消も含めた見直しをお願いしたい。

観光行政の抜本的な見直しを

**問** 有人の観光案内所の設置が財政的に厳しい状況下である一方、デジタルサイネージを用いた観光案内板の設置により同等の機能が無人で可能となるが、市としてどのように考えているか。

**答** デジタルサイネージについては、写真や映像を駆使して地域の魅力を発信することができることから、観光客などに対して有効なツールになるものと認識しています。近隣の市の鉄道駅での設置状況は、一宮市や春日井市で設置されていることから、観光案内としての役割や設置方法、経費面も含め、効果の検証を行っていきたいと考えています。

**他の質問項目**  
○市長等の損害賠償の上限を定める条例の制定について



掛布まち子  
早稲登江南市議員

介護保険料の引下げを

**問** 介護保険制度が改善され、利用の抑制や負担増が相次いでいせいで、介護保険事業基金が7期末で約8億円にも増えている。余剰の保険料を全額高齢者に還付せず基金に積み、次期以降の計画まで持ち越す運用は介護保険法に反するのではないか。8期途中でも、基金を崩し保険料を引き下げるべきではないか。

**答** 現在の運用を認める法の明確な規定はないため、市が決定する事項と捉えています。今後の後期高齢者人口の増加による介護保険料の急激な上昇を抑制するため基金の全額を取り崩すのは困難ですが、9期計画のときには全額取り崩しも含め、広く協議します。

子どもの国保税の独自軽減を

**問** 令和4年度から未就学児の国保税均等割が国制度によつて半額に軽減されるが、一般会計から繰り入れて市独自に上乗せし18歳以下全ての均等割を半額にするよう求める。また、国保税は2年前に値上げしたばかりで、コロナ禍の影響が深刻な被保険者に追い打ちをかける引き上げをやめるべきだと思つたがどうか。

**答** 県から大幅増の納付金額を示されて、令和4年度の国保税率は負担感に配慮し慎重に検討します。国や県に財政支援を要望し、今後も2年ごとに税率の見直しを検討していきます。



三輪陽子  
日本共産党江南市議員

福祉タクシーを使いやすく

**問** 市の福祉タクシー券の使用率が20%台と低い原因は何か。

**答** コロナ禍の外出控えや、家族に送迎を頼めないときなど、もしものときのために持っている方もいると思われるが、詳細はつかめていません。

**問** 1回に基本料金分1枚しか使えないので使いにくいとの声がある。同じ金額で500円券40枚と200円券44枚にできないか。

**答** 豊橋市など500円の金券で配布している自治体もありますが、費用対効果などを慎重に検討するため、まず利用者への実態調査を行います。

学童保育の安全と充実を

**問** 令和4年度から4～6年生の保護者の勤務終了時間が午後4時30分になると、子どもを預けられない方が増えるのではないかと。週1回、午後3時に下校の日もあり、勤務終了時間を午後3時に戻せないか。

**答** 4年生の下校が5、6年生と同じ午後4時ごろなので、真に保育の必要な方が利用できるよう勤務終了時間を通勤時間も含めて午後4時30分としました。

他の質問項目

- 投票率向上のための施策を
- 新型コロナの定期的検査とワクチン接種の見直し



宮地友治  
江南クラブ

「古知野町福寿」信号交差点付近に

おける県道名古屋江南線の低木伐採について

**問** 「古知野町福寿」交差点付近の植樹帯に植えられていた中木は、大きく成長し交差点の見通しが悪いため、県が伐採したものであるが、同時に複数の箇所でも低木も伐採した理由は何か。

**答** 県道を管理している県に確認したところ、横断歩道の見通しを確保するため付近の低木を撤去する方針であり、信号機または横断歩道から手前へ24m程度の区間にある低木を撤去したとのこと。

**問** 低木を伐採した後の植樹帯は、どうなるのか。

**答** 草生え防止のため、コンクリートを張る予定とのこと。

**要望** 植樹帯は道路空間で唯一自然に触れ合うことができる場所であり、その自然は季節を感じることや、さまざまな思いにふけったりすることができ、ハツユキカズラやイワダレソウなどの植物を植栽するよう、県に強く要望してほしい。

他の質問項目

- 新図書館開館準備事業について
- 江南市美術展作品公募方法について



宮田達男  
江政クラブ

相続人のいない土地及び家屋に対する

相続財産管理制度の活用について

**問** 相続財産管理制度について、内容の説明をお願いしたい。

**答** 相続人の存在が明らかでないときに、利害関係者からの申し立てにより、家庭裁判所が相続財産の管理人を選任する民法第952条に規定された制度です。

**問** 市は、相続財産の利害関係者となり得るか。

**答** 固定資産税などの租税債権を含め、さまざまな視点から相続財産との利害関係を捉えることができると考えます。

**問** 市の制度活用について、具体的な進捗状況はどうか。

**答** 該当案件で制度活用申し立てを令和4年度に行うよう検討しています。

**問** 所有者不明土地の解消に向け、民法の一部を改正する法律などが令和3年4月28日に公布されていると聞くが、制度の見直し内容はどうか。

**答** この法律では、所有者不明土地管理制度などが創設されました。この制度は、個々の土地・建物に特化しており、効率的、合理的な管理が可能となるもので、公布後2年以内の政令で定める日に施行されます。

他の質問項目

- 多くの部署に横断的に関連する案件を円滑に遂行するために、プロジェクトチームを立ち上げてほしい。



大藪豊数  
江南藤クラブ

交通問題について

**問** 議会に未報告の公用車の交通事故で、警察からの指摘事案はあるか。

**答** 警察からの指摘事案は、現時点では把握できていません。

**問** 令和元年12月2日正午ごろ、岩倉市石仏で公用車がカーブミラーに接触、湾曲させ、公用車にも損傷を与えた物損事故があった。警察や市の関係者に届けもなく、半年過ぎてから警察から指摘があった。組織的な当て逃げ事故の隠蔽行為ではないか。

**答** 救急搬送中の接触事故がありましたが、警察への届け出は不要と判断しました。この事故以前に同一車両で出合い頭の事故があり、同じ車両、同じ運転手であったため、報告はしませんでした。

**問** 報告はこれだけか。市長、何か他にないか。

**答** 市長部局に報告がなかったことは、問題があり、安易な判断でした。

**要望** これを契機に、常日頃から市長が言っている風通しの良い職場環境を、全職員がよく考えていただきたい。

ドローンについて



中野裕二  
江政クラブ

一人暮らしの高齢者の見守りについて

**問** 地域での1人暮らしの高齢者は増加傾向にあるが、高齢者の方が安心して地域での生活を続けていくために、今後、市はどのように対応していくのか。

**答** 1人暮らしの高齢者や高齢者世帯の方が、安心して暮らせるようなサービス提供が必要であると考えていますので、今後も高齢者を見守る地域のネットワークを着実に広げるとともに、高齢者の方の生活不安の軽減に向け、関係機関と協働し、日常的に見守るシステムの構築に努めていきます。

三世帯同居や三世帯近居をする方の

住宅支援補助金について

**問** 費用対効果の面で課題があることは分かるが、移住・定住施策・子育て世帯・高齢者の見守り支援、空き家対策の観点からも効果はあると思うので、この制度を導入してはどうか。

**答** 多世代の同居や近居を推進することにより、定住人口の確保、バランスのとれた人口構成の実現、子育て世帯や高齢者の方への支援などにつながる施策であると認識していることから、より費用対効果の高い条件設定や手法などを検証し、市の財政状況を勘案した上で慎重に検討していきます。

他の質問項目

○若年層の居場所づくりについて

委員会ダイジェスト

江南市手数料条例の一部改正について

**問** 改正内容はどのようなもので、手数料は変わるのか。

**答** 主な改正内容は、長期優良住宅建築等計画認定の申請に関して、申請者は事前に民間の登録住宅性能評価機関に対し、住宅性能評価の申請に併せて長期使用構造等の確認の申請ができるなど、認定申請手続きの合理化が図られるもので、手数料の変更はありません。

**問** 長期優良住宅建築等計画認定の申請は年間何件あるのか。

**答** 令和2年度の実績としては108件です。

江南市都市計画法に基づく

開発行為等の許可の基準に関する

条例の一部改正について

**問** 改正内容はどのようなものか。

**答** 頻発・激甚化する自然災害に対応するため、市街化調整区域内の条例で指定する建築を緩和する区域から、水防法に基づく浸水想定区域で3m以上浸水する土地の区域を除外するものです。

**問** 都市計画法第34条第11号および同条例第12号に基づく条例の内容及び区域はどこか。

**答** 第11号は条例により指定した市内市街化調整区域内の3つの区域、布袋駅前、江南市スポーツセンター西、江南

厚生病院北で、住宅などを建てることができます。また第12号は江南市都市計画マスタープランにおいて工業の用に供する区域内について、周辺の環境に悪影響を及ぼすことのない工場、研究所を建てることできます。

**問** 除外する土地の区域の判断基準は何か。

**答** 法第34条第11号に基づき条例で指定した区域のうち、木曾川上流河川事務所が示した想定最大規模降雨による想定浸水深3m以上の土地の区域を除外するものです。

**問** 除外する土地の区域は、浸水想定区域のうち、想定浸水深3m以上とのことであるが、土地所有者はハザードマップなどを確認するしかなないので分かりづらくないか。

**答** 浸水深3m以上の土地の区域かどうか判断し難い場合は、個別で協議し判断していきます。

**問** 条例改正により、今回除外する土地の区域では建築できなくなるのか。

**答** 都市計画法の許可基準に合うものであれば、原則、除外する土地の区域以外の市街化調整区域と同様に建築可能で、また適法に立地された既存建物は、原則、同じ用途であれば建て替えも可能です。

**問** 除外する土地の区域にその他の許可基準で、制限なしで建築できるのは危険ではないか。

**答** 一般的なその他の許可基準は、県の開発審査会基準によるもので、新し

い基準や制限を県が設けることになれば、その基準などに従うことになりませんが、現在は、そのような情報はないため、現状の許可基準から変更しないものと考えています。

**問** 条文にある「災害の防止その他の事情を考慮して支障がないと認められる区域を除く。」とはどのような場合か。

**答** 国の通知では、社会経済活動の継続が困難になるなどの地域の実情に照らしやむを得ない場合には、例外的に想定浸水深3m以上となる土地の区域を条例区域に含むことを妨げるものではないとあり、例えば市の全域が想定浸水深3m以上の土地の区域になる場合が想定されます。

**問** 該当する権利者へ、どのように周知するのか。

**答** 国の通知では、改正法の施行までに、内容および趣旨について広報などで周知することが望ましいとありますので、広報こうなん、市ホームページ、窓口でのチラシの配布、行政書士会、宅地建物取引業協会への周知を検討していきます。

**要望** 江南市は都市計画法に基づく開発許可の事務処理市であるので、運用については柔軟な対応をしてほしい。

江南市立学習等共用施設の設置及び  
管理に関する条例の一部改正について

**問** 古知野北部地区学習等共用施設を廃止した後、借地している駐車場はどうか。

**答** 移転後に施設は解体する予定ですが、解体までは市で借用する予定です。

**要望** 古知野北部地区学習等共用施設は取り壊しにも費用がかかることから、建物を解体せず、民間業者への譲渡について検討してほしい。

江南市立公民館の設置及び

管理に関する条例の一部改正について

**問** 施設使用料の算定根拠は何か。

**答** 使用料は、解体前の古知野北公民館の令和元年度人件費決算額と令和4年度の(仮称)古知野北部地区複合公共施設の維持管理費の決算見込額を根拠に算定しました。

**問** 図書・学習室は無料で利用できるのか、また、新図書館の開館後、分室として多くの図書が配架されるが、人員配置は予定しているのか。

**答** 図書・学習室は無料で利用できます。また、人員配置は今のところ予定していませんが、図書館の次期指定管理業務の中で新図書館の分室機能として配架および蔵書管理などの業務を含んでいることから、指定管理者からの提案があれば配置も可能です。

令和3年度江南市一般会計補正予算  
(第8号)

▼尾張北部環境組合関係事業について

**問** 新ごみ処理施設建設費負担金の減額補正は事業者選定の入札が遅れていることと関係があるのか。

**答** 今回の減額補正は、尾張北部環境組合の10月定例会において繰越金が確定などしたため、構成市町の負担金が減額したことによるもので、入札の遅れとは関係はありません。

▼森林環境譲与税基金管理事業について

**問** 現在の基金の積立額はいくらか、また、基金の今後の使い道は決まっているのか。

**答** 令和2年度末の積立額938万6370円に、今回の補正額529万3000円を加えますと、1467万9370円になります。また、今後の基金の使途については、現在、決まっています。

▼訪問介護利用者負担軽減対策助成事業について

**問** 当初予算において市の補助額をどのように見込んでいたのか。

**答** 令和3年8月からの制度見直し前は月に約70万円、見直し後は月に約10万円を見込みました。

**問** 補助要件が複雑になったが、新規の申請はあるのか。

**答** ケアマネジャーなどを通して申し込みがあります。

**問** 補助要件の資産の有無などの調査はどのように行っているのか。

**答** 預貯金額は通帳の写しによって確認し、活用資産については、市内の土地などについて調査しています。

▼特別障害者手当等支給事業について

**問** 市民への特別障害者手当の周知はどのようにされているのか。

**答** 障害者手帳を交付するとき、対象者には窓口において支給手続きの案内をしています。

▼新型コロナウイルスワクチン接種事業について

**問** 3回目の追加接種は、当初2回目接種の完了後8カ月後に接種ができることだが、今6カ月後でも接種可能と伝えられているが、どのように考えているのか。

**答** 現在は、原則8カ月過ぎた方から順次接種できるよう案内をしています。が、今後の感染状況などにより、国や県から前倒しの指示があり次第、接種を行えるよう準備していきます。

**問** 一般の高齢者の方の接種は、いつから開始されるのか。

**答** 接種券の発送開始日は、令和4年1月7日からを予定し、その後1週間ごとの発送を予定しています。また、接種開始日は、令和4年1月19日から市内の30の個別医療機関で開始する予定となっています。

**問** 接種の予約について、いつ、どのように行うのか。

**答** 接種可能日の1週間前に接種券が送付されますので、手元に届き次第、インターネットか、コールセンターで受け付けを行います。

**問** 会場借上料について、これはどの会場で、どのようなことを行う予定か。

**答** 会場は、KTXアリーナのサブアリーナで、新たに12歳なられた方など、これから接種される方や、1回目2回目をモデルナで接種した方など、他の個別医療機関で接種できない方に対しての会場として利用する予定をしています。

**問** 1回目、2回目の接種をKTXアリーナで接種した方は、3回目はどこで接種することができるのか。

**答** 市内の協力医療機関で接種することができます。

**問** 検診などの情報を提供するための法的根拠は何か。

**答** 江南市個人情報保護条例で、法令などの規定に基づき通信回線結合により提供することは可能とされ、法改正もされています。今後は、個人情報の保護のため、特定個人情報保護評価書の公開に向けて準備を進めていきます。

**問** 将来的には、マイナポータルへ連携した個人の検診データを、本人同意の場合に限り、民間事業者が活用できるようになることだが、現行法ではまだ認められていないということではないか。

**答** 検診データの提供はこれから開始するもので、まだ運用開始前の段階です。

▼児童手当の特例給付の支給について  
令和4年10月支給分からの児童手当の特例給付の支給について、所得の上限額はどのようになるのか。

**答** 例えば扶養親族等の数が3人のモデル世帯の場合、所得の額が972万円以上の方は支給の対象外となります。

▼小学校の防火シャッター改修工事について  
機器の不具合はどのようにして判別したのか、また、今回、補正の対象となっていない学校の防火シャッターは正常なのか。

**答** 毎年、学校の夏季休業期間に実施している消防設備点検委託の点検時に不具合が判別しました。また、補正予算を計上していない他の学校については、現在のところ不具合は見つかっていません。

▼総務委員会所管の人件費に関する予算について  
正規職員数が当初予算と比べ減っているが、その分の人員は補填されているのか。

**答** 正規職員の欠員をはじめ、産前・産後休暇、育児休業、病気休暇などを職員が取得した場合は、担当課と協議を行った上で、会計年度任用職員を配置するなどの対処をしています。

▼地域団体支援事業について  
コミュニケーション助成事業交付金は、今後、どのようなスケジュールで募集をするのか。

**答** 令和4年度実施事業として、勝佐区を一般財団法人自治総合センターへ申請済みで、令和5年度以降については、令和4年4月に開催する区長・町総代会で募集をしていきます。

▼救助資機材整備・保全事業について  
軽量空気ボンベを購入する理由は何が、また、何本購入するのか。

**答** 火災現場で使用する空気呼吸器の軽量空気ボンベ13本が、令和3年8月に使用期限切れとなったため、新たに軽量空気ボンベ13本の購入をするものです。

▼使用期限切れにより、現在保有数が不足していると考えられるが、あらかじめ購入しなかった理由は何が。

**答** 使用期限が切れたボンベは、再充填はできないが、充填済みにして保有することはできると解釈していましたが、充填業者の指摘により、期限切れボンベを充填したまま保有することはできないことが判明したためです。

▼高所作業時の法令改正に伴い、はしご車運用時に必要な墜落制止用器具の整備を図るもので、フルボディハーネス（全身タイプの安全帯）、シヨックアブソーバー付きランヤード（衝撃緩衝付きの命綱）を救助者用2組と要救助者用4組の計6組、および胴ヘルト型墜落制止用器具（腰ベルトタイプの安全帯）2組を購入するものです。

▼応急手当普及啓発事業について  
AEDトレーナーを購入する理由は何が、また、何器購入するのか。

**答** 応急手当講習に使用しているAEDトレーナーの劣化が著しく、講習に支障を来さないよう資器材の整備を図るもので、一般に多く普及しているAEDと、令和3年度更新を予定しています。公施設用AEDと同型のAEDトレーナーをそれぞれ2器、計4器を購入するものです。

▼コロナ禍における応急手当講習の実施状況はどうか

**答** 新型コロナウイルス感染症の影響により、講習の休止期間がりましたが、現在は再開しています。令和3年度は、10月末現在で、28回を開催し、1169人が受講しています。

▼令和3年度江南市下水道事業会計  
補正予算（第2号）  
雨水流出抑制事業について

**問** 雨水流出抑制施設設置費等補助金の予算が不足する原因は何か。

**答** 過去の実績を踏まえて予算計上をしていましたが、令和元年度の補助金の実績が少なかったことから、当初予算額を前年度より減額していたためです。

▼令和3年度の補助金申請で最も多いものは何か、また、増加傾向にあるものは何か。

**答** 最も多いものは、雨水貯留槽であり、また、増加傾向にあるものは、浸水防止施設です。

▼子育て世帯への臨時特別給付金について  
子育て世帯への臨時特別給付金の支給スケジュールはどのようになっているのか。

**答** 公務員を除く児童手当受給世帯へは、令和3年12月9日に案内文書を送付し、受給拒否などの申し出期間を経て、令和3年12月24日に支給する予定です。また、それ以外の方へは、年明けに、順次案内文書を送付し、申請を受け付け、審査の後、速やかに支給していく予定です。

▼令和4年3月31日までに生まれた児童と令和4年4月1日に生まれた児童は、同学年のため、令和4年4月1日生まれの児童にも給付金を支給することはできないのか。

**答** 国が示す令和4年3月31日生まれまでの基準で支給していくことを考えています。

▼4月1日に生まれる児童数は少ないので、一般財源から支給して、平等の取り扱いをしてほしい。

**問** 共働き世帯の場合、受給者はどちらになるのか。

**答** この給付金は児童手当の制度と同様に、所得の多い方が受給者となります。

令和3年度江南市一般会計補正予算（第9号）

# ～江南市の連結財務書類を作成しました～ (令和2年度決算)

ID1004998 問合せ 財政課 (内線 325)

決算について分かりやすく説明するため、総務省が示している「統一的な基準」に基づいた財務書類4表を作成しています。この基準は、従来の「総務省方式改訂モデル」より、財政の透明性を高め、他の自治体との比較をより正確にすることを目的としています。

なお、財務書類は市ホームページにも掲載しています。

## 貸借対照表

期末(令和2年度末)時点の「資産」「負債」「純資産」の残高を表し、次世代に引き継ぐ資産・負債がどれだけあるかが分かります。

<b>資産</b> 1258億6千万円 (前年度比+97億9千万円) 将来の世代に行政サービスを提供するために保有している資産の内容と金額	<b>負債</b> 432億5千万円 (前年度比+2億3千万円) 資産のうち、将来の世代が負担する債務
1. 固定資産 1193億5千万円 ・有形固定資産 1135億7千万円 道路、公園、学校、保育園など ・無形固定資産 19億8千万円 ソフトウェアなど ・投資その他の資産 38億円 投資及び出資金、基金など	地方債、未払金など
2. 流動資産 65億1千万円 現金や市税などのうち、まだ収入されていないお金など	<b>純資産</b> 826億1千万円 (前年度比+95億6千万円) 資産のうち、現在までの世代が負担してきた金額で、次世代へ引き継ぐもの

## 行政コスト計算書

1年間の行政サービスにかかるコストと、その行政サービスの対価として得られた収入を表し、どのような活動にコストをかけ、受益者負担でどのくらいコストが賄われたのかが分かります。

<b>経常費用</b> 649億5千万円 (前年度比+115億3千万円)
1. 人にかかるコスト 62億円 職員の給与、退職手当など
2. 物にかかるコスト 114億9千万円 物品購入費、光熱水費、修繕費、減価償却費など
3. その他のコスト 7億6千万円 地方債の利子など
4. 移転支出的なコスト 465億円 各種団体への補助金、社会保障給付など
<b>経常収益</b> 28億2千万円 (前年度比-9千万円)
<b>純経常行政コスト</b> 621億3千万円 (前年度比+116億2千万円)
<b>純行政コスト</b> 621億6千万円 (前年度比+116億5千万円)

## 資金収支計算書

1年間の現金の流れを性質別に区分して表し、資金をどのように集め、何に使ったのかが分かります。

<b>期首(令和元年度末)資金残高</b> 30億9千万円
<b>当期収支額</b> 4億円 (前年度比+12億円)
1. 業務活動収支 38億7千万円 収入: 市税、交付金、使用料など 支出: 社会保障給付、人件費など
2. 投資活動収支 -35億2千万円 収入: 国県補助金など 支出: 公共資産整備費など
3. 財務活動収支 5千万円 収入: 地方債収入など 支出: 地方債償還額など
<b>期末(令和2年度末)資金残高</b> 34億9千万円

## 純資産変動計算書

貸借対照表中の純資産の、1年間の変動内容を表し、純資産がどのように変動し、どのような財源で形成されたのかが分かります。

<b>期首(令和元年度末)純資産残高</b> 730億5千万円
<b>当期変動額</b> 95億6千万円
純行政コスト -621億6千万円
財源調達 628億6千万円 市税、地方交付税、国県補助金など
無償所管換など -3千万円
比例連結割合変更に伴う差額 1千万円
その他 88億8千万円
<b>期末(令和2年度末)純資産残高</b> 826億1千万円

## 市民1人当たりの資産・負債・コスト

<b>資産</b> 125万9千円 (前年度比+10万4千円)	<b>負債</b> 43万3千円 (前年度比+5千円)	<b>経常費用</b> 65万円 (前年度比+11万8千円)
	<b>純資産</b> 82万7千円 (前年度比+10万円)	<b>経常収益</b> 2万8千円 (前年度比-1千円)
※令和3年3月31日住民基本台帳人口(9万9948人)を基に算定		<b>純経常行政コスト</b> 62万2千円 (前年度比+11万9千円)

※表中の数値は端数処理の関係で、合計が一致しない場合があります。



## 児童扶養手当など

ご相談ください

児童扶養手当(国の制度) ID10002914

愛知県遺児手当・江南市児童扶養手当

父母の離婚や死亡などでひとり親となった家庭や、父母のどちらかに重度の障害がある家庭で、18歳以下の児童を養育している方は、手当が支給される場合がありますのでご相談ください。

※児童扶養手当、愛知県遺児手当は次の①～③のいずれかに当てはまる場合、江南市児童扶養手当は①②のいずれかに当てはまる場合は支給されません。

ただし、児童扶養手当は、③に当てはまる場合でも、公的年金額が児童扶養手当額より低い場合には、その差額分の手当が支給されます。なお、障害基礎年金などを受給している場合は、児童扶養手当の額が、障害年金の子の加算部分の額を上回る場合、その差額を児童扶養手当として受給できます。

①所得制限を超える場合  
②児童が、児童福祉施設(母子生活支援施設、通園施設を除く)に入所している場合  
③請求者・対象児童が公的年金を受給できる場合

※詳しくは、市ホームページをご覧ください。

問合せ ことば政策課(内線215)

## 2月は児童手当・特例給付の支払月です

特例給付の支払月です

児童手当・特例給付の支払いは2月、6月、10月の年3回です。

2月は支払月のため、金融機関で振り込みをご確認ください。

なお「現況届」の提出がお済みでない方は、提出され次第の支払いとなりますので早めに提出してください。

支払日 2月7日(月)

支払対象月 10月～1月分

## 手当月額

児童手当月額 (所得制限以内)		
0歳から3歳未満(一律)		1万5000円/人
3歳以上 小学校修了前	第1、2子※	1万円/人
	第3子以降※	1万5000円/人
中学生(一律)		1万円/人
特例給付月額 (所得制限超過)		
0歳から中学生(一律)		5000円/人

※0歳から18歳(年齢到達後最初の3月31日)までの間にある児童の中で数えます。

問合せ ことば政策課(内線215)

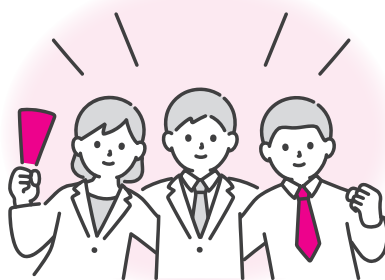
## ひとり親家庭の方への

就業支援について

ID10003069

児童扶養手当の受給者または同様の所

得水準にあるひとり親家庭の母や父の職業能力の向上と求職活動の促進を図るために、次の支援を行っています。受給を希望する場合は、手続きが必要ですのでご相談ください。



### 自立支援教育訓練給付金

就職に有利な資格や技術を取得するときに、受講料の一部を自立支援教育訓練給付金として支給します。

**対象講座** 雇用保険制度の教育訓練給付の指定教育訓練講座

**支給額** 対象講座の受講料の6割相当額(上限20万円(一部の指定講座は、修業年数×20万円(上限80万円)、下限1万2000円))

※雇用保険法による教育訓練給付金の支給を受けることができる方は、その支給額との差額支給となります。

### 高等職業訓練促進給付金

就職に有利な資格取得のときに、養成機関で6カ月以上修業する場合、修業期間中の生活の負担軽減のために、給付金を支給します。

### 支給額

・市民税・県民税非課税世帯：月額10万円

・課税世帯：月額7万5000円

※修了期間の最後の12カ月の支給月額は、4万円増額となります。

**支給期間** 修業する期間(上限4年)

※詳しくは、市ホームページをご覧ください。

問合せ ことば政策課(内線476)

## 特別児童扶養手当について

ID1010387

次に当てはまる方は、手当が支給される場合がありますのでご相談ください。

### 特別児童扶養手当(国の制度)

**対象者** 身体・知的発達または精神に重度・中度の障害(身体障害者手帳1級から3級、療育手帳A・B程度)がある20歳未満の児童を養育している方。  
※次の①～③のいずれかに当てはまる場合は手当を受給できません。

①所得制限を超える場合  
②児童が児童福祉施設(母子生活支援施設、通園施設を除く)に入所している場合  
③児童が障害を事由とする公的年金を受給できる場合

※詳しくは、市ホームページをご覧ください。

問合せ 福祉課(内線238)

## 子育て世代包括支援センターをご利用ください

市内2カ所の子育て世代包括支援センターでは、必要に応じて継続した相談をすることができ、母子保健機関、子育て支援機関、医療機関などと連携しながら、子育てする皆さんを支援します。



### 保健センター

母子健康手帳交付時に、保健師や助産師が面談し、妊娠・出産などの相談を聞き、母子保健サービスの案内や子育ての情報を提供します。

### 市役所2階

子育てを対象に、子育ての悩みを聞き、子育てに関する情報を提供します。

### 問合せ

・妊娠・出産に関すること：保健センター内（☎56-4120）  
・子育てに関すること：市役所2階（内線130）

## 保育園の第2次募集

### （3歳以上児）のご案内

4月から新しく入園を希望する3歳以上児を対象に、定員に空きがある保育園に限り入園の申し込みを受け付けます。

申込用紙は保育課で配布します。必要書類をそろえてお申し込みください。

受付期間 2月15日(火)、16日(水)

受付時間 午前9時～11時30分、午後1時～3時30分

受付場所 保育課

※入園希望のお子さんを連れてお越しください。

### 年度途中入園の申し込み

5月以降の年度途中入園について、定員に空きのある保育園に限り申し込みができます。申込期間などは、3月号広報でお知らせします。

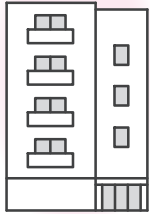
問合せ 保育課（内線242）

## 償却資産の申告は

### お済みですか

市内で事業（アパート経営、駐車場経営、太陽光発電の全量売電なども含む）を営み、償却資産を所有している方は、1月1日現在の償却資産の状況を、1月31日(月)までに市に申告することになっています。まだ申告が済んでいない方は、申告書を提出してください。

なお、新たに事業を始めた方などで、手元に申告書類がない場合は、郵送しますのでご連絡ください。



問合せ 税務課（内線283）

## 自動車の廃車、住所変更などの手続きはお早めに

軽自動車税（種別割）、自動車税（種別割）は、毎年4月1日現在の所有者に課税されます。所有している自動車を譲渡や廃車したときは、引き続き軽自動車税（種別割）、自動車税（種別割）が課税されることがないように、届け出をしてください。

また、住所を変更したときも届け出をしてください。

### 届け出先

・普通車、軽二輪（125cc超250cc以下）、小型二輪（250cc超）：愛知運輸支局小牧自動車検査登録事務所（☎0500-55400-2048）

・軽自動車（三輪、四輪）：軽自動車検査協会（愛知主管事務所）小牧支所（☎0500-3816-1773）

・原動機付自転車（125cc以下）、ミニカー、小型特殊自動車（農耕作業用のものなど）：市役所税務課（内線262）

※特に3月は、自動車の名義変更や廃車の届け出が集中し、窓口が大変混雑します。届け出はなるべく早めに済ませてください。

軽自動車の名義変更、廃車などの手続きは、軽自動車検査協会ホームページ（<https://www.keikenkyo.or.jp/>）にも掲載しています。

問合せ 税務課（内線262）

## 国民年金保険料の納付は口座振替での前納がお得です

国民年金には、2年分、1年分や6カ月分の保険料をまとめて前納すると、保険料が割り引きされる前納制度があります。2年分の前納は、1年分の前納よりもさらに割引率が高くなります。さらに、口座振替で前納する場合は、現金・クレジットカードによる前納よりも割引率が高くなります。

令和4年度の口座振替・クレジットカードによる2年前納（令和4年4月～令和6年3月分）、1年前納（令和4年4月～令和5年3月分）または6カ月前納（令和4年4月～9月分）の申込期限は2月28日(月)です。希望する方は早めにお申し込みください。

### 口座振替による前納の申し込み方法

「国民年金保険料口座振替納付申出書」（保険年金課、各金融機関、年金事務所に用意）を各金融機関、郵便局または一宮年金事務所へ提出してください（一宮年金事務所のみ郵送可）。

※国民年金保険料口座振替納付申出書には、金融機関届出印の押印が必要です。

問合せ 一宮年金事務所（〒491-8503 市新生4丁目7-13 ☎0586-45-1418）

## 後期高齢者医療制度の医療費の窓口負担割合が変わります

10月1日から、一定以上の所得のある方(75歳以上の方など)は、現役並み所得者(窓口負担割合3割)を除き、医療費の窓口負担割合が2割になります(住民税非課税世帯の方は基本的に1割負担となります)。

自身の負担割合は、9月ごろ届く新しい保険証でご確認ください。



**問合せ** 後期高齢者窓口負担割合コールセンター(☎0120-002171) 9 午前9時～午後6時(日曜日、祝日を除く)

※設置期間は3月31日(木)まで

## 産前産後期間の国民年金保険料免除制度

国民年金第1号被保険者が出産を行ったときに、その出産前後の一定期間の国民年金保険料が免除されます。また、産

前産後期間として免除された期間は保険料を納付したものととして老齢基礎年金の受給額に反映されます。

※出産とは、妊娠85日(4カ月)以上の出産をいいます(死産、流産、早産した方を含みます)。

※保険料が免除されるには、市役所保険年金課に届け出が必要です。出産予定日の6カ月前から届け出ができます。※産前産後期間について、保険料は免除されますが、付加保険料は納付することができません。

**免除期間** 出産予定日または出産日が属する月の前月から4カ月間の国民年金保険料が免除されます。なお、多胎妊娠の場合は、出産予定日または出産日が属する月の3カ月前から6カ月間の国民年金保険料が免除されます。

**手続きに必要なもの** 本人確認ができる書類(マイナンバーカード、運転免許証など)、母子健康手帳(出産前に届け出をする場合)

**問合せ** 保険年金課(内線2335)、一宮年金事務所(☎0586-4511418)

## 新型コロナウイルス感染症の影響による国民健康保険税、後期高齢者医療保険料および介護保険料の減免について

新型コロナウイルス感染症の影響により収入の減少が見込まれ、国民健康保険

税・後期高齢者医療保険料・介護保険料の支払いが困難になった方は、一定の要件を満たす場合に減免を受けられます。減免申請書の提出期限は、国民健康保険税・介護保険料は3月31日(木)、後期高齢者医療保険料は5月31日(火)です。

詳しくは、8月号広報15ページまたは市ホームページをご覧ください。

**問合せ**  
・国民健康保険税：保険年金課(☎1010116 内線2332)  
・後期高齢者医療保険料：保険年金課(☎1007547 内線244)  
・介護保険料：高齢者生きがい課(☎1007622 内線435)

## 国民健康保険特定健康診査追加実施のお知らせ

**期間** 2月7日(月)～19日(土)  
**対象者** 国民健康保険の40歳～74歳の被保険者で令和3年7月～10月実施の特定健診の未受診者  
**受診料** 1000円(令和3年度に4歳となる方は無料)

**申込期限** 2月10日(木)

**問合せ** 保険年金課(内線2332)

## 日本脳炎ワクチンのお知らせ

供給量の回復に伴い、追加接種者(Ⅰ期追加)、Ⅱ期接種者(9歳から接種可能)も接種が可能となりましたので、次の通

りⅡ期の予診票送付を再開します。  
・平成24年4月～12月生まれの方：1月末に発送しました。  
・平成25年1月生まれ以降の方：誕生日の翌月末に順次送付します。

**問合せ** 保健センター(☎56-4111)

## 高齢者用肺炎球菌ワクチン接種のお知らせ

定期接種の令和3年度対象者は、接種期限が3月31日(木)までとなります。対象者のうち、今までに接種しなかった方が希望する方は早めに接種しましょう。

年齢区分	令和3年度対象者	
	生年月日	
65歳	昭和31年4月2日～	昭和32年4月1日生
70歳	昭和26年4月2日～	昭和27年4月1日生
75歳	昭和21年4月2日～	昭和22年4月1日生
80歳	昭和16年4月2日～	昭和17年4月1日生
85歳	昭和11年4月2日～	昭和12年4月1日生
90歳	昭和6年4月2日～	昭和7年4月1日生
95歳	大正15年4月2日～	昭和2年4月1日生
100歳	大正10年4月2日～	大正11年4月1日生

**問合せ** 保健センター(☎56-4111)

## リサイクルステーション をご利用ください

**開設日時** 月曜～土曜日（祝休日および  
12月29日～1月3日を除く）午前10時  
～午後4時

**場所** 環境事業センター内（和田町旭1  
8-1）

**対象者** 市内在住の個人に限ります（事  
業者の持ち込みはできません）。

※搬入のときには、利用状況調査のため、  
受付票に氏名などの記入をお願いします。  
※分別して搬入してください。

### 搬入できる資源ごみ

紙類、プラスチック製容器包装類、廃  
プラ、空き缶類、空き瓶類、トレイ、ペッ  
トボトル、発泡スチロール、布類、鉄類、  
小型家電、プリンターの土、特別ごみ（乾  
電池、ボタン電池、蛍光管などの水銀を  
含む有害ごみ）、パソコン類（ブラウン  
管モニター、キーボードを除く）、剪定  
枝・草（土曜日のみ）、羽毛布団（タウ  
ン50%以上）、小型充電式電池（ニカド  
電池、ニッケル水素電池、リチウムイオ  
ン電池に限る）、廃食用油、使用済みイ  
ンクカートリッジ

※小型家電は、携帯電話、デジタルカメ  
ラ、小型ゲーム機、携帯型音楽プレー  
ヤー、電卓、電子辞書、リモコン、電  
気延長コード、ケーブル類に限ります。  
これ以外の電化製品は、地区の資源ご  
み集積場所に「中型ごみ」として出し

てください。

### 搬入できない資源ごみ

中型ごみ（電化製品など）、プラスチック  
製品、繊維製品、木製品、傘）、剪定枝・  
草（月曜日～金曜日）、埋立ごみ

搬入できない資源ごみは適正に分別  
し、ごみカレンダーの収集日程表を確認  
してお住まいの地区の資源ごみ集積場所  
に出してください。

**問合せ** 環境事業センター（内線257）

## 江南市都市計画法に基づ く開発行為等の許可の基 準に関する条例が改正さ れました

☎10004350

都市計画法第34条第11号の規定に基づ  
き、住宅などの立地を緩和している3地  
区（布袋駅東の区域、江南市スポーツセ  
ンター西の区域、江南厚生病院北の区域）  
から、災害リスクの高い区域を4月1日  
から除外します。詳しくは、市ホームペ  
ージをご覧ください。

**問合せ** 建築課（内線306）

## 生産緑地を 所有している方へ

平成4年指定の生産緑地を所有し、特  
定生産緑地の指定を希望する方は、3月  
31日(木)までに指定手続きを済ませてくだ  
さい。

なお、特定生産緑地に指定しないま

ま、生産緑地の指定から30年が経過する  
と、固定資産税などへの従来の税制措置  
が受けられなくなりますのでご注意ください。

**問合せ** 都市計画課（内線361）

## 安心して水道水を 使用していただくために

市民の皆さんに安心して水道水を使用  
していただくために、水道法および同法  
施行規則に基づき毎年度水質検査計画を  
作成し、水質検査を実施しています。

この水質検査計画と結果は、市ホーム  
ページや般若配水場、市役所西分庁舎  
図書館、各支所で閲覧できます。

**問合せ** 水道課（水道お客さまセンター  
☎5313511）

## 蜜蜂を飼育している方へ

蜜蜂を飼育する場合は、養蜂振興法に  
より、養蜂飼育届を毎年県に届けること  
が義務付けられています。

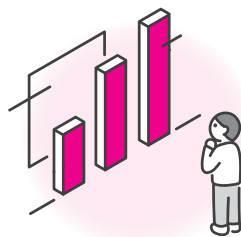
蜜蜂を飼育している方で届け出をして  
いない方は届け出をお願いします。

また、電子申請もできます。詳しくは、  
あいち電子申請・届出システム (<https://www.shinsei-e-aichi.jp>) をご覧ください。

**問合せ** 農政課（内線447）

## 地域まちづくり フォーラム

地域で活動する団体などが地域を良く  
していくとする事業に対し、地域まち  
づくり補助金を交付しています。令和3  
年度に補助金を活用した事業の成果を市  
民の皆さんに報告し、これからの市民協  
働と市民活動によるまちづくりを考えま  
す。



**日時** 3月12日(土)午後1時～4時

**場所** Home&nicohall第1会  
議室

### 内容

- ・1部（午後1時～2時）…地域まちづ  
くり補助事業公開報告会
- ・2部（午後2時～4時）…交流会「持  
続可能なまちづくり」

**定員** 30人

**申込** 特定非営利活動法人コミュニティネット

江南 岩根 ☎0900-60072-  
1693 FAX 81-9856 Eメール  
konan\_sien@gmail.com

※申込時に、氏名、電話番号、Eメール  
アドレスをお知らせください。

**問合せ** 地方創生推進課（内線323）

## 広報こうなん広告募集

ID 1007554

掲載位置 裏表紙

規格 A4版4色刷り(カラー)

発行部数 約3万9400部

掲載料 15万円

募集号 令和4年6月号～11月号

※同一号に複数の応募がある場合は抽選で決定します。

※掲載基準など詳しくは、市ホームページをご覧ください。

### 抽選会

日時 3月9日(水)午後2時～

場所 防災センター2階研修室2

申込・問合せ 2月1日(火)～15日(火)に申込書(市ホームページに用意)、広告案を地方創生推進課(内線349)へ。

## 暮らしの便利帳に

### 掲載する広告を

### 募集します

各種届け出、子育て、福祉など暮らしに欠かせない行政情報のほか、生活に役立つ情報をまとめた冊子で、官民協働事業により令和2年7月に発行し全世帯に配布しました。

次期暮らしの便利帳(令和4年7月発行予定)を作成するに当たり、2月下旬から便利帳に掲載する広告を募集するため、(株)サイネックスの担当者が市内各事業所を訪問しますので、ご協力をお願いします。

します。

※営業担当者が訪問するときには、市との協働関係を示す証明書を携帯していただきます。詳しくは、営業担当へお問い合わせください。

問合せ (株)サイネックス東海支社(☎059-361-1144)、市役所地方創生推進課(内線349)

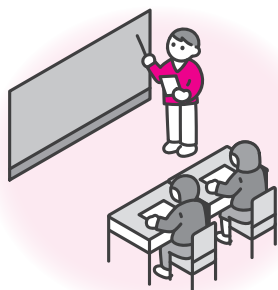
## 全国学力・学習状況調査

### 江南市の結果

ID 1011046

市内の小学校6年生と中学校3年生の全児童生徒を対象に、5月27日に行われた全国学力・学習状況調査から見られる特徴の中で、代表的なものを市ホームページに掲載しています。

市教育委員会では、子どもたちの学力や学習状況を把握・分析した結果を基に、学校における児童生徒への教育指導の充実や学習状況の改善に役立てていきます。



### 問合せ

教育課(内線392)



## 今日のキャンペーン

### 「家庭の日」

### 県民運動強調月間

### 親子の対話がつくるよい家庭

青少年の健全育成のために家庭の重要

無料アプリ  
「マチイロ」で  
広報こうなんが  
読めます!

問合せ 地方創生推進課  
(内線298)

スマートフォンの  
アプリで広報こう  
なんが閲覧できます。

iPhone



Android



性を見直しましよう。詳しくは、県青少年育成県民会議ホームページ(<https://www.pref.aichi.jp/syakaikaikatsudo/kenninkaigi/work/>)をご覧ください。

問合せ 生涯学習課(内線480)

## 家庭用品リサイクルバンク ID 1003266

市内在住で営利を目的としない方が対象です。譲りたい品物や求めたい品物を、2カ月間広報で紹介し、また、市ホームページにも掲載しています。掲載している品物については、問い合わせただいた方だけに連絡先をお伝えします。その後は本人同士で話し合ってください。

※掲載していても、すでに話し合いが成立している場合があります。※品物の受け渡しなどについては、市では責任を負いかねますので、ご了承ください。

問合せ 環境課(内線407)

### ゆづります(◎は無料)

1月17日現在

◎ベビー用歩行器、◎ベビーバス、◎三輪車、◎ミニカーおもちゃセット、◎靴(男児用、未就学児用)、◎カーボンヒーター、◎テレビボード、◎鏡台、◎電気ポット、◎炊飯器(3合)、◎ひな人形(ガラスケース入り)、◎植木鉢、◎囲碁・将棋盤セット、◎グランドゴルフ用クラブ、◎釣り道具、◎運動着(男性用、Lサイズ)、◎タイヤ交換用具、◎自転車(24～26インチ)、◎座布団、◎電子大正琴、◎大正琴演奏台、◎鍵盤ハーモニカ(ピンク)、◎水槽(100リットル、100リットル)、◎茶道具一式(ガラスケース入り)

### もとめます(◎は無料)

三輪自転車(高齢者用)

◎子ども用長靴(男の子17～19cm、女の子18～20cm)、◎ライティングデスク、◎職業用ミシン、◎自転車(18～22インチ、男児用)、◎江南幼稚園制服(男児用、120cm)、◎平安幼稚園制服(女児用、110cm～120cm)、◎平安幼稚園体操服(110cm、120cm、130cm)、◎古知野中学校制服(女子用、夏用)

みんな集まれ!

# わくわく情報

## 催し物

### Home&nico ホール自主文化事業

自主文化事業については、Home&nicoホール(☎55-2321)へお問い合わせください。

また、新型コロナウイルス感染症拡大防止のため、開館時間の変更や施設の利用人数を制限することがあります。

### これからチケットを販売します

落語界の期待の若手実力派で共に近年真打に昇進し、テレビ・雑誌などでも大活躍している2人の競演をお楽しみください。  
日時 6月12日(日)午後2時  
場所 大ホール

催し物

教室・講座

スポーツ

講演会

募集

相談

**入場料** 全席自由4000円  
※未就学児入場不可  
※2月13日(日)午前10時から一般販売開始

### チケット販売中のイベント JAXA宇宙飛行士

金井宣茂講演会

日時 3月6日(日)午後2時  
場所 大ホール  
定員 700人(先着順)  
入場料 無料(要整理券)  
愛知県警察音楽隊

### 避難訓練コンサート

コンサート中の災害を想定した避難訓練を体験しませんか。避難訓練後は、県警察音楽隊の演奏をお楽しみください。  
日時 3月13日(日)午後2時  
場所 大ホール  
定員 700人(先着順)  
入場料 無料(要整理券、小学生以下は保護者同伴)

整理券配布場所 Home&nicohall、江南警察署、図書館、古知野東公民館、古知野西公民館  
みんなで歌おう  
宮崎美智子先生の  
うたごえ教室! ver.8

懐かしい名曲や青春時代の思い出の曲を、小ホールの舞台上で歌いませんか。  
日時 3月19日(土)①午後1時②午後2時30分③3時30分

分

場所 小ホール  
定員 各回40人(先着順)  
入場料 1000円  
使用テキスト「日本のうた」660円(次回以降も使用)

### 絵画講座

### ボールペンで点描画制作

くだものを描こう

日時 3月20日(日)午後1時~2時30分  
場所 美術工芸室  
講師 佐久間友香(名古屋芸術大学)

対象者 中学生以上  
定員 30人(先着順)  
参加料 500円  
※ボールペン、モチーフ、用紙は会館で用意します。

落語を気軽に楽しもう!  
江南市文寄席4月公演

日時 4月30日(土)午前10時  
場所 小ホール  
出演者 登龍亭幸福、旭堂鱗林、豊来家幸輝、露の新幸

入場料 全席自由1000円  
※未就学児入場不可

aiwa/KINUJO presents  
岩崎宏美コンサートツアー

太陽が笑ってる  
デビュー45周年を迎えた岩崎宏美によるスペシャルコンサートです。

これまでの45年を振り返りつつ、新たな魅力をバンドサウンドに乗せてお届けします。

日時 5月7日(土)午後5時  
場所 大ホール  
入場料 全席指定6000円  
※未就学児入場不可

### チケット不要のイベント お昼の「ふれあい土曜コンサート」

これまで45年を振り返りつつ、新たな魅力をバンドサウンドに乗せてお届けします。

日時 2月26日(土)午後1時から1時間程度  
場所 音楽室  
演奏者 アンサンブルジョカレ

演奏会名 気軽にちよつと寄り道コンサート  
入場料 無料

募集  
2022年度  
江南市民文化会館友の会  
会費

個人特典:年額1500円  
賛助会員:1口年額3万円(個人または団体)



特典

個人会員:会報や催物案内の送付、Home&nicohall自主文化事業の入場料2割引など

賛助会員:個人会員の特典に加え、Home&nicohall自主文化事業に招待(年2回)で1回に付き招待券2枚

※2021年度加入した方には、2022年度も利用できる会員証を順次郵送します。

申込・問合せ Home&nicohall(☎55-2321)

### 県史跡整備市町村協議会30周年イベント

あいちの史跡をめぐって「御城印」「御史跡印」を集めよう

好評につき、開催期間を延長します。詳しくは、県史跡整備市町村協議会ホームページ(https://aishikyoo.com)をご覧ください。

期間 3月31日(木)

内容 曾本二子山古墳をスマートフォンなどで撮影し、生涯学習課または市歴史民俗資料館の窓口で写真を提示すると無料でオリジナル「御史跡印」がもらえます。

問合せ 生涯学習課(内線397)

図書館からのご案内

絵手紙展

期間 2月1日(火)～13日(日)  
内容 1月に図書館に寄せられた絵手紙を図書館ロビーに展示します。

問合せ 図書館 ☎56-2300

世界の紙芝居

日時 2月12日(土)午後3時  
場所 図書館  
内容 外国の昔話を外国の言葉で話します。

朗読者 国際文化交流協会会員

対象者 「はぐくみの家」

定員 5組(先着順)

参加料 無料

申込・問合せ 2月1日(火) (午前9時～) から図書館 ☎56-2300へ。

日時 2月19日(土)午後3時

場所 図書館

内容 絵本や紙芝居などを使わないおはなし会

語り手 ボランティアアサークル

対象者 江南おはなしのろうそく

定員 5組(先着順)

手づくりのおはなし会

日時 2月20日(日)午後3時  
場所 図書館  
内容 絵本の読み聞かせと簡単な工作

講師 図書館スタッフ

対象者 幼児、小学校低学年

定員 3組(先着順)

参加料 無料

申込・問合せ 2月6日(日) (午前9時～) から図書館 ☎56-2300へ。

図書館からのお知らせ

雑誌のリサイクル配布

3月1日(火)から再開します。雑誌のリサイクルは毎月1日に行います。



場所 図書館玄関ロビー

時間 午前9時～(整理券を配布します)

冊数 1人3冊まで

すいとぴあ江南 ひなまつり

日時 2月26日(土)午後1時～2時  
場所 すいとぴあ江南2階大広間

演奏者 古知野中学校箏曲部

定員 40人

※整理券を事前に配布します。詳しくは、お問い合わせください。

参加料 無料

日時 2月27日(日)①午前10時30分～正午②午後1時～2時30分

※材料がなくなり次第終了

場所 すいとぴあ江南1階エントランスホール

講師 国際文化交流協会会員

参加料 無料

問合せ すいとぴあ江南 ☎53-5111

すいとぴあ江南 さくら祭り

植樹広場にある約150本のコヒガンザクラが満開となる季節です。

Kids&ワンにゃん フェスティバル+キッチンカー

日時 3月19日(土)午前10時～午後3時  
場所 すいとぴあ江南ふれあい池周辺

内容 ふれあい動物園、観光バス乗車体験、キッチンカーなど

加藤としえ作品展

日時 3月20日(日)、21日(祝)午前9時～11時、午後1時30分～5時

場所 すいとぴあ江南1階多目的ホール

入場料 無料

日時 3月20日(日)午前10時～午後3時

場所 すいとぴあ江南2階大広間

内容 さくら茶会：市茶道連盟(表千家蘇南会)、前売り券350円、当日券400円(呈茶券の問い合わせは刈谷 ☎55-1907)へ

参加料 無料

日時 3月20日(日)午前11時～午後1時30分

場所 すいとぴあ江南1階多目的ホール

カラオケ発表会

日時 3月28日(月)正午～午後4時  
場所 すいとぴあ江南1階多目的ホール

出演者 砂田おさむ、マジシャン Hirromichi、マコティック、うた仲間カラオケ教室の参加者他

定員 一般出演者10人、一般参加者(観客)30人

※出演者、参加者ともに申し込みが必要です。

※受付開始時点で定員を超える場合はその場で抽選

参加料 無料

申込・問合せ 2月20日(日) (午前9時～) ～3月5日(土)に申込用紙(すいとぴあ江南に用意)をすいとぴあ江南 ☎53-5111へ(電話申し込み不可)。

催し物

教室・講座

スポーツ

講演会

募集

相談

### フラワーパーク江南のイベントについて

※市民が作るイベントについては、フラワーパーク江南ホームページ (<https://www.k-sosansenkoen.jp/>) をご覧ください。

休園日 2月14日(月)

問合せ フラワーパーク江南管理事務所 (☎57-2240)

### フラワーパーク江南 フラワーバレンタイン

期間 2月1日(火)～13日(日)

### フラワーバレンタイン

#### ディスプレイ

フラワーディスプレイの前で写真を撮影しましょう。

期間 2月1日(火)～13日(日)

場所 クリスタルフラワー1階 エントランス

### 男性向けフラワーアレンジ体験

日時 2月11日(祝)①午後1時～2時②午後2時30分～3時30分

場所 クリスタルフラワー1階 エントランス

定員 各回8組(先着順)

参加料 500円

申込 フラワーパーク江南管理事務所 (☎57-2240)

### フラワーパーク江南

### ハートプロジェクト

期間 2月1日(火)～3月6日(日)

### ハートを探そう

園内にあるハートの形のもの写真を撮り「#フラワーパーク江南」「#ハートを探そう」の2つのハッシュタグを付けてインスタグラムかメールで投稿された写真を掲示します。人工物以外にも形がハートに見えるものであれば何でも投稿可能です。投稿した方には花や野菜の種をプレゼントします。

※詳しくは、フラワーパーク江南ホームページをご覧ください。

応募期間 2月1日(火)～3月5日(土)

掲示期間 2月2日(水)～3月6日(日)

場所 クリスタルフラワー1階

参加料 無料

### フラワーパーク江南 クリスマスローズの世界

「冬の貴婦人」として大人気のクリスマスローズの展示、パネル展示、写真展示、ドライフラワー、押花の展示などを行います。

日時 2月26日(土)～3月6日(日)

午前9時30分～午後4時30分

※最終日は正午まで

場所 クリスタルフラワー2階 展示コーナー

### クリスマスローズのコースター&カードを作ろう

クリスマスローズの押し花を使ってコースターを作るほか、クリスマスローズの絵柄がプリントされた画用紙を使ってカードを作ります。

日時 2月26日(土)、27日(日)①午前10時～11時②午前11時～正午③午後1時30分～2時30分④午後2時30分～3時30分

場所 クリスタルフラワー2階 展示コーナー

定員 各回8人

※①②午前9時45分～③④午後1時15分～整理券配布

参加料 1セット300円

クリスマスローズ販売会

珍しい品種や流通品種などの販売会を実施します。

日時 2月26日(土)、27日(日)、3月5日(土)、6日(日)午前10時～午後4時

場所 クリスタルフラワー1階 エントランス

フラワーパーク江南

友の会のイベント

※日時、内容は主催者の都合で変更になる場合があります。

変更になる場合があります。

日時 2月13日(日)午後1時30分～2時30分

場所 クリスタルフラワー横芝

### 生広場

参加料 無料

### エコチャレンジで地球のヒーローに学ぼう

#### SDGs

ID 1010893

こうなんエコチャレンジ推進協議会が「環境問題から見るSDGs」をテーマにした展示やイベントを行います。地球のためにできることを一緒に考えませんか。

### (1)展示

期間 1月29日(土)～2月12日(土)

※最終日は午後2時30分まで

### (2)イベント

日時 2月12日(土)午前10時30分～午後2時30分

内容 ヌマエビすくい、エコ工作、VR体験、プログラミングなど

※詳しくは、市ホームページをご覧ください。

参加料 無料(一部、整理券配布あり)

(1)(2)共通

場所 フラワーパーク江南クリスタルフラワー2階展示コーナー

問合せ 環境課(内線480)

## YouTube で江南市のPR動画を公開しています

問合せ 地方創生推進課(内線298)

市では、YouTubeに江南市広報チャンネルを開設し、江南市を紹介する動画を市内外に向けて発信していますので、ぜひご覧ください。

※江南市広報チャンネル (<https://www.youtube.com/user/konankoho>) からご覧ください。

右の二次元コードもご利用いただけます。





## 第4回江南のイクメン集まれ!

お父さんがお子さんと楽しめる遊びなどを紹介し、お父さんの育児参加を応援します。

日時・対象者 3月5日(土)  
午前10時～11時30分：市内在住の平成30年4月2日～令和3年2月28日生まれの乳幼児とその父親

※未歩行のお子さんは午後の参加可  
午後1時30分～2時30分：市内在住の令和3年3月1日～令和3年7月31日生まれの乳幼児とその父親

場所 富田学供  
定員 各10組程度(先着順)



申込・問合せ 2月7日(月)午前9時から第2子育て支援センター(☎58-88885)へ(土曜・日曜日、祝日を除く)。

## 教室・講座

### 家庭生活自立講座 パパ力UP講座

パパの育児がより楽しくなる  
ベビーサイン教室

ベビーサインとはまだ言葉がうまく話せない赤ちゃんに簡単な手話やジェスチャーを使って「お話し」する育児法です。赤ちゃんとのコミュニケーションを通じて親子の絆を深めてみましょう。

日時 2月①21日(月)②26日(土) 前10時30分～11時30分  
場所 古知野東公民館講義室(和室)

講師 井藤ゆか(一般社団法人日本ベビーサイン®協会認定講師)

対象者 生後6カ月～1歳半の赤ちゃんとその父親  
定員 各回4家族(抽選。後日結果をお知らせします)

参加料 無料  
その他 2日間とも講座内容は同じなので、どちらかの参加となります。

申込・問合せ 2月9日(水)までに市民サービス課西分庁舎

## 健康応援塾

(内線409)へ。  
日時 2月22日(火)午前10時～11時30分  
場所 保健センター

内容 楽しい健康体操「笑いヨガ」～笑顔でからだをリフレッシュ～

講師 伊藤真弓(笑いヨガ健康指導士)

対象者 江南市に住居票がある方

定員 15人(先着順)  
持ち物・服装 筆記用具、飲み物、汗拭き用のタオル、下に敷く用のバスタオルもしくはヨガマット、健康手帳(お持ちの方)、こつなん健康マイレージポイントカード(お持ちの方)、運動靴、動きやすい服装

注意 腹筋を使いおなかに圧力をかけるため、高血圧・心臓病・てんかん・ヘルニア・腰痛の持病をお持ちの方、その他医師に運動制限を指示されている方は、必ず医師に相談をしてお申し込みください。

その他  
・更衣室はありません。  
・開始前に検温を行います。

申込・問合せ 2月4日(金)から

## すいとびあ江南 屋外歴史教室

保健センター(☎56-4111)へ。

犬山市の国宝や江南市の国や市の指定文化財をマイクロバスで見学します。

日時 3月1日(火)午前8時30分～午後4時(雨天決行)

見学場所 犬山城、音楽寺、曼陀羅寺

講師 丸山和成、大数晃嗣  
定員 20人(最少催行人数10人、小学生以下は保護者同伴)

※受付開始時点で定員を超える場合はその場で抽選  
参加料 中学生以上2000円、小学生以下1000円  
※昼食代、入館料を含む

申込・問合せ 2月6日(日)(午前9時～)～19日(土)に参加料を持って、すいとびあ江南(☎53-5111)へ(電話申し込み不可)。



## 江南市公式LINEで情報を配信しています

イベント・観光情報や市政情報などを不定期に発信します。以下のID 検索または二次元コードで「江南市」を友だち追加してください。

アカウント名 江南市  
アカウントID @konan\_city



問合せ 地方創生推進課 (内線 298)

## その他の江南市公式 SNS

Facebook



Twitter



## 消費生活講座

日時 ①3月7日(月)②18日(金)午後2時～3時30分

場所 Home&nicoホール第1会議室

内容 ①エシカル消費ってなあに？SDGs 私たちにできること②健康人生を楽しむための生活習慣予防を考えよう

講師 ①浅野智恵美(日本消費生活アドバイザー・コンサルタント・相談員協会)②山岸久夫(日本成人病予防協会)

定員 各60人(先着順)

参加料 無料

## からだにうれしい栄養教室

申込・問合せ 2月25日(金)までに、市民サービス課西分庁舎(内線225)へ。

日時 3月8日(火)午前10時～午後0時15分

場所 保健センター

内容 講義「コツコツ丈夫な骨づくり～骨粗しょう症予防の食事を知ろう～」と調理実習

対象者 江南市に住民票がある方

定員 10人(先着順)  
参加料 1人200円  
持ち物・服装 エプロン、三角

催し物

教室・講座

スポーツ

講演会

募集

相談

中、手拭きタオル、筆記用具、健康手帳(お持ちの方)、こうなん健康マイレージポイントカード(お持ちの方)、飲み物、動きやすい服装

### その他

・開始前に検温を行います。  
・8月の同テーマの講座を受けたい方は参加できません。



## 多文化共生サポートー養成講座

申込・問合せ 2月7日(月)から保健センター(☎561411)へ。

江南市に住む外国人の国籍が多様化しています。文化や習慣の違いを互いに理解して共生していくために、ボランティア活動者の体験談から私たちにできるサポートを学びます。

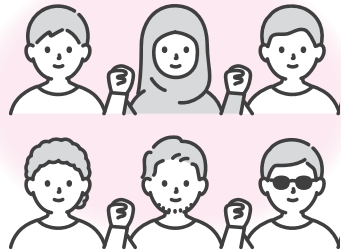
日時 3月12日(土)午前10時30分～午後0時30分

場所 Home&nicoホール第2会議室

講師 松本里美(特定非営利活動法人シエイクハンス)

定員 30人(先着順)

参加料 無料



申込・問合せ 2月2日(水)から国際交流協会事務局(生涯学習課内 内線397)へ。

## 市母子寡婦福祉会 親子ふれあい料理教室

ひとり親家庭の親子のふれあいと家事を家族で支え合うための活動となることを目的に行います。

日時 3月13日(日)午前9時30分～午後1時

場所 布袋ふれあい会館実習室

メニュー 三色丼、蒸し鶏の料理、ハマグリのお吸い物

対象者 市内在住の母子・父子家庭の親子(お子さんは小学生以上で、母親または父親同

伴に限りませ)

定員 6組(先着順)

参加料 無料

持ち物 エプロン、バンタナ(頭を覆うもの)、手拭きタオル、布巾

申込・問合せ 2月1日(火)～10日(木)にこども政策課(内線236)へ。

健康づくり、生きがいづくり、仲間づくりを目指し、市内5カ所で行います。研修と親睦を兼ねた社会見学も実施します。

※内容や講師は、毎月変わります。

期日 4月～令和5年1月の毎月1回(計10回)

場所

・第1高齢者教室(古知野地区) : Home&nicoホール

・第2北部高齢者教室(布袋北部地区) : 布袋ふれあい会館

・第2南部高齢者教室(布袋南部地区) : 布袋南学供

・第3高齢者教室(草井地区) : 草井学供

・第4高齢者教室(宮田地区・藤ヶ丘地区) : 宮田学供

対象者 市内在住のおおむね60歳以上の方

参加料 1000円(年間運営

費)

申込・問合せ 2月10日(木)までに高齢者生きがい課(内線256)へ。



## 児童館合同卓球大会

日時 3月5日(土)午前9時30分～

集合場所 草井学供

対象者 小学校3～6年生

定員 30人(先着順)

申込 2月1日(火)～8日(土)午前9時～午後5時)に直接次の施設へ。

・交通児童遊園 : 布袋、布袋北、古知野西小学校区

・草井学供 : 草井小学校区

・古北学供 : 古知野北小学校区

・藤ヶ丘児童館 : 藤里、門弟山、宮田小学校区

・古知野児童館 : 古知野東、古知野南小学校区

問合せ 草井学供(☎5717840)

## 2022江南 フットサルリーグ 参加チーム募集

年間を通してリーグ戦を楽しみましょう。登録希望のチームは、事前にお問い合わせください。

### 代表者会

日時 3月5日(土)午後7時

場所 KTXアリーナ2階会議室5



問合せ 市サッカー連盟 佐合  
明夫 (☎090-85471  
9478)

## 2022江南 サッカーリーグ 参加チーム募集

年間を通してリーグ戦を楽しみましょう。登録希望のチームは、事前にお申し込みください。

### 代表者会

日時 3月19日(土)午後7時

場所 KTXアリーナ2階会議室3・4・5

申込・問合せ 2月19日(土)までに市サッカー連盟 鈴木輝親 (☎090-8073-2921)へ。

## 市小学生ハンド ボールスクール

日時 4月～令和5年3月 毎月  
週月曜日(第3月曜日を除く)  
午後7時～9時

場所 KTXアリーナ内メインアリーナ

対象者 市内在住の小学生男女  
定員 50人程度

参加料 月額1000円(保険料別途)

※開講式(4月4日(月))で集めます。

申込・問合せ 申込書(KTXアリーナに用意)を市ハンドボール協会 大竹直人(☎54-3893)へ。

## 講演会

### 介護予防講演会

心身の活力が低下し、健康障害を起こしやすくなった状態がフレイルです。講演会ではフレイルの予防法を紹介します。野

菜摂取充足度チェックも体験できます。

日時 2月25日(金)  
午前の部：午前10時30分～11時45分(受け付けは午前10時)

午後の部：午後2時30分～3時45分(受け付けは午後2時)

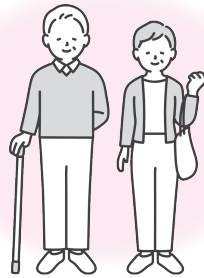
場所 KTXアリーナ会議室3・4・5

講師 明治安田生命保険相互会  
社講演会担当職員

対象者 市内在住の65歳以上の方

定員 各30人(先着順)

参加料 無料



申込・問合せ 2月1日(火)～16日(水)に高齢者生きがい課(内線282)へ(電話申し込みのみ)。

## 募集

### 嫁見まつり

☎1006260

「嫁見まつり」とは、この1年間に結婚したお嫁さんがお姑さんに伴われて、旧正月25日に曼陀羅寺に参拝する伝統行事です。この行事を藤まつりのイベントとして開催します。

日時 5月3日(祝)午前11時～正午

場所 曼陀羅寺公園

内容  
・お嫁さんとお姑さんの紹介(曼陀羅寺公園ステージ)  
・嫁見行列(曼陀羅寺公園の藤棚下)

対象者 この1年間に結婚したお嫁さんとお姑さん

定員 4組(抽選。後日結果をお知らせします)

服装 和装

その他 参加者には1組当たり記念品(数珠)・謝礼(5万円)を贈呈します。

※過去の藤コン♡大作戦IN江南でカップルとなり、そのまま結婚されたお嫁さんにご参加いただいた場合は、謝礼が

8万円となります。  
申込・問合せ 2月18日(金)までに申込書(商工観光課、市ホームページに用意)を市観光協会(商工観光課内 内線336)へ。

## 市中小企業 振興会議委員

中小企業振興施策について意見の聴取および検討をするために、市中小企業振興会議を設置しています。

この度、委員の任期満了に伴い、新たに委員を募集します。

応募資格 市内在住、在勤または在学の18歳以上の方(高校生を除く)

募集人員 1人(申し込み多数の場合は、書類選考し、後日全員に通知します)

任期 委嘱日から3年

開催回数 年2回程度(謝礼あり)

申込・問合せ 2月4日(金)～14日(月)に応募用紙(商工観光課に用意)、「江南市における中小企業の振興について」を

テーマにした作文(400字程度)を商工観光課(内線307)へ。

## 適応指導教室 You・輝 メンタルフレンド

市内小・中学校在籍で、学校に行きたくても行くことができない児童生徒を対象に、話し相手になったり、一緒に遊んだりする学生などを募集します。

**実施日** 毎月2回程度

**活動時間** 1回3時間程度（派遣する家庭に合わせます）

**実施場所** 市内全域（要望のある家庭など）

**活動内容** 児童生徒の心の安定を図ることや活動範囲を広げることなどを援助する。

**応募資格** 25歳までの方で、学生または教育、心理、福祉などの勉強をしており、将来関連した職業を目指し、子どもの健全育成に意欲のある方

**選考方法** 面接など（日時は後日連絡）

**募集人員** 3人

**謝礼** 1回2700円

**申込・問合せ** 3月31日(木)までに履歴書（教育課に用意）を教育課（内線437）へ。

## 県消費生活モニター

県では、消費者を取り巻くさまざまな問題に対応するため、消費生活モニターを募集します。

### モニターの主な活動

- ・日常生活の中で危険と思われる商品、不当な表示、悪質商法などの観察・情報提供（年2回程度）
- ・地域・周囲などへの消費生活に関する情報の提供
- ・消費生活に関するアンケートへの回答（年1回）
- ・研修会（年1回の予定）への出席（交通費は自己負担）

**応募資格** 県内在住の満18歳以上の方（公務員、公職選挙法による公職者を除く）

**任期** 県が依頼した日から令和5年3月31日まで

**謝礼** 年額1500円以内（予定）



**申込・問合せ** 2月18日(金)（消印有効）までに応募用紙（市役所西分庁舎、各県民事務所に用意。県ホームページ（<https://www.pref.aichi.jp/kenmin/shohiseikatsuhout/monitor.html>）からもダウンロード・申し込み可能です）

（古知野町小金1-1-2）

催し物

教室・講座

スポーツ

講演会

募集

相談

ます）を県民生活課（☎052-954-6163 FAX 052-972-6001）へ。

## 相談

### アルコール 専門相談

**日時** 2月8日(火)午後2時〜4時

**場所** 江南保健所

**対象者** アルコール問題で悩んでいる家族もしくは本人

※犬山市、江南市、岩倉市、大口町、扶桑町に在住の方に限りです

**参加料** 無料

**申込・問合せ** 江南保健所健康支援課（☎56-2157）

### 健康相談窓口

相談は無料で、相談・指導内容は、秘密を厳守します。

**日時** 2月10日(木)午後2時〜4時（受け付け・申し込みは午後3時30分まで）

※予約制で当日申し込み可

**場所** 江南商工会議所内相談室（古知野町小金1-1-2）

**担当医師** 颯田哲哉（平成クリ

ニック

**主な診療科名** 内科、外科など

**対象者** 従業者数50人未満の事業者やその事業場で働く人



**申込・問合せ** 尾北医師会（☎95-7020）、江南商工会議所（☎55-6245）

### LINEによる 人権相談

差別・いじめ・DV・ハラスメント・インターネット上の誹謗中傷などについて、悩みを抱えていませんか。1人で悩まずご相談ください。

**相談時間** 午前8時30分〜午後5時15分（土曜・日曜日、祝日を除く）

**相談方法** 公式ラインアカウント SNS人権相談 (@snjinkenoudan) を友だち登録して相談ください。

**対象者** 県内在住の方

## 善意だより

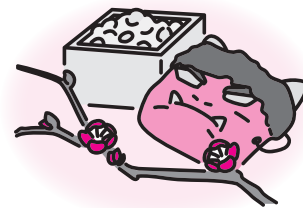
### ▼茜申会 会員一同

【古知野南小学校へ】  
集会用テント 1張

### ▼江南ロータリークラブ

【古知野北公民館へ】  
プロジェクター設備 一式

ご寄付ありがとうございました。(敬称略)



**問合せ** 名古屋法務局人権擁護部（☎052-952-8111 内線1831）

# 2月の相談案内

※「要予約」の記載がない相談は予約不要

名称	日時(正午から午後1時を除く)	場所	備考(問合せ)	
障害児(者)発達相談	1日(火)、8日(火)	13:00~16:00	わかくさ園 福祉課へ要電話予約	
手話通訳者設置	月曜・金曜日	9:00~13:00	市役所福祉課 市役所内で各種申請相談などの手続きに手話を必要とする方の通訳	
	火曜・水曜・木曜日	13:00~17:00		
母子相談	月曜~金曜日	9:00~17:00	〃 子育て政策課 電話相談、メール相談(Eメールkodomo@city.konan.lg.jp)または面接相談	
家庭児童相談	月曜~金曜日	9:00~17:00		
子育て相談	毎日	9:00~16:00	交通児童遊園	電話(☎54-1732)または面接相談
			古知野児童館	電話(☎55-5722)または面接相談
			藤ヶ丘児童館	電話(☎57-1001)または面接相談
	月曜~金曜日	8:30~17:15	子育て支援センター	電話(☎56-6337)または面接相談
			第2子育て支援センター	電話(☎58-8885)または面接相談
			子育て世代包括支援センター	電話または面接相談
	9:00~16:00	全保育園	電話または面接相談	
職業相談	月曜~金曜日	9:00~16:30	市役所江南ワーキングステーション(地域職業相談室)	
若年者就職相談	25日(金)	9:30~12:00	相談日の前日までにいちのみや若者サポートステーション(☎0586-55-9286)へ要電話予約	
市民相談	月曜・水曜・金曜日	9:00~12:00	オンライン相談の場合は相談日の1週間前までに市民サービス課へEメール(shohi@city.konan.lg.jp)で要予約	
消費生活相談	月曜~金曜日	13:00~16:30		
法律相談	木曜日	13:30~17:00	市民サービス課(西分庁舎)へ要電話予約	
多重債務相談	8日(火)	13:30~16:00		
登記相談	2日(水)、9日(水)、16日(水)	13:30~15:30	市役所西分庁舎 受付時間13:00~15:00	
行政書士相談	9日(水)	13:30~15:30		
不動産相談	18日(金)	13:30~16:30		
行政相談	10日(木)	13:30~15:30		
人権相談	17日(水)	13:30~15:30		
内職相談	4日(金)、18日(金)、25日(金)	10:00~12:00 13:00~15:00		
交通事故相談	火曜・水曜日	9:00~12:00	防災安全課へ要電話予約	
パソコン・スマホ初心者相談会	5日(土)、12日(土)、19日(土)、26日(土)	9:30~11:00	仕事に関する内容の相談はできません。ノートパソコン、スマホを所有している方はお持ちください。問い合わせは尾北シニアネット(☎53-2594)へ。	
こころの相談	15日(火)	14:00~16:00	福祉課へ要電話予約	
ピアカウンセリング	28日(月)	13:30~15:30	オンライン相談 相談日の1週間前までに福祉課へEメール(fukushi@city.konan.lg.jp)で要予約	
少年相談(いじめ、非行など)	月曜~金曜日	9:00~17:00	少年センター	フリーダイヤル(☎0120-542-133)または市役所西分庁舎内(☎55-2133)電話相談、メール相談(Eメールs-soudan@aurora.ocn.ne.jp)または面接相談
不登校及び発達相談			適応指導教室	市役所西分庁舎内(☎51-4533)電話または面接相談
障害福祉相談	月曜~金曜日	8:30~17:00	老人福祉センター	障害福祉サービスを必要とする方や家族(☎81-8577)
法律相談	18日(金)	13:30~16:30		高齢者・障害者の権利擁護相談(☎81-8577)へ要予約
生活困窮者相談	月曜~金曜日	8:30~17:00		生活困窮からの自立に向けた生活相談(☎53-8851)
ボランティア相談	月曜~金曜日	8:30~17:00		ボランティア希望者や受け入れに関する相談(☎55-5262)
法律相談	15日(火)	13:00~15:00	江南商工会館	商工業に関する法律相談(要予約)
金融相談	18日(金)	13:30~16:00		創業・信用保証相談(要予約)
外国人生活相談	月曜~金曜日	10:00~15:00	市国際交流協会「ふくらの家」	日本の制度で分からないこと、生活上の悩み相談
高齢者総合相談	月曜~金曜日 ※詳細は各センターでご確認ください。	9:00~17:00 ※詳細は各センターでご確認ください。	北部地域包括支援センター	電話(☎57-2155)
			中部地域包括支援センター	電話(☎51-3322)
			南部地域包括支援センター	電話(☎55-5470)
認知症介護相談	月曜~金曜日	10:00~16:00	電話相談	認知症介護についての電話相談(☎0562-31-1911)

# 2月保健センターガイド

★は予約制。午前8時30分から保健センターで予約受け付けします（窓口または電話）。

場所 保健センター（☎56-4111または市役所☎54-1111内線286・289）

## ■ 成人保健

※江南市に住民票がある方が対象です。

名称	実施日時	予約受付	対象者	内容など
検診 乳がん検診 ★要予約	2月3日(木) 午前・午後	受付中	40歳以上の女性（昭和57年3月31日以前に生まれた方） ※2年度に1回の受診間隔のため令和2年4月以降に受診している方は対象外です。	エックス線撮影法（マンモグラフィ） 定員 100人（先着順） 検診料 1,200円 ※妊娠中、授乳中、断乳後1年以内の方やペースメーカーを使用している方、豊胸手術、V-Pシャントを受けている方は受診できません。 ※令和3年度から、視触診の実施はありません。

※江南市はがん検診推進事業（無料クーポン券）を実施していません。

名称	実施日時	予約受付	対象者	内容など
保健師による健康相談	<保健センター> 毎週火曜日 9:30~11:30	予約の必要はありません。	市民	一般健康相談（血圧測定など） 生活習慣病予防の相談など ※電話相談可
	<子育て支援センター（宮田）> 2月8日(火) 10:00~11:30		育児中の市民	一般健康相談（血圧測定など） 生活習慣病予防の相談など ※ウォーキング運動（健康体操）、フットケアのミニ講座付き
医師による健康相談 ★要予約	2月1日(木) 2月15日(火) 3月1日(木) 13:25~	随時	市民	保健センター嘱託医（内科医）による医療相談 定員 各2人（先着順） ※禁煙に関する相談可
栄養相談 ★要予約	随時 ※事前に申し込みが必要です。	随時	40歳以上で療養上の保健指導が必要な市民またはその家族	食生活の見直し、病気の予防の食事の取り方などの個別相談（治療食の相談はできません）
歯の相談 ★要予約				歯や口の健康についての個別相談
保健師による訪問相談 ★要予約				病気のおよび健康増進に関する訪問相談
歯科衛生士による訪問口腔衛生相談 ★要予約				歯や口の健康についての訪問相談
管理栄養士による訪問栄養相談 ★要予約				食生活の見直し、病気の予防の食事の取り方などの訪問相談（治療食の相談はできません）
40歳以上の要介護状態・またはそれに準ずる状態にある市民				

## ■ 定期予防接種の再接種費用の助成

※骨髄移植手術などにより免疫が消失した子どもの再接種費用を助成します。 ※回数・間隔を規定通り終えた定期予防接種の再接種に限り。 ※詳しくは市ホームページをご覧ください。 ※再接種する前に申請が必要です。

名称	対象者	対象期間	助成金額
定期予防接種の再接種費用の助成	下記の全てに該当する方 ・市内に住民登録のある方 ・骨髄移植手術などにより、接種済みの定期予防接種の効果期待できないと主治医に判断された方 ・再接種時に、以下の年齢に達するまでの方 BCG（4歳）、小児用肺炎球菌（6歳）、ヒブ（10歳）、四種混合（15歳）、その他（20歳）	再接種を受けた年度の3月31日まで（土曜・日曜日の場合は前日まで）	接種費用の全額（上限あり）

## ■ こうなん健康マイレージ

市内在住、在勤または在学の方の健康づくりを応援する健康マイレージ事業を実施しています。健康づくりに関する取り組みとイベント・健（検）診を合わせて40ポイントためると県内の協力店で利用できる優待カード「まいか」と参加賞「口腔ケアセット」（先着順）がもらえます。詳しくは、市ホームページか、ポイントカード付きチラシをご覧ください。ポイントカード付きチラシは、保健センター、市役所、各支所などに置いてあります。

## ■ かかりつけ医を持ちましょう

現在、国の方針で大きな病院とかかりつけ医の機能分担を推進しています。健康保険法では、大きな病院を紹介状なしで受診するときに診察料に追加して支払う「選定療養費」が定められており、窓口での医療費負担も多くなる場合があります。近くの開業医などをかかりつけ医に持つとともに、体調が悪いと感じたときは、まずはかかりつけ医の診療を受けましょう。

選定療養費の一例（令和3年10月現在） 江南厚生病院 5,500円、総合犬山中央病院 2,750円、さくら総合病院 1,650円

## ■ 一般不妊治療費の助成

※詳しくは市ホームページをご覧ください。 ※特定不妊治療・不育症検査費助成に関しては江南保健所（☎56-2157）へお問い合わせください。

名称	対象者	対象期間	申請期限	助成内容と金額
一般不妊治療費の助成	下記の全てに該当する方 ・産婦人科などで人工授精を受けた方 ・治療開始日時時点で妻の年齢が43歳未満の夫婦 ・戸籍上の夫婦で治療期間かつ申請日に江南市に在住する方（戸籍上の夫婦でなくても、条件によっては助成対象となる可能性があります。詳しくは保健センターへお問い合わせください）	令和3年3月~令和4年2月診療分	3月31日(木)	・助成内容 人工授精のみ ・助成金額 自己負担額の2分の1で1年度4万5千円が上限。（ただし24カ月で通算9万円まで）

※助成を開始した診療月から通算24カ月が助成期間となります。 ※マイナンバーの分かる物と本人確認書類（運転免許証など）をお持ちください。

## ■ 養育医療の申請

指定養育医療機関に入院中の未熟児などで、医師が入院養育を必要と認めた方が対象です。入院中に必要書類をそろえて申請してください。詳しくは保健センターへお問い合わせください。

## ■ 子育て世代包括支援センター（母子保健型）

子育て世代包括支援センターとは、妊娠・出産・子育ての身近な相談窓口です。保健師や助産師の資格を持つ専門の職員が対応し、妊娠準備期から子育て期を切れ目なくサポートしていきます。

問合せ 子育て世代包括支援センター 母子保健型（保健センター内）（☎56-4120）月曜～金曜日 午前8時30分～午後5時15分

## ■ 子どもの予防接種

生後2カ月ごろに乳児期に開始する予防接種の予診票を郵送しています。転入した方や予診票がない方は母子健康手帳をお持ちください。やむを得ない事情で保護者が同伴できない場合は、お子さんの健康状態の分かる親族などの同伴が可能です。その場合は、保護者の委任状が必要です（委任状は保健センターに用意。市ホームページからもダウンロードできます）。

※江南市に住民票がある方が対象です。

● **集団予防接種**      **場所** 保健センター      **持ち物** 母子健康手帳、予診票

名称	対象者	実施日	受付時間	備考
BCG	令和3年8月1日～17日生まれ	2月1日(火)	13:45 ～14:30	指定日を変更する場合には事前に必ず連絡してください。なお、直前の変更については、お断りする場合があります。
	令和3年8月18日～31日生まれ	2月25日(金)		

## ■ お母さんと子どもの健康

※保健センターを利用するときは、母子健康手帳をお持ちください。

※乳幼児健診時に一緒に来た付き添いのお子さんを預かります。希望する方は、当日、受付にお申し出ください。

※江南市に住民票がある方が対象です。

名称	対象者	実施日	受付時間	実施時間	予約受付	定員	内容など	
健診	4カ月児健康診査	令和3年10月1日～11日生まれ 令和3年10月12日～31日生まれ	2月10日(休) 2月24日(休)	13:00～ 13:45	13:00～ ※健診の 所要時間は 90分～120 分です。	予約の必要は ありません。	生後6カ月未満で未受診の方も 可 2歳未満で未受診の方も可 ※フツ化物塗布があります。 4歳未満で未受診の方も可 ※尿検査があります。	
	1歳6カ月児健康診査	令和2年7月1日～19日生まれ 令和2年7月20日～31日生まれ	2月9日(休) 2月16日(休)					
	3歳児健康診査	平成31年2月1日～15日生まれ 平成31年2月16日～28日生まれ	2月7日(月) 2月21日(月)					
	2歳児歯科健康診査	令和2年2月1日～15日生まれ 令和2年2月16日～29日生まれ	2月4日(金) 2月25日(金)					
教室・講座	ハッピーパバママ教室 (平日編) ★要予約	妊婦とその夫	3月3日(休)	1部 9:15～ 9:30	9:30～ 10:45	2月2日(休)～	各5組 (先着順)	歯科衛生士・管理栄養士による講 話、助産師との座談会、パバママ 交流会、「妊娠、出産、子育て何 でも聞いちゃおう！話しちゃお う！」、赤ちゃん人形を使っ ての抱っこ体験
	2部 10:15～ 10:30			10:30～ 11:45				
	ハッピーパバママ教室 (休日編) ★要予約		2月27日(日)	午前の部 9:15～ 9:30	9:30～ 11:10		各10組 (先着順)	育児体験（抱っこ、おむつ換え、 もく浴）など
	産後リフレッシュ教室 ★要予約	令和3年11月～12月生まれの子 とその母親	2月24日(休)	1部 9:15～ 9:30	9:30～ 10:30	2月1日(休)～	各5組 (先着順)	リフレッシュ体操・ベビーマッ サージなど
	2部 10:30～ 10:45	10:45～ 11:45						
	離乳食講習会（前期） ★要予約	5～8カ月児とその保護者	2月4日(金) 3月11日(金)	10:15～ 10:30	10:30～ 11:15	受付中	各10組 (先着順)	離乳食の話、歯の話
	2月7日(月)～							
離乳食講習会（後期） ★要予約	9カ月～1歳6カ月児とその保護者	2月1日(火) 3月1日(火)			受付中	各10組 (先着順)	離乳食の話	
2月7日(月)～								
	歯～ピカ教室 ★要予約	①令和2年12月～令和3年2月生 まれの子とその保護者 ②令和2年8月～11月生まれの子 とその保護者	2月15日(火)	9:15～ 9:30	9:30～ 10:20	2月1日(火)～	各5組 (先着順)	むし歯予防の話、ブラッシング 指導など ※①②のどちらか1回のみ の参加です。
10:20～ 10:30	10:30～ 11:20							
相談	身体計測のみ ★要予約	乳幼児とその保護者	2月18日(金)	9:00～10:30	2月1日(火)～	45組 (先着順)	身体計測	
	育児相談 ★要予約					12組 (先着順)	身体計測や子育て相談など	
	はみがき相談 ★要予約					8組 (先着順)	歯磨きに関する個別相談	
	卒乳相談 ★要予約					4組 (先着順)	卒乳に関する個別相談	
	離乳食・栄養相談 ★要予約					8組 (先着順)	離乳食・食事・おやつに関する 個別相談	
	母子健康手帳交付と おめでとう相談					医療機関などで妊娠届出書を発 行した方	月曜～金曜日 (祝休日除く)	9:00～12:00
こんにちは 赤ちゃん訪問	生後4カ月までの子とその保護者		随時	随時	随時	子育て情報などを家庭に届けに 伺います。		
助産師による訪問相談 ★要予約		授乳・育児などに関する相談、体 重測定など						
保健師による訪問相談 ★要予約	妊産婦・乳幼児	健康・育児・発達などに関する 訪問相談						

※フツ化物塗布について

1歳6カ月児健康診査、2歳児歯科健康診査では、希望するお子さんにフツ化物塗布を行います。事前に歯磨きをしてお越しください。また、フツ化物塗布後30分は飲食ができませんので、塗布前に水分補給ができるようお茶などをお持ちください。

★は予約制。予約開始日の午前8時30分から予約受け付けします（窓口または電話）。

保健センターの電話番号は ☎ 0587-56-4111

または市役所 ☎ 0587-54-1111（内線 286・289）

# 2月の生活情報



## ごみカレンダー 分別ごみ、粗大ごみ（戸別収集）

	収集地区	期日
1	古知野区全域	15(火)
2	石枕、山王、山王北、前野、布袋区全域、大海道、寄木、安良、今市場、力長、木賀東、下山、西布	10(木) 28(月)
3	五明、小郷、曾本、小折本町、東町、田代、小折町、南山、天王町、北山	14(月)
4	赤童子西（大間町を含む）、赤童子東、北野、尾崎、木賀本郷、木賀町、中奈良、ナビタウン江南Ⅱ	9(水) 25(金)
5	東野、上奈良、河野、松竹、前飛保	8(火) 24(木)
6	島宮、県営島宮住宅、藤ヶ丘（1棟～54棟）、県営松竹住宅、パークシティ江南、マーメイドタウン江南	2(水) 21(月)
7	神明、生原、四ツ谷、本郷、南野、藤ヶ丘（55棟～216棟）、後飛保	3(木) 22(火)
8	草井、小杣、慈光堂、小脇、村久野、鹿子島	4(金) 17(木)
9	砂場、宮後中、宮後東、江森、山尻、勝佐、和田、般若、中般若	7(月) 18(金)
10	飛高、高屋、野白町、宮後上、大松原自治区	1(火) 16(水)



## 市税などの納期限

税種	納期限	期日
固定資産税・都市計画税※	第4期	2月28日(月)
国民健康保険税※	第7期	
介護保険料		
後期高齢者医療保険料		
下水道受益者負担金	第4期	

- ・口座振替をご利用の方は納期限の日に振替納付します。
- ・※の税については、コンビニエンスストアやスマートフォン決済アプリでも納付できます。



## 関連施設連絡先一覧

施設名	電話番号	施設名	電話番号
Home&nicoホール	☎55-2321	高齢者生きがい活動センター（シルバー人材センター）	☎56-2155
図書館	☎56-2306	老人福祉センター	☎54-9300
環境事業センター	☎56-4436	古知野東公民館	☎56-1990
布袋ふれあい会館（布袋支所）	☎55-0196	古知野西公民館	☎53-0044
宮田支所	☎58-7344	古知野北部地区学習等共用施設	☎59-8356
草井支所	☎57-8348	布袋北部地区学習等共用施設	☎54-5535
保健センター	☎56-4111	布袋南部地区学習等共用施設	☎56-0290
交通児童遊園	☎54-1732	宮田地区学習等共用施設	☎57-0400
子育て支援センター	☎56-6337	草井地区学習等共用施設	☎57-7840
第2子育て支援センター	☎58-8885	KTX アリーナ	☎55-5261
愛知江南短期大学 子育て支援センター	☎55-6166		



## スポーツ施設の先行予約 ID1009415

施設名	日付	時間	対象者
各グラウンド	2月19日(土)	9:30～	市内在住者に限る
各テニスコート		13:30～	



## 休日急病診療所（北野町川石 25-12 ☎56-4112） ID1004123

診療日	受付時間	診療科目
6(日)、11(祝)、13(日)、20(日)、23(祝)、27(日)	8:30～11:30 (診療は9:00～)  13:30～18:30 (診療は14:00～)	内科、小児科、 外科、歯科 ※歯科は午前中のみ

※マイナンバーカードの健康保険証利用が開始されましたが、健康保険証も併せてお持ちください。  
※応急処置を施す診療所のため、他の医療機関を紹介することがあります。また、時間外は、救急医療情報センター（☎0586-72-1133）をご利用ください。  
※天候による休診は、受付時間内に電話でお問い合わせを、診療日の医師は、市ホームページをご覧ください。



## 市役所の便利な利用法(市役所の開庁日時：月曜～金曜日 午前8時30分～午後5時15分（祝休日は除く）)

市役所の窓口が開いている時間にお越しになれないときは、下表の方法をご利用ください。  
※請求できる方、受け取り時に必要なものなどの要件がありますので、利用するときは必ず事前に担当課までお問い合わせください。

	請求できるもの	日時・場所および請求方法	担当課
日曜日市役所	〈市民サービス課〉 ID1002600 ・戸籍全部(個人)事項証明書(戸籍謄・抄本) ・住民票の写し ・印鑑登録証明書(郵送請求不可) ・その他証明書	13日(日)、27日(日)(毎月第2・第4日曜日) 8:30～12:30 市民サービス課、税務課、収納課 ※収納課では、納税相談、市税などの受け取りを行っています。	市民サービス課 (内線 221)  税務課 (内線 262)  収納課 (内線 272)
郵送請求	〈税務課〉 ID1002619 ・課税所得証明書 ・固定資産関係証明書 ・納税証明書(市民税・県民税、固定資産税、国民健康保険税、軽自動車税(種別割))	「交付申請書(郵送用)」(市ホームページからもダウンロードできます)、手数料(定額小為替に限る)、運転免許証などの本人確認書類の写し、返信用の封筒(返送先を記入し切手貼付したもの)を添えて、郵送してください。後日(5～6日後)自宅に返送します。 ※定額小為替は郵便局で購入することができます。	
電話予約	〈市民サービス課〉 ・住民票および戸籍の附票の写し 〈税務課〉 ・課税所得証明書 ・固定資産関係証明書 ・納税証明書(市民税・県民税、固定資産税、国民健康保険税、軽自動車税(種別割))	予約日時：月曜～金曜日(祝休日を除く) 8:30～17:00 交付日時：月曜～金曜日 17:30～20:00 土曜・日曜日、祝休日 9:00～20:00 交付場所：市役所直室(1階北玄関横)	



## すいとびあ江南宿泊予約状況 予約専用電話☎53-5555へお問い合わせください。



# 2月の催し物

## 市民カレンダー

1(火)	
2(水)	3D大学立体アート展（～16日 すいとびあ江南）
3(木)	
4(金)	
5(土)	すいとびあ YUYU ウォーキング（9:00～ すいとびあ江南）
6(日)	
7(月)	
8(火)	
9(水)	※すいとびあ江南休館日
10(木)	
11(祝)	2022江南市男女共同参画市民フェスタ （10:00～ Home&nicoホール）
12(土)	
13(日)	日曜日役所開設 （8:30～12:30 市民サービス課、税務課、収納課）
14(月)	※フラワーパーク江南休園日
15(火)	
16(水)	※布袋ふれあい会館休館日
17(木)	
18(金)	
19(土)	すいとびあ YUYU ウォーキング（9:00～ すいとびあ江南）
20(日)	
21(月)	※歴史民俗資料館休館日
22(火)	
23(祝)	
24(水)	※図書館休館日
25(金)	
26(土)	お昼の「ふれあい土曜コンサート」 （13:00～ Home&nicoホール）
27(日)	日曜日役所開設 （8:30～12:30 市民サービス課、税務課、収納課）
28(月)	

## Home&nicoホール(午前9時～午後5時 ☎55-2321)

詳しくは主催者へお問い合わせください。

場所	内容	期日	開演時間	入場方法	主催者(問合せ)
大ホール	2022江南市男女共同参画市民フェスタ	11(祝)	10:00	無料	市民サービス課 内線409
展示室	江南市美術協会展	20(日)	11:00～ 17:00	無料	市美術協会 高木 ☎090-5852-9061
		21(月)～ 25(金)	9:00～ 17:00		
		26(土)	9:00～ 16:00		
音楽室	お昼の「ふれあい土曜コンサート」 アンサンブル ジョーカー 気軽にちょっと 寄り道コンサート	26(土)	13:00	無料	Home&nicoホール ☎55-2321

## すいとびあ江南 (午前7時～午後10時 ☎53-5111)

内容	期間	場所
3D大学立体アート展	2日(水)～16日(水)	1階ギャラリー

 Instagram 江南市公式アカウント



ぜひ皆さんも江南市の素敵な写真を  
#こうなんだ江南  
で投稿してください!

あなたが撮った  
「#こうなんだ江南」  
をリポストするかも?



江南市【公式】  
konancity\_official

## 市ホームページのページID掲載しています

IDの付いた記事は、市ホームページトップページ「ページIDから検索」に7桁のID番号を入力することで、直接ページを表示することができます。



人口(12月末日現在) / 99,696人  
（男48,897人 女50,799人）  
世帯数(12月末日現在) / 42,029世帯  
出生届出件数(12月) / 59件  
高齢化率(12月末日現在) / 27.9%  
人身事故件数(令和3年累計) / 322件  
（死亡0人、重傷者4人、軽傷者381人）  
物損事故件数(令和3年累計) / 2,306件



広報こうなんだは、植物油インキを使用しています。

外国人教師との楽しいレッスン

月2,980円で

各先着8名 **入会金無料**

2月2日(水) 9時~受付開始

月3回・各レッスン40分間(大人45分間)

\*教材費5,000円 年会費4,000円 ※別途消費税必要

「会場」 KTXアリーナ

土曜日

小学生 10時35分

3~6才児 9時15分

大人(諸経費月220円別途) 11時20分

水曜日

3~6才児 16時20分

小学生 17時40分

一宮教室(火・金)

\*詳細はお問い合わせください

3~6才児 17時10分

小学生 17時50分

大人 19時10分

# 英会話



楽しみながら

3~6才コース

挨拶/出席、ウォームアップ、TPR/ゲーム、テキスト、ソングとGoodbye

学びながら

小学生コース

挨拶/文法練習、宿題と出席、ウォームアップ/アクティビティ、テキスト、復習とGoodbye

伸びていく

大人コース

日常会話を中心でWhat's Newから始まりテキストを利用しながら盛り上げる内容

マスク着用を



実施しています

消毒を



おこなっています

換気を



おこなっています

スタッフの検温を



実施しています

安心してレッスンを受けて頂けるよう取り組んでいます

# English Garden

江南教室



☎ 090-4165-6517  
052-710-4814

HPはこちら [englishgarden.jp](http://englishgarden.jp) 検索 本部: 〒463-0001 名古屋市守山区上志段味東山863-1

KTXアリーナ

