

卷末資料

- 1 成果目標一覧
- 2 策定体制・策定経過
- 3 江南市まちづくり会議
- 4 住民説明会
- 5 江南市戦略計画における目標
達成状況把握のための市民調査

1 成果目標一覧

※平成22年度の実績値が本書発行時に未確定の指標については、その時点で把握できている最新の値を参考値として表示(カッコ内は測定年度)

I 生活環境、産業分野

柱	目標番号	指標名	単位	基準値	上段:目標値 下段:実績値			掲載ページ	
					H22	H25	H29		
1 防災・地域防犯・交通安全	全体	犯罪や災害への不安が少ないと感じる市民の割合	%	45.1 (H19)	50.0	65.0	70.0	P-28	
					62.4	***	***		
	個別①	非常持ち出し品や食糧などを準備している市民の割合	%	14.4 (H18)	30.0	45.0	50.0	P-29	
					41.4	***	***		
		防災用資機材助成の申請率	%	83.8 (H18)	90.0	95.0	100.0		
	個別②	危機管理体制が整い、安心して暮らしていると感じる市民の割合	%	25.4 (H19)	30.0	40.0	50.0	P-30	
					36.7	***	***		
	個別③	犯罪発生件数	件	1,850 (H18)	1,600	1,410	1,160	P-30	
					1,934 (H21)	***	***		
	個別④	地域安全パトロール実施率	%	59.2 (H18)	80.0	94.1	100.0	P-30	
					91.1	***	***		
	個別⑤	交通事故発生件数(人身事故)	件	698 (H18)	640	580	500	P-30	
673 (H21)					***	***			
2 消防・救急	全体	火事や事故などの災害発生時には、迅速に消火・救急・救助活動が行われ、安心して暮らしていると感じる市民の割合	%	42.1 (H18)	45.0	69.5	73.5	P-32	
					66.5	***	***		
	個別①	消防団員(水防団員)の充足率	%	100.0 (H18)	100.0	100.0	100.0	P-32	
					100.0	***	***		
		消防水利の充足率	%	82.2 (H18)	84.1	85.5	87.4		
					83.1	***	***		
	個別②	救急救命士有資格者数	人	13 (H18)	16	21	22	P-33	
					18	***	***		
	個別③	救急救命士運用者数	人	16 (H22)	16	19	19	P-33	
					16	***	***		
					防火管理者の選任率	%	66.4 (H18)		73.1
	個別④	危険物施設の立入検査改善施設指示率	%	24.9 (H18)	20.0	15.0	0.0	P-33	
					16.4 (H21)	***	***		
					住宅用火災警報器の設置率	%	20.9 (H19)		50.0
	個別⑤	応急手当講習の受講者数	人	4,817 (H18)	5,300	5,600	6,100	P-34	
					5,577	***	***		
		薬剤投与救急救命士運用者数	人	7 (H21)	11	16	19		
					12	***	***		
		個別⑥	心拍再開率	%	13.0 (H18)	17.0	27.0		30.0
						24.6	***		***
		個別⑦	火災現場到着所要時間	分	7.9 (H18)	7.7	7.5		7.3
7.6						***	***		
個別⑧		救急現場到着所要時間	分	6.6 (H21)	6.5	6.4	6.3		
					6.5	***	***		

柱	目標番号	指標名	単位	基準値	上段:目標値 下段:実績値			掲載ページ
					H22	H25	H29	
3 市民生活	全体	迅速かつ適切に行政サービスを受けていると感じる市民の割合	%	26.3 (H18)	40.0	60.0	80.0	P-36
					46.5	***	***	
	個別①	消費生活講座の受講者数	人	166 (H18)	200	230	240	P-36
					220 (H21)	***	***	
		相談を受けて、悩みごとが解消した割合(消費者相談)	%	75.0 (H19)	80.0	85.0	90.0	
					70.0 (H21)	***	***	
	相談を受けて、悩みごとが解消した割合(弁護士などの専門家による相談)	%	66.7 (H19)	70.0	75.0	80.0		
				63.2 (H21)	***	***		
	個別②	戸籍訂正の件数	件	87 (H18)	80	60	50	P-37
					80 (H21)	***	***	
		正確で早くて便利な窓口サービスを受けていると感じる市民の割合	%	94.5 (H19)	95.0	96.0	97.0	P-37
					91.3 (H21)	***	***	
個別③	誰もが公共交通により市内の必要な場所に行くことができ、便利に暮らしていると感じる市民の割合	%	19.5 (H18)	25.0	30.0	35.0	P-37	
				24.6	***	***		
4 産業振興・雇的就労	全体	生活産業が活性化し、住みよいまちであると感じる市民の割合	%	47.4 (H19)	48.0	49.0	50.0	P-39
					45.8	***	***	
		市内に雇用の場があり、活力あふれるまちであると感じる市民の割合	%	16.6 (H19)	20.0	24.0	30.0	
	15.4				***	***		
	個別①	魅力ある商店街が形成されており、便利に買い物できると感じる市民の割合	%	21.8 (H18)	23.0	25.0	28.0	P-39
					23.8	***	***	
		商品販売額	億円	1,802 (H16)	1,802	1,802	1,802	
					1,452 (H21)	***	***	
	製造品出荷額	億円	1,602 (H17)	1,602	1,602	1,602		
				1,180 (H21)	***	***		
	売上DI値	%	△19.4 (H18)	△16.0	△12.0	△8.0		
				△49.1	***	***		
	個別②	コミュニティビジネスを展開している事業所数	所	不明 (H19)	↗	↗	↗	P-40
					***	***	***	
		起業者からの相談件数	件	0 (H18)	10	20	30	
					2 (H21)	***	***	
	個別③	職業紹介による就職者数	人	258 (H18)	350	890	900	P-40
					712 (H21)	***	***	
		地域に雇用の場が確保され、十分な状態であると感じる市民の割合	%	7.2 (H18)	10.0	15.0	20.0	
					8.3	***	***	
	すいとびあ江南利用者数	人	146,263 (H18)	160,000	174,000	188,000		
				159,808 (H21)	***	***		
個別④	畑地かんがい用水などの修理件数	件	255 (H18)	240	240	240	P-41	
				196 (H21)	***	***		
	認定農業者数	人	45 (H18)	50	53	57		
				41 (H21)	***	***		
	耕作放棄地の面積	ha	208 (H17)	190	170	150		
				***	***	***		
	市民菜園の面積	㎡	39,427 (H22)	39,427	39,827	40,227		
39,427				***	***			
JA出荷額	千円	312,000 (H18)	312,000	312,000	312,000			
			246,000 (H21)	***	***			

柱	目標番号	指標名	単位	基準値	上段:目標値 下段:実績値			掲載ページ	
					H22	H25	H29		
4 産業振興・雇的就労	個別⑤	多くの観光客で賑わい、観光の振興が十分な状態であると感じる市民の割合	%	27.3 (H18)	28.0 32.3	33.0 ***	34.0 ***	P-41	
		観光客数	人	931,000 (H18)	937,000 1,382,419 (H21)	1,340,000 ***	1,347,000 ***		
		イベントボランティア参加者数	人	440 (H18)	480 330	500 ***	550 ***		
5 環境保全	全体	日ごろから省エネや省資源など環境に配慮して生活している市民の割合	%	49.3 (H18)	51.7 77.8	80.0 ***	82.0 ***	P-43	
		水質汚濁・騒音・悪臭など公害のない快適な環境で生活していると感じる市民の割合	%	51.5 (H18)	52.6 60.6	63.0 ***	65.0 ***		
	個別①	環境保全活動を行っている市民の割合	%	64.1 (H19)	66.0 54.4	68.0 ***	70.0 ***	P-44	
		市民1人当たりの二酸化炭素排出量(炭素換算)	t.c/ 人・年	1.60 (H17)	1.32 1.49 (H21)	1.32 ***	1.32 ***		
		合併処理浄化槽設置数	基	4,200 (H18)	5,600 5,224 (H21)	6,700 ***	8,100 ***		
	個別②	公害苦情件数	件	310 (H18)	263 521 (H21)	244 ***	218 ***	P-45	
		河川水質の環境基準達成項目数(PH(水素イオン濃度)BOD(生物化学的酸素要求量)SS(浮遊物質)DO(溶存酸素量))	項目	木曾川 全項目 日光川 3項目 (H18)	全項目 全項目 (H21)	全項目 ***	全項目 ***		
		大気中の窒素酸化物の量	ppm	二酸化窒素0.027 (H18)	→ 0.020 (H21)	→ ***	→ ***		
	6 ごみ減量・処理	全体	ごみの減量やリサイクルに取り組んでいる市民の割合	%	64.0 (H18)	66.0 75.8	78.0 ***	80.0 ***	P-47
		個別①	市民1人1日当たりの家庭系可燃ごみ排出量	g	419 (H18)	396 410 (H21)	394 ***	394 ***	P-47
1事業所1年当たりの事業系可燃ごみ排出量			t	9.4 (H18)	7.5 8.1 (H21)	7.4 ***	7.4 ***		
リサイクル率			%	33.6 (H18)	35.0 34.4 (H20)	36.0 ***	36.0 ***		
ボランティア分別指導員の数			人	136 (H18)	246 215	336 ***	456 ***		
個別②		特定家庭用機器などの不法投棄台数	台	60 (H18)	56 35 (H21)	33 ***	30 ***	P-48	
		ごみ・し尿を速やかに収集、処理することで、衛生的に暮らしていると感じる市民の割合	%	82.2 (H19)	83.3 83.4	84.5 ***	86.0 ***		

II 健康、福祉分野

柱	目標番号	指標名	単位	基準値	上段:目標値 下段:実績値			掲載ページ
					H22	H25	H29	
1 高齢者福祉	全体	高齢者が、生きがいをもち、自立して暮らしていると感じる市民の割合	%	21.2 (H18)	30.0	40.0	50.0	P-51
					38.1	***	***	
	個別①	高齢者人口に占める要介護者の割合	%	13.0 (H18)	15.0	16.3	17.6	P-51
					12.3 (H21)	***	***	
	個別①	介護保険サービスを利用している割合	%	77.2 (H18)	80.0	82.0	85.0	P-52
					77.2 (H21)	***	***	
	個別②	高齢者の在宅生活のための福祉サービスが充実していると感じる市民の割合	%	28.5 (H19)	30.0	40.0	50.0	P-52
					34.5	***	***	
	個別③	シルバー人材センターの登録者数	人	491 (H18)	631	721	811	P-52
					429 (H21)	***	***	
個別③	老人クラブの会員数	人	6,866 (H19)	8,302	8,651	9,000	P-52	
				5,938	***	***		
2 子育て	全体	延長保育などの保育サービスを受け、安心して子育てしていると感じる市民の割合	%	18.8 (H18)	25.0	40.0	50.0	P-55
					38.0	***	***	
	全体	学童保育や子育て相談・育児教室などの子育て支援を受け、楽しく子育てしていると感じる市民の割合	%	17.0 (H18)	25.0	40.0	50.0	P-55
					36.4	***	***	
	個別①	保育園入園待機児童数	人	0 (H18)	0	0	0	P-55
					0 (H21)	***	***	
					85 (H18)	100	150	
	個別①	ファミリー・サポート・センター援助員数	人	85 (H18)	106 (H21)	***	***	P-55
					0 (H18)	0	0	
	個別①	学童保育受入待機児童数	人	0 (H18)	0 (H21)	***	***	P-56
					7,632 (H18)	8,700	10,500	
	個別②	子育て支援センター(子育てサロン)の利用者数	人	7,632 (H18)	9,921 (H21)	***	***	P-56
					6 (H18)	4 (H21)	***	
	個別②	児童虐待発生件数	件	6 (H18)	4 (H21)	***	***	P-56
					140,000	140,000	140,000	
	個別③	児童館活動への延べ参加利用者数	人	132,393 (H18)	113,594 (H21)	***	***	P-56
					20,000 (H18)	30,000	30,000	
	個別③	子どもフェスティバル来場者数	人	20,000 (H18)	12,000	***	***	P-57
					83 (H18)	90	90	
	個別④	ひとり親家庭の自立人数	人	83 (H18)	82 (H21)	***	***	P-57
6 (H18)					20	30	40	
個別④	母子家庭が自立するための就労への教育支援件数	件	6 (H18)	1 (H21)	***	***	P-57	
				0 (H18)	0	0		0
個別⑤	市の母子通園施設への受入待機児童数	人	0 (H18)	0 (H21)	***	***	P-57	
				0 (H18)	0	0		0
個別⑤	保育園の障害児受入待機児童数	人	0 (H18)	0 (H21)	***	***	P-57	
				0 (H21)	***	***		

柱	目標番号	指標名	単位	基準値	上段:目標値 下段:実績値			掲載ページ
					H22	H25	H29	
3 障害者福祉	全体	福祉サービスが整っており、障害のある人が、作業所への通所やホームヘルパー、デイサービスなどの利用により、地域でいきいきと生活していると感じる市民の割合	%	20.8 (H18)	31.3	39.3	50.0	P-59
					33.9	***	***	
	個別①	障害者の雇用率	%	1.46 (H18)	1.80	1.80	1.80	P-60
					1.51 (H21)	***	***	
		公共施設のバリアフリー化率	%	60.1 (H18)	▲	▲	▲	
					69.8 (H21)	***	***	
	就労継続支援及び就労移行支援サービスの利用人数	人	不明 (H18)	73	97	121		
				13 (H21)	***	***		
	個別②	施設入所支援サービスの利用人数	人	94 (H18)	87	87	87	P-61
					90 (H21)	***	***	
	訪問系サービス(ホームヘルプ等)の利用人数	人	77 (H18)	89	94	100		
				78 (H21)	***	***		
4 健康づくり	全体	健康づくりに取り組み、健康に暮らしていると感じる市民の割合	%	72.4 (H19)	75.0	77.5	80.0	P-62
					73.1	***	***	
	個別①	健康診査受診率	%	67.7 (H19)	70.0	72.5	75.0	P-63
					65.5	***	***	
		運動習慣のある市民の割合	%	男 16.4 女 14.0 (H14)	男 27.0 女 24.0	男 32.0 女 29.0	男 37.0 女 34.0	
					***	***	***	
		健康フェスティバル参加者数	人	1,600 (H18)	2,000	3,500	3,500	
					3,332	***	***	
	個別②	予防接種(三種混合)接種率	%	89.4 (H18)	100.0	100.0	100.0	P-64
					95.0 (H21)	***	***	
		予防接種(BCG)接種率	%	98.1 (H18)	100.0	100.0	100.0	
	99.5 (H21)				***	***		
		狂犬病予防注射接種率	%	83.6 (H18)	100.0	100.0	100.0	
					84.5 (H21)	***	***	
	個別③	妊婦健康診査の受診率	%	95.3 (H18)	100.0	100.0	100.0	P-64
					97.0 (H21)	***	***	
		乳幼児健康診査(4か月児健康診査)の受診率	%	98.5 (H18)	100.0	100.0	100.0	
					97.7 (H21)	***	***	
	個別④	かかりつけ医をもっている市民の割合	%	56.2 (H19)	60.0	65.0	70.0	P-65
					56.8	***	***	
		病院等の医療体制が整い、安心して暮らしていると感じる市民の割合	%	49.3 (H18)	53.0	73.0	75.0	
					71.7	***	***	
		休日急病診療所の受診者数	人	2,138 (H20)	2,200	2,200	2,200	
					2,538 (H21)	***	***	
	救急搬送件数	件	4,000 (H20)	4,000	4,000	4,000		
				3,868 (H21)	***	***		

柱	目標番号	指標名	単位	基準値	上段:目標値 下段:実績値			掲載ページ
					H22	H25	H29	
5 保険年金	全体	保険年金制度により安心して暮らしていると感じる市民の割合	%	56.1 (H18)	60.0	65.0	65.0	P-66
					60.0	***	***	
	個別①	国民健康保険給付実施率	%	100.0 (H18)	100.0	100.0	100.0	P-67
					100.0 (H21)	***	***	
		特定健康診査実施率	%	-	50.0	65.0	65.0	
					45.46 (H21)	***	***	
		福祉医療費助成実施率	%	100.0 (H18)	100.0	100.0	100.0	
					100.0 (H21)	***	***	
	後期高齢者医療給付実施率	%	-	100.0	100.0	100.0		
				100.0 (H21)	***	***		
個別②	国民年金保険料納付率	%	69.4 (H18)	↗ 64.0 (H21)	↗ ***	↗ ***	P-68	
6 生活支援・福祉活動	全体	必要なときに地域で支え合う体制が整っていると感じる市民の割合	%	33.4 (H19)	38.4	43.4	50.0	P-70
					40.4	***	***	
	個別①	生活保護世帯の自立した割合	%	13.5 (H18)	→ 24.6 (H21)	→ ***	→ ***	P-70
					21 790	25 800	25 800	
	個別②	社会福祉関係の団体数、参加人数	団体人	19 760 (H18)	25 800	***	***	P-71
					3 (H18)	5 (H21)	6 ***	
	個別③	民生委員の相談支援件数	件	2,103 (H18)	↗ 2,178 (H21)	↗ ***	↗ ***	P-71
					121,286 (H18)	125,000	135,000	
	個別④	市の学習等供用施設の利用者数	人	121,286 (H18)	129,458 (H21)	***	***	P-72

Ⅲ 都市生活基盤分野

柱	目標番号	指標名	単位	基準値	上段:目標値 下段:実績値			掲載ページ
					H22	H25	H29	
1 市街地整備	全体	秩序ある、美しいまちなみが形成されていると感じる市民の割合	%	21.3 (H18)	26.0	37.0	40.0	P-74
					36.7	***	***	
	個別①	都市計画道路の整備率	%	64.5 (H18)	65.1	65.7	71.7	P-75
					65.4 (H21)	***	***	
	個別②	駅前や市街地が整備され、人々が集い賑わっていると感じる市民の割合	%	8.8 (H18)	13.0	16.0	20.0	P-76
					15.0	***	***	
		江南駅・布袋駅の1日乗降客数	人	33,800 (H17)	33,800	34,200	34,600	
					32,449 (H21)	***	***	
	江南駅前広場を通過する車両の台数	台	8,800 (H17)	6,000	5,000	4,000		
				6,544 (H21)	***	***		
個別③	土地区画整理事業の移転件数	件	106 (H18)	183	183	-	P-77	
				174 (H21)	***	***		
	土地区画整理事業の進捗率	%	85.4 (H21)	86.6	96.5	-		
				85.4 (H21)	***	***		

柱	目標番号	指標名	単位	基準値	上段:目標値 下段:実績値			掲載ページ
					H22	H25	H29	
2 道路	全体	道路が整備され人や車が安全・快適に通行していると感じる市民の割合	%	35.5 (H18)	40.0	45.0	50.0	P-78
					40.4	***	***	
	個別①	市道のアダプト制度の登録者数	人	175 (H18)	583	1,166	1,750	P-79
					409 (H21)	***	***	
	個別②	主要市道の歩道整備率	%	65.1 (H18)	69.0	72.0	75.0	P-80
					66.2 (H21)	***	***	
舗装整備率		%	89.1 (H18)	91.0	93.0	95.0		
				89.1 (H21)	***	***		
道路案内標識設置数	基	55 (H18)	75	90	110			
			55 (H21)	***	***			
3 公園緑地	全体	ゆとりとうるおいのある生活を送っていると感じる市民の割合	%	27.9 (H18)	42.1	49.2	56.2	P-82
					46.1	***	***	
	個別①	市民1人当たりの都市公園面積	㎡	2.52 (H18)	3.20	5.00	7.00	P-83
					3.65	***	***	
	個別②	花いっぱい運動実施箇所数	箇所	25 (H18)	27	33	34	P-83
					32	***	***	
個別③	地域で管理されている公園緑地などの数	箇所	28 (H18)	30	34	35	P-84	
				33	***	***		
4 下水道	全体	下水道普及率	%	18.5 (H18)	20.3	23.1	27.2	P-85
					20.9 (H21)	***	***	
	個別①	下水道使用料の収納率(現年度)	%	98.9 (H18)	↑	↑	↑	P-86
					98.8 (H21)	***	***	
		受益者負担金の収納率(現年度)	%	98.8 (H18)	↑	↑	↑	
					98.6 (H21)	***	***	
	個別②	認可区域内の整備率	%	66.3 (H18)	79.0	86.2	95.7	P-86
					76.5 (H21)	***	***	
供用開始区域内の接続率		%	67.3 (H18)	83.0	89.0	93.0		
				78.2 (H21)	***	***		
5 治水	全体	河川が整備され、安心して暮らしていると感じる市民の割合	%	46.2 (H18)	53.0	64.0	66.7	P-88
					61.9	***	***	
	個別①	準用河川般若川改修率	%	86.0 (H18)	92.0	100.0	100.0	P-89
					92.0	***	***	
		雨水浸透樹設置率	%	12.2 (H18)	21.0	26.0	33.0	
					9.0 (H21)	***	***	
6 住環境	全体	住環境が整備され、安心・安全な生活環境が確保されていると感じる市民の割合	%	47.9 (H18)	50.0	63.0	65.0	P-91
					61.3	***	***	
	個別①	開発許可や建築許可に対する指導件数	件	265 (H18)	260	260	260	P-91
					218 (H21)	***	***	
		民間での建築確認割合	%	84.4 (H18)	90.0	93.0	95.0	
					90.2 (H21)	***	***	
		耐震診断の診断実施済棟数	棟	798 (H18)	2,500	3,000	4,000	
					1,920 (H21)	***	***	
	個別②	適切に整備・維持管理がなされている市営住宅の住宅戸数	戸	153 (H18)	153	153	153	P-92
					153	***	***	

柱	目標番号	指標名	単位	基準値	上段:目標値 下段:実績値			掲載ページ
					H22	H25	H29	
7 上水道	全体	安全な水が安定して供給されていると感じる市民の割合	%	78.8 (H18)	80.0	87.0	90.0	P-93
					86.4	***	***	
	個別①	水道料金の収納率(現年度)	%	98.4 (H18)	▲	▲	▲	P-94
					98.7 (H21)	***	***	
		総収支比率	%	109.7 (H18)	106.2	106.2	106.2	
					113.0 (H21)	***	***	
	水道普及率	%	88.8 (H18)	89.2	89.2	91.8		
				89.2 (H21)	***	***		
	個別②	配水管改良整備率	%	72.1 (H18)	77.8	81.9	86.9	P-95
					76.3 (H21)	***	***	
		地下水の許可揚水量活用率	%	93.8 (H18)	98.0	98.0	98.0	
					90.0 (H21)	***	***	
		有収率	%	91.4 (H18)	92.5	93.0	94.0	
					92.8 (H21)	***	***	

IV 教育分野

柱	目標番号	指標名	単位	基準値	上段:目標値 下段:実績値			掲載ページ
					H22	H25	H29	
1 学校教育	全体	学校・家庭・地域の協力により、子ども一人ひとりに学力、体力、社会性、人間性が身についていると感じる市民の割合	%	18.3 (H18)	20.1	39.4	41.3	P-99
					37.6	***	***	
	個別①	学校が好き、授業が楽しいと感じている児童・生徒の割合	%	85.0 (H18)	90.0	95.0	100.0	P-100
					81.5	***	***	
		特別支援学級等支援職員配置人数	人	8 (H19)	10	15	20	
	個別②	地域の人にあいさつする児童・生徒の割合	%	80.2 (H18)	87.0	94.0	100.0	P-101
					79.2	***	***	
		職場体験学習生徒受け入れ延べ事業所数	事業所	273 (H18)	300	330	360	
					309	***	***	
	地域の行事に積極的に参加している児童・生徒の割合	%	69.5 (H18)	79.0	89.0	100.0		
				82.4	***	***		
	個別③	学校給食がおいしいと感じる児童・生徒の割合	%	小学校 98.3 中学校 95.7 (H18)	98.0	99.0	99.5	P-102
					小学校 89.1 中学校 77.6	***	***	
		朝食を食べない日がある児童・生徒の割合	%	小学校 7.3 中学校 13.8 (H18)	小学校 0.0 中学校 3.0	小学校 0.0 中学校 2.0	小学校 0.0 中学校 1.0	
					小学校 9.0 中学校 15.2	***	***	
		学校給食における地場産物の割合	%	20.0 (H18)	35.0	35.0	35.0	
	個別④	学校施設や設備が整備され、快適で安全な教育環境の中で、児童・生徒が学習していると思う市民の割合	%	28.3 (H18)	31.1	49.7	52.5	P-103
					46.8	***	***	
学校施設の耐震化率		%	61.8 (H18)	72.7	100.0	100.0		
				96.4	***	***		

柱	目標番号	指標名	単位	基準値	上段:目標値 下段:実績値			掲載ページ
					H22	H25	H29	
2 教育環境	全体	青少年が健全に育成されていると感じる市民の割合	%	30.1 (H19)	31.6	40.2	42.2	P-105
					38.7	***	***	
	個別①	子どもから大人までの教育環境が整っていると感じる市民の割合	%	35.0 (H19)	36.5	38.0	40.0	P-105
					35.9	***	***	
	個別②	不登校の児童・生徒数の割合	%	小学校 0.5 中学校 4.5 (H18)	小学校 0.3 中学校 2.7	小学校 0.2 中学校 2.0	小学校 0.1 中学校 1.5	P-106
					小学校 0.6 中学校 3.7 (H21)	***	***	
	家庭・学校・地域が協力して子どもたちの健全育成のために取り組んでいると感じる市民の割合	%	51.5 (H19)	53.0	54.5	56.5		
				50.6	***	***		
3 生涯学習	全体	生涯学習活動に参加している市民の割合	%	19.9 (H19)	21.4	22.9	24.9	P-108
					16.6	***	***	
	個別①	生涯学習講師人材バンク登録者数	人	126 (H18)	150	165	185	P-109
					139	***	***	
					2,011 (H18)	2,100	2,190	
	個別①	愛知江南短期大学と連携した講座の受講者数	人	2,011 (H18)	1,561	***	***	P-109
	個別①	1人当たりの図書等の貸出点数	冊	3.3 (H18)	4.2	5.1	6.4	P-110
					4.1 (H21)	***	***	
	個別②	屋内のスポーツ施設の稼働率	%	84.1 (H18)	85.0	85.0	85.0	P-110
					78.4 (H21)	***	***	
					29.7 (H18)	33.0	36.3	
個別②	屋外のスポーツ施設の稼働率	%	29.7 (H18)	34.5 (H21)	***	***	P-110	
個別②	コミュニティ・スポーツ祭の参加者数	人	5,289 (H18)	5,800	7,000	7,000	P-111	
				6,363	***	***		
個別③	審議会などにおける女性委員の登用率	%	18.4 (H18)	25.0	30.0	35.0	P-111	
				26.1	***	***		
個別③	男女共同参画講演会やセミナーなどへの参加割合	%	60.5 (H17)	70.0	70.0	70.0	P-111	
				67.3 (H21)	***	***		
4 文化・交流	全体	文化活動や交流活動により、心豊かな生活を送っていると感じる市民の割合	%	21.5 (H19)	24.5	27.5	31.5	P-113
					20.8	***	***	
	個別①	文化芸術活動を行っている市民の割合	%	1.3 (H18)	1.4	1.5	1.7	P-114
					1.1	***	***	
					47.8 (H18)	50.8	53.8	
	個別①	市民文化会館の稼働率	%	47.8 (H18)	49.5 (H21)	***	***	P-114
	個別①	美術展出品者数	人	224 (H21)	235	260	300	P-114
					235	***	***	
	個別②	指定登録文化財の数	件	国 5 県 9 市 92 登録 2 (H18)	国 5 県 9 市 92 登録 2	国 5 県 9 市 92 登録 3	国 5 県 9 市 92 登録 3	P-114
国 5 県 9 市 92 登録 3					***	***		
個別②	文化財普及事業への参加者数	人	5,647 (H18)	5,800	5,950	6,150	P-114	
				4,523 (H21)	***	***		

柱	目標番号	指標名	単位	基準値	上段:目標値 下段:実績値			掲載ページ
					H22	H25	H29	
4 文化・交流	個別③	江南市国際交流協会の事業(多文化共生事業)に参加する外国人の数	人	220 (H18)	280	360	500	P-115
					300 (H21)	***	***	
		江南市国際交流協会の事業(多文化共生事業)に参加する日本人の数	人	1,800 (H18)	2,000	5,600	5,700	
					5,500 (H21)	***	***	
		世界平和を願うパネル展の来場者数	人	1,198 (H18)	1,300	1,400	1,500	
					903	***	***	

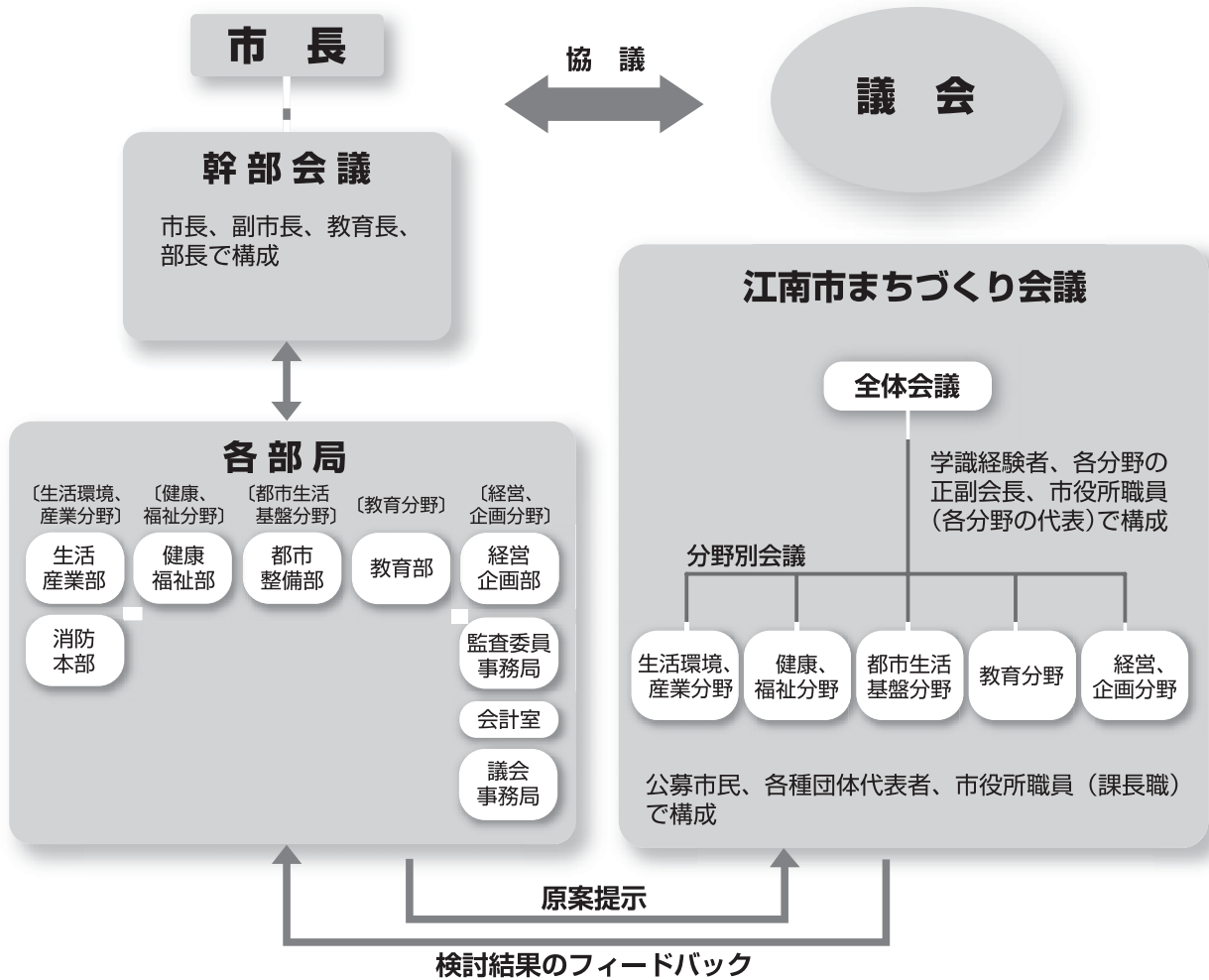
V 経営、企画分野

柱	目標番号	指標名	単位	基準値	上段:目標値 下段:実績値			掲載ページ
					H22	H25	H29	
1 地域経営	全体	ボランティア活動や地域活動への参加意思のある人の割合	%	46.6 (H18)	55.0	63.0	70.0	P-119
					38.2	***	***	
	個別①	ボランティア団体及びNPOの数	団体	105 (H18)	150	175	200	P-120
					136 (H21)	***	***	
		アダプト制度の登録割合	%	0.67 (H18)	2.0	4.0	6.0	
					0.66 (H21)	***	***	
	地縁団体の組織数	団体	33 (H18)	41	48	55		
				36 (H21)	***	***		
	個別②	市ホームページのアクセス件数	件	309,105 (H18)	340,000	580,000	900,000	P-121
					550,575 (H21)	***	***	
		広報を読んでいる市民の割合	%	86.3 (H19)	88.0	89.0	90.0	
					83.4	***	***	
「市長への手紙」「市政へのアイデア・提案」の投書件数	件	268 (H18)	400	450	500			
			343 (H21)	***	***			
2 行政経営	全体	基本計画に掲げられた全体目標の平均達成率	%	-	100.0	100.0	100.0	P-123
					96.7	***	***	
	基本計画に掲げられた個別目標の平均達成率	%	-	100.0	100.0	100.0	100.0	
					67.4	***	***	
	個別①	事務事業が改善された割合	%	65.2 (H18)	100.0	100.0	100.0	P-123
					84.8 (H21)	***	***	
		住民説明会の参加人数	人	1,456 (H17)	1,600	1,800	2,000	
					1,241	***	***	
	広域行政事業数	事業	8 (H18)	10	12	13		
				10	***	***		
	個別②	経常収支比率(単年度)	%	86.0 (H18)	83.0	80.0	75.0	P-124
					86.2 (H21)	***	***	
		実質公債費比率(前3年度平均)	%	10.1 (H18)	10.0	7.0	7.0	
					6.2 (H21)	***	***	
	財政力指数(単年度)	-	0.91 (H19)	0.92	0.95	1.00		
				0.89 (H21)	***	***		
	個別③	政策形成とマネジメント能力をもった職員を育てる研修などの職員1人当たり平均受講回数	回	0.9 (H18)	1.0	1.0	1.0	P-125
					0.8	***	***	
自己啓発をしている職員の割合		%	33.6 (H18)	40.0	50.0	60.0		
				46.4	***	***		
成果目標を意識して、仕事に取り組んだり、業務の改善を心がけている職員の割合	%	69.0 (H18)	80.0	90.0	100.0			
			71.5 (H21)	***	***			

柱	目標番号	指標名	単位	基準値	上段:目標値 下段:実績値			掲載ページ
					H22	H25	H29	
3 課税・収納	全体	税が公平・適正に課税・収納されていると感じている市民の割合	%	37.0 (H19)	40.0	50.0	60.0	P-127
					37.4	***	***	
	個別①	返戻納付書の件数	件	10 (H19)	4	2	0	P-127
					11	***	***	
	個別②	収納率(市税現年度課税分)	%	98.4 (H18)	↗	↗	↗	P-127
					97.7 (H21)	***	***	
	口座振替加入率	%	35.2 (H18)	36.0	38.0	40.0		
				35.9 (H21)	***	***		
4 行政事務管理	全体	市役所の事務が、効率的かつ適切に行われていると感じる市民の割合	%	53.5 (H19)	60.0	65.0	70.0	P-128
					54.2	***	***	
	個別①	情報公開制度に基づく不服申立て件数	件	0 (H18)	0	0	0	P-129
					0 (H21)	***	***	
		個人情報の漏洩件数	件	0 (H18)	0	0	0	
					0 (H21)	***	***	
	電算化した業務数	件	54 (H18)	↗	↗	↗		
				60	***	***		
	個別②	普通財産に占める未利用地の割合	%	9.2 (H18)	8.3	7.9	7.9	P-129
					11.0 (H21)	***	***	
		歳計現金の有利子運用の割合	%	32.0 (H18)	↗	↗	↗	
					70	***	***	
	個別③	市長・市議会議員選挙投票率	%	市長 60.2 市議 60.2 (H19)	-	(H23) 市長 65.0 市議 65.0	(H27) 市長 65.0 市議 65.0	P-130
-					***	***		
決算審査における意見等指摘件数		件	6 (H18)	0	0	0		
				10	***	***		
5 議会運営	全体	議会活動が市民にわかりやすく説明されていると感じる市民の割合	%	18.6 (H19)	↗	↗	↗	P-132
					28.0	***	***	

2 策定体制・策定経過

(1) 策定体制



巻末資料

(2) 策定経過

年 度	月 日	項 目
平成22年度	4月28日 ～5月17日	江南市戦略計画における目標達成状況把握のための市民調査の実施
	5月6日	【幹部会議】江南市戦略計画の見直し等について
	6月28日	【幹部会議】江南市戦略計画の見直し及びまちづくり評価について
	7月2日	まちづくり評価及び江南市戦略計画の見直し説明会
	7月2日～ 7月23日	市役所各部局における行政評価の実施
	7月2日～ 7月28日	市役所各部局における江南市戦略計画見直し案の検討
	8月19日～ 8月20日	【政策プレゼンテーション】行政評価の結果及び江南市戦略計画見直し案の検討
	10月4日～ 10月21日	【まちづくり会議（分野別会議）】 まちづくり評価の実施、江南市戦略計画見直し案の検討 ○生活環境、産業分野（10/4、10/8、10/18） ○健康、福祉分野（10/4、10/13、10/21） ○都市生活基盤分野（10/4、10/13） ○教育分野（10/4、10/12） ○経営、企画分野（10/4、10/12）
	11月8日	【まちづくり会議（全体会議）】目標フレームの検討、前期計画期間における成果と課題の検討
	11月29日	【幹部会議】江南市戦略計画の見直し案について
	12月24日	【市議会全員協議会】江南市戦略計画見直し案の協議
	1月18日～ 2月1日	住民説明会の開催

3 江南市まちづくり会議

(1) 江南市まちづくり会議設置要綱

(目的)

第1条 市民と市役所が協働で江南市戦略計画（以下「計画」という。）に基づくまちづくりの進捗状況を検証し、計画に掲げられた市民の役割を推進するための啓発を行い、計画の見直しを検討するため、江南市まちづくり会議（以下「会議」という。）を置く。

(組織)

第2条 会議は、全体会議及び分野別会議により構成する。

2 委員は、次に掲げる者のうちから市長が委嘱する。

- (1) 平成20年4月1日現在において満18歳以上の者で、市内に在住、在勤又は在学している者であって公募に応じた者
- (2) 各種団体の代表者
- (3) 学識経験者
- (4) 課長及びこれに相当する職の市職員

3 委員の任期は、委嘱の日から4年以内とする。

(全体会議)

第3条 全体会議の所掌事務は、次のとおりとする。

- (1) 計画に基づくまちづくりの評価のとりまとめ
- (2) 計画の達成状況報告書の作成
- (3) 計画の市民の取り組みの意見交換

2 全体会議は次に掲げる者をもって組織し、定員を17人以内とする。

- (1) 次条に定める各分科会の会長、副会長及び市職員の代表者
- (2) 学識経験者

3 全体会議に議長及び副議長各1人を置き、委員の互選により選出する。

4 議長は、全体会議を代表し、会務を総理する。

5 副議長は、議長を補佐し、議長に事故あるとき又は議長が欠けたときは、その職務を代理する。

(分野別会議)

第4条 分野別会議は次に掲げる分科会をもって構成し、各分科会の定員を15人以内とする。

- (1) 第1分科会（生活環境、産業分野）
- (2) 第2分科会（健康、福祉分野）
- (3) 第3分科会（都市生活基盤分野）
- (4) 第4分科会（教育分野）
- (5) 第5分科会（経営、企画分野）

2 分野別会議は、第2条第2項の会議の委員で組織する。

3 分野別会議の所掌事務は、次のとおりとする。

- (1) 各分野における計画の目標達成度の評価
- (2) 各分野における計画の市民の取り組みの意見交換

4 各分科会に会長及び副会長を各1人置き、委員の互選により選出する。

5 会長は、分科会を総理し、会議の議長となる。

6 副会長は、会長を補佐し、会長に事故があるとき又は会長が欠けたときは、その職務を代理する。

(庶務)

第5条 会議の庶務は、経営企画部行政経営課において処理する。

(雑則)

第6条 この要綱に定めるもののほか必要な事項は、市長が別に定める。

附 則

この要綱は、平成20年4月1日から施行する。

(2) 江南市まちづくり会議の構成

(平成22年10月4日現在)

I 生活環境、産業分野

	区分	氏名
	公	馬場 紀久世
	公	古田 清一
◎	公	宮川 秀男
	公	望月 晴夫
○	団	岩井 喜美子
	団	川瀬 正子
	団	細川 幸子
	団	前田 哲郎
	職	永井 嘉信
	職	江端 義人
	職	大藪 勝寛
	職	森 昌彦
	職	滝 紀彦
	職	大森 幹根

II 健康、福祉分野

	区分	氏名
	公	伊藤 倫子
○	公	小椋 雅江
	公	沓名 珠子
	公	福田 正義
◎	団	平松 宏幸
	団	松尾 昌之
	団	水野 純子
	団	渡部 敬俊
	職	安藤 利継
	職	佐藤 和弥
	職	前田 明廣
	職	箕浦 規師
	職	江口 勲

III 都市生活基盤分野

	区分	氏名
	公	鈴木 輝親
	公	能祖 優
	公	藤田 泰雄
	公	和田 政明
	団	市川 七生
◎	団	加藤 幸治
	団	佐橋 浩昭
○	団	柴田 広美
	職	吉野 賢司
	職	丹羽 鉦貢
	職	小池 郁夫
	職	小岩 賢三
	職	大森 淳一
	職	鶴飼 俊彦

IV 教育分野

	区分	氏名
	公	伊神 良祐
	公	加藤 和夫
◎	公	柴田 熙
	公	高崎 悟
○	団	滝 滋
	団	津田 喜代治
	団	中川 昭人
	団	丸井 ささぐ
	職	鈴木 慎也
	職	河井 照夫

V 経営、企画分野

	区分	氏名
	公	太田 靖子
	公	尾関 順久
	公	高津 美佐子
	公	早瀬 裕子
	団	飯島 和代
○	団	大前 温子
◎	団	奥村 忠
	団	山内 章裕
	職	大竹 誠
	職	社本 亘
	職	山田 敏彦
	職	尾関 安巳
	職	岩田 高志
	職	伊藤 幸実
	職	平松 和伸
	職	野村 和典
	職	川瀬 和己

学識経験者

中田 實
武長 脩行

敬称略

◎は会長、

○は副会長

公・・・公募市民

団・・・各種団体の代表者

職・・・市職員

4 住民説明会

<p>目 的</p>	<p>「江南市戦略計画第一次改訂基本計画」の見直しの内容について説明し、意見や提案等を広く募集すること</p>		
<p>実施概要</p>	<p>平成 23 年 1 月 18 日～平成 23 年 2 月 1 日 市内の 10 小学校にて実施 参加人数延べ 1,241 人</p>		
	<p>期日</p>	<p>時間</p>	<p>場所</p>
	<p>1 月 18 日(火)</p>	<p>19 時～20 時 30 分</p>	<p>古知野東小学校体育館</p>
	<p>1 月 19 日(水)</p>	<p>19 時～20 時 30 分</p>	<p>古知野南小学校体育館</p>
	<p>1 月 20 日(木)</p>	<p>19 時～20 時 30 分</p>	<p>古知野西小学校体育館</p>
	<p>1 月 22 日(土)</p>	<p>10 時～11 時 30 分</p>	<p>古知野北小学校体育館</p>
	<p>1 月 23 日(日)</p>	<p>10 時～11 時 30 分</p>	<p>宮田小学校体育館</p>
	<p>1 月 25 日(火)</p>	<p>19 時～20 時 30 分</p>	<p>草井小学校体育館</p>
	<p>1 月 27 日(木)</p>	<p>19 時～20 時 30 分</p>	<p>布袋小学校体育館</p>
	<p>1 月 29 日(土)</p>	<p>10 時～11 時 30 分</p>	<p>門弟山小学校体育館</p>
	<p>1 月 31 日(月)</p>	<p>19 時～20 時 30 分</p>	<p>藤里小学校体育館</p>
<p>2 月 1 日(火)</p>	<p>19 時～20 時 30 分</p>	<p>布袋北小学校体育館</p>	

5 江南市戦略計画における目標達成状況把握のための市民調査

(1) 調査概要

目的	「江南市戦略計画」に掲げた指標・目標値のうち、市民の意識や満足度、行動の実践度を示すものについて、計画の前期間の最終年度にあたり、目標の達成状況を確認する
調査期間	平成22年4月28日～平成22年5月17日
調査対象	平成22年4月1日現在、江南市に居住する満18歳以上の人から、無作為で1,800人を抽出
調査方法	調査票を対象者各人宛てに郵送配布、市役所への郵送回収 (一部は直接持参により回収)
回収数	825票(回収率は45.8%) 有効回答824票(全問無回答であるため集計に含めない回答票:1票)

(2) 調査結果

表の見方

- 構成比(%)は、小数第2位を四捨五入して表示しているため、合計は必ずしも100%にはなりません。
- 「無回答」には、無効回答を含んでいます。
- 複数回答式の設問の場合、回答割合は回答数を分母として算出しています。そのため、選択肢ごとの回答の割合を合計した場合、100%を超える場合があります。
- 設問や選択肢は、実際の調査票のものを短縮して標記してある場合があります。

1. 回答者の属性

問1

(1) あなたの性別は。

	男	女	無回答	合計
回答数	360	440	24	824
構成比	43.7%	53.4%	2.9%	100.0%

(2) あなたの年齢は。

	18～29歳	30～39歳	40～49歳	50～59歳	60～69歳	70歳以上	無回答	合計
回答数	91	142	124	126	199	134	8	824
構成比	11.0%	17.2%	15.0%	15.3%	24.2%	16.3%	1.0%	100.0%

2. 住みよさ

問 2

(1) あなたにとって、江南市は住みやすいところですか。

	大変住み やすい	どちらかといえば 住みやすい	どちらかといえば 住みにくい	大変住み にくい	わからない	無回答	合計
回答数	100	540	111	15	43	15	824
構成比	12.1%	65.5%	13.5%	1.8%	5.2%	1.8%	100.0%

(2) あなたは、今後も江南市にお住みになりたいですか。

	今後も市内に 住み続けたい	できれば市外 に移りたい	市外に移る 予定である	わからない	無回答	合計
回答数	562	94	14	136	18	824
構成比	68.2%	11.4%	1.7%	16.5%	2.2%	100.0%

(3) 市外に移りたい、または移る予定の理由は何ですか。(3 つまで選択)

※問 2(2)で、「できれば市外に移りたい」または「市外に移る予定である」を選んだ人が回答。

	回答数	割合
仕事、学校、家族の都合でやむをえない	18	16.7%
買い物や娯楽を楽しめる環境でない	28	25.9%
通勤や通学に不便である	31	28.7%
商売や事業を行いやすい環境でない	9	8.3%
治安・防犯が心配である	17	15.7%
悪臭や騒音等により生活環境がよくない	8	7.4%
医療・福祉(子育て除く) サービスがよくない	32	29.6%
子育て環境(保育や教育)がよくない	15	13.9%
道路・下水道などの都市基盤整備が遅れている	36	33.3%
公園などの緑地が少ない	24	22.2%
土地の価格が高く、満足する住宅用地の確保が難しい	9	8.3%
教養を深める場が少ない	13	12.0%
近所付き合いなどがわずらわしい	11	10.2%
その他	11	10.2%
合計	262	-

割合 = 回答数 / 回答者数 (n=108)

3. 各施策に対する意識・満足度

問 3

■防災・地域防犯

(1) 地域で防犯・防災活動が行われ、安心・安全なまちになっていると思いますか。

	そう思う	どちらかといえば そう思う	どちらかといえば そう思わない	そう思わない	無回答	合計
回答数	88	426	209	81	20	824
構成比	10.7%	51.7%	25.4%	9.8%	2.4%	100.0%

(2) 住宅の耐震診断の実施や非常持ち出し袋・食料品などを準備し災害に備えていますか。

	そう思う	どちらかといえば そう思う	どちらかといえば そう思わない	そう思わない	わからない	無回答	合計
回答数	102	239	169	202	62	50	824
構成比	12.4%	29.0%	20.5%	24.5%	7.5%	6.1%	100.0%

(3) 大規模災害や非常事態の場合の危機管理体制（マニュアルの整備、避難路の確保等）が整っていると思いますか。

	そう思う	どちらかといえば そう思う	どちらかといえば そう思わない	そう思わない	無回答	合計
回答数	44	258	301	192	29	824
構成比	5.3%	31.3%	36.5%	23.3%	3.5%	100.0%

■消防・救急

(4) 火事や事故などの災害発生時には、迅速に消火・救急・救助活動が行われるなど、安心して暮らせるまちだと思いますか。

	そう思う	どちらかといえば そう思う	どちらかといえば そう思わない	そう思わない	わからない	無回答	合計
回答数	135	413	134	47	82	13	824
構成比	16.4%	50.1%	16.3%	5.7%	10.0%	1.6%	100.0%

■市民生活

(5) 迅速かつ適切に、行政サービスを受けることができていると思いますか。

	そう思う	どちらかといえば そう思う	どちらかといえば そう思わない	そう思わない	わからない	無回答	合計
回答数	75	308	218	102	102	19	824
構成比	9.1%	37.4%	26.5%	12.4%	12.4%	2.3%	100.0%

(6) 誰もが公共交通により市内の必要な場所に行くことができ、便利に暮らすことができていると思いますか。

	そう思う	どちらかといえば そう思う	どちらかといえば そう思わない	そう思わない	わからない	無回答	合計
回答数	42	161	267	311	30	13	824
構成比	5.1%	19.5%	32.4%	37.7%	3.6%	1.6%	100.0%

■産業振興・雇用就労

(7) 生活を便利に快適にするための商品やサービスを提供する生活産業が活性化し、生活しやすいと思いますか。

	そう思う	どちらかといえば そう思う	どちらかといえば そう思わない	そう思わない	無回答	合計
回答数	67	310	276	153	18	824
構成比	8.1%	37.6%	33.5%	18.6%	2.2%	100.0%

(8) 市内に雇用の場があり、活力あふれるまちとなっていると思いますか。

	そう思う	どちらかといえば そう思う	どちらかといえば そう思わない	そう思わない	無回答	合計
回答数	5	122	356	315	26	824
構成比	0.6%	14.8%	43.2%	38.2%	3.2%	100.0%

(9) 魅力ある商店街が形成され、便利に買い物ができると思いますか。

	そう思う	どちらかといえば そう思う	どちらかといえば そう思わない	そう思わない	わからない	無回答	合計
回答数	26	170	287	317	11	13	824
構成比	3.2%	20.6%	34.8%	38.5%	1.3%	1.6%	100.0%

(10) 地場産業を中心に産業が活性化し、地元での雇用が確保されていると思いますか。

	そう思う	どちらかといえば そう思う	どちらかといえば そう思わない	そう思わない	わからない	無回答	合計
回答数	3	65	312	356	70	18	824
構成比	0.4%	7.9%	37.9%	43.2%	8.5%	2.2%	100.0%

(11) 四季それぞれに応じたイベントが開催され、多くの観光客でにぎわっていると思いますか。

	そう思う	どちらかといえば そう思う	どちらかといえば そう思わない	そう思わない	わからない	無回答	合計
回答数	42	224	255	245	44	14	824
構成比	5.1%	27.2%	30.9%	29.7%	5.3%	1.7%	100.0%

■環境保全

(12) 日ごろから、省エネや省資源など、環境に配慮して生活していますか。

	そう思う	どちらかといえば そう思う	どちらかといえば そう思わない	そう思わない	わからない	無回答	合計
回答数	180	461	122	33	16	12	824
構成比	21.8%	55.9%	14.8%	4.0%	1.9%	1.5%	100.0%

(13) 水質汚濁・騒音・悪臭など、公害のない快適な環境で生活できていると思いますか。

	そう思う	どちらかといえば そう思う	どちらかといえば そう思わない	そう思わない	わからない	無回答	合計
回答数	99	400	173	118	18	16	824
構成比	12.0%	48.5%	21.0%	14.3%	2.2%	1.9%	100.0%

(14) 環境美化活動、自然保護活動、省エネ、省資源、自然環境保全などの取り組みを行っていますか。

	行っている	ときどき行っている	あまり行っていない	行っていない	無回答	合計
回答数	95	353	233	127	16	824
構成比	11.5%	42.8%	28.3%	15.4%	1.9%	100.0%

■ごみ減量・処理

(15) 市民、企業、行政などそれぞれが、ごみの減量やりサイクルに取り組んでいると思いますか。

	そう思う	どちらかといえば そう思う	どちらかといえば そう思わない	そう思わない	わからない	無回答	合計
回答数	197	428	115	34	37	13	824
構成比	23.9%	51.9%	14.0%	4.1%	4.5%	1.6%	100.0%

(16) ごみ・し尿が速やかに収集、処理されていて、衛生的に暮らすことができていると思いますか。

	そう思う	どちらかといえば そう思う	どちらかといえば そう思わない	そう思わない	無回答	合計
回答数	258	429	96	31	10	824
構成比	31.3%	52.1%	11.7%	3.8%	1.2%	100.0%

■高齢者福祉

(17) 高齢の方が、生きがいをもち、自立して暮らしていると思いますか。

	そう思う	どちらかといえば そう思う	どちらかといえば そう思わない	そう思わない	わからない	無回答	合計
回答数	46	268	217	112	168	13	824
構成比	5.6%	32.5%	26.3%	13.6%	20.4%	1.6%	100.0%

(18) 給食サービスや緊急通報装置の設置など高齢の方の在宅生活を支える福祉サービスが充実していると思いますか。

	そう思う	どちらかといえば そう思う	どちらかといえば そう思わない	そう思わない	無回答	合計
回答数	27	257	312	141	87	824
構成比	3.3%	31.2%	37.9%	17.1%	10.6%	100.0%

■子育て

(19) 子育て家庭が、延長保育など様々な保育サービスが受けられ、安心して子育てしていると思いますか。

	そう思う	どちらかといえば そう思う	どちらかといえば そう思わない	そう思わない	わからない	無回答	合計
回答数	53	260	161	90	235	25	824
構成比	6.4%	31.6%	19.5%	10.9%	28.5%	3.0%	100.0%

(20) 子育て家庭が、学童保育や子育ての相談・育児教室などの支援が受けられ、楽しく子育てしていると思いますか。

	そう思う	どちらかといえば そう思う	どちらかといえば そう思わない	そう思わない	わからない	無回答	合計
回答数	41	259	159	78	261	26	824
構成比	5.0%	31.4%	19.3%	9.5%	31.7%	3.2%	100.0%

■障害者福祉

(21) 福祉サービスが整っており、障害のある方が、作業所への通所やホームヘルパー、デイサービスなどの利用により、地域で生き生きと生活していると思いますか。

	そう思う	どちらかといえば そう思う	どちらかといえば そう思わない	そう思わない	わからない	無回答	合計
回答数	36	243	163	77	284	21	824
構成比	4.4%	29.5%	19.8%	9.3%	34.5%	2.5%	100.0%

■健康づくり

(22) 日頃から運動やバランスのとれた食生活などの健康づくりに取り組み、健康に暮らしていますか。

	そう思う	どちらかといえば そう思う	どちらかといえば そう思わない	そう思わない	無回答	合計
回答数	156	446	151	56	15	824
構成比	18.9%	54.1%	18.3%	6.8%	1.8%	100.0%

(23) 定期的に市や会社で実施する健康診査を受診していますか。

	必ず受診 している	大体受診 している	あまり受診 していない	受診して いない	無回答	合計
回答数	292	248	113	157	14	824
構成比	35.4%	30.1%	13.7%	19.1%	1.7%	100.0%

(24) 健康に不安を感じたときにすぐに相談できるかかりつけ医がいますか。

	いる	いない	無回答	合計
回答数	468	338	18	824
構成比	56.8%	41.0%	2.2%	100.0%

(25) 病院等の医療体制が整い、安心して暮らすことができていると思いますか。

	そう思う	どちらかといえば そう思う	どちらかといえば そう思わない	そう思わない	わからない	無回答	合計
回答数	219	372	133	52	34	14	824
構成比	26.6%	45.1%	16.1%	6.3%	4.1%	1.7%	100.0%

■保険年金

(26) 国民健康保険などの社会保障制度により、病気にかかっても安心して暮らすことができていると思いますか。

	そう思う	どちらかといえば そう思う	どちらかといえば そう思わない	そう思わない	わからない	無回答	合計
回答数	172	322	169	87	61	13	824
構成比	20.9%	39.1%	20.5%	10.6%	7.4%	1.6%	100.0%

■生活支援・福祉活動

(27) もしもの場合の必要なときに、とより近所の助け合いや市民活動団体などの支援があり、地域で支え合う体制が整っていると思いますか。

	そう思う	どちらかといえば そう思う	どちらかといえば そう思わない	そう思わない	無回答	合計
回答数	59	274	305	163	23	824
構成比	7.2%	33.3%	37.0%	19.8%	2.8%	100.0%

■市街地整備

(28) 都市計画事業の推進により秩序ある、安全で安心な美しいまちなみが形成されていると思いますか。

	そう思う	どちらかといえば そう思う	どちらかといえば そう思わない	そう思わない	わからない	無回答	合計
回答数	29	273	289	149	65	19	824
構成比	3.5%	33.1%	35.1%	18.1%	7.9%	2.3%	100.0%

(29) 駅前や市街地が整備され、人々が集いにぎわっていると思いますか。

	そう思う	どちらかといえば そう思う	どちらかといえば そう思わない	そう思わない	わからない	無回答	合計
回答数	15	109	320	314	51	15	824
構成比	1.8%	13.2%	38.8%	38.1%	6.2%	1.8%	100.0%

■道路

(30) 道路が整備され、人や車が安全に通行できていると思いますか。

	そう思う	どちらかといえば そう思う	どちらかといえば そう思わない	そう思わない	わからない	無回答	合計
回答数	54	279	254	209	15	13	824
構成比	6.6%	33.9%	30.8%	25.4%	1.8%	1.6%	100.0%

■公園緑地

(31) 公園整備や緑化が進み、うるおいのある生活を送ることができていると思いますか。

	そう思う	どちらかといえば そう思う	どちらかといえば そう思わない	そう思わない	わからない	無回答	合計
回答数	65	315	234	149	47	14	824
構成比	7.9%	38.2%	28.4%	18.1%	5.7%	1.7%	100.0%

■治水

(32) 河川が整備され、浸水被害にあうことがなく、安心して暮らすことができていると思いますか。

	そう思う	どちらかといえば そう思う	どちらかといえば そう思わない	そう思わない	わからない	無回答	合計
回答数	127	383	140	93	70	11	824
構成比	15.4%	46.5%	17.0%	11.3%	8.5%	1.3%	100.0%

■住環境

(33) 住宅環境が整備され、快適な生活が確保されていると思いますか。

	そう思う	どちらかといえば そう思う	どちらかといえば そう思わない	そう思わない	わからない	無回答	合計
回答数	84	421	182	68	50	19	824
構成比	10.2%	51.1%	22.1%	8.3%	6.1%	2.3%	100.0%

■上水道

(34) 安定的に安全な水道水が供給され、安心して水を利用（飲用）できると思いますか。

	そう思う	どちらかといえば そう思う	どちらかといえば そう思わない	そう思わない	わからない	無回答	合計
回答数	358	354	51	25	19	17	824
構成比	43.4%	43.0%	6.2%	3.0%	2.3%	2.1%	100.0%

■学校教育

(35) 子ども一人ひとりにあった教育が提供され、学力・体力、社会性が身についていると思いますか。

	そう思う	どちらかといえば そう思う	どちらかといえば そう思わない	そう思わない	わからない	無回答	合計
回答数	45	265	198	74	217	25	824
構成比	5.5%	32.2%	24.0%	9.0%	26.3%	3.0%	100.0%

(36) 学校施設や設備が整備され、快適で安全な教育環境の中で、子どもたちが学習していると思いますか。

	そう思う	どちらかといえば そう思う	どちらかといえば そう思わない	そう思わない	わからない	無回答	合計
回答数	66	320	140	47	227	24	824
構成比	8.0%	38.8%	17.0%	5.7%	27.5%	2.9%	100.0%

■教育環境

(37) 青少年が社会の一員として意欲を持って行動し、健やかに成長していると思いますか。

	そう思う	どちらかといえば そう思う	どちらかといえば そう思わない	そう思わない	無回答	合計
回答数	26	293	324	131	50	824
構成比	3.2%	35.6%	39.3%	15.9%	6.1%	100.0%

(38) 子どもから大人まで、それぞれの世代や生活にあった教育の場が整っていると思いますか。

	そう思う	どちらかといえば そう思う	どちらかといえば そう思わない	そう思わない	無回答	合計
回答数	29	267	343	136	49	824
構成比	3.5%	32.4%	41.6%	16.5%	5.9%	100.0%

(39) 子どもたちが健やかに成長するために、家庭・学校・地域が協力して取り組んでいると思いますか。

	そう思う	どちらかといえば そう思う	どちらかといえば そう思わない	そう思わない	無回答	合計
回答数	55	362	252	108	47	824
構成比	6.7%	43.9%	30.6%	13.1%	5.7%	100.0%

■生涯学習

(40) 日常生活をより豊かなものにするために、生活上の課題解決方法を学ぶことや、趣味を生かした文化活動、レクリエーションを行う生涯学習活動に参加していますか。

	よく参加する	ときどき参加する	あまり参加しない	参加しない	無回答	合計
回答数	41	96	224	444	19	824
構成比	5.0%	11.7%	27.2%	53.9%	2.3%	100.0%

(41) 子どもやその子どもを取り巻く大人も含めて、読書活動を推進する機運が高まっていると思いますか。

	そう思う	どちらかといえば そう思う	どちらかといえば そう思わない	そう思わない	無回答	合計
回答数	16	130	335	297	46	824
構成比	1.9%	15.8%	40.7%	36.0%	5.6%	100.0%

(42) 男性も女性も、意欲に応じて、あらゆる分野（家庭、地域、職場）で活躍できていると思いますか。

	そう思う	どちらかといえば そう思う	どちらかといえば そう思わない	そう思わない	無回答	合計
回答数	23	231	348	183	39	824
構成比	2.8%	28.0%	42.2%	22.2%	4.7%	100.0%

■文化・交流

(43) 音楽・芸術などの文化活動や、他の地域・国々の人々との交流活動に参加し、心豊かに生活していますか。

	そう思う	どちらかといえば そう思う	どちらかといえば そう思わない	そう思わない	無回答	合計
回答数	30	141	314	298	41	824
構成比	3.6%	17.1%	38.1%	36.2%	5.0%	100.0%

(44) 外国人住民と相互理解、交流ができていると思いますか。

	そう思う	どちらかといえば そう思う	どちらかといえば そう思わない	そう思わない	無回答	合計
回答数	8	81	280	402	53	824
構成比	1.0%	9.8%	34.0%	48.8%	6.4%	100.0%

■地域経営

(45) NPOやボランティアなどの市民団体の活動に参加・協力したいと思いますか。

	積極的に 行いたい	できれば 行いたい	できれば 行いたくない	行う必要は ない	わからない	無回答	合計
回答数	21	294	211	33	238	27	824
構成比	2.5%	35.7%	25.6%	4.0%	28.9%	3.3%	100.0%

■課税・収納

(46) 市税が公平・適正に課税・収納されていると思いますか。

	そう思う	どちらかといえば そう思う	どちらかといえば そう思わない	そう思わない	無回答	合計
回答数	46	262	258	211	47	824
構成比	5.6%	31.8%	31.3%	25.6%	5.7%	100.0%

■行政事務管理

(47) 市役所の事務が、効率的かつ適切に行われていると思いますか。

	そう思う	どちらかといえば そう思う	どちらかといえば そう思わない	そう思わない	無回答	合計
回答数	67	380	197	141	39	824
構成比	8.1%	46.1%	23.9%	17.1%	4.7%	100.0%

■議会運営

(48) 議会活動が市民にわかりやすく説明されていると思いますか。

	そう思う	どちらかといえば そう思う	どちらかといえば そう思わない	そう思わない	無回答	合計
回答数	26	205	298	256	39	824
構成比	3.2%	24.9%	36.2%	31.1%	4.7%	100.0%

4. 江南市のまちづくり

問 4

(1) 江南市では、「住む」「働く」「学ぶ」「交流する」「楽しむ」「憩う」などの広い意味での生活機能が充実した「暮らしやすい生活都市」をめざし、政策を進めています。それはどの程度実現されているとお考えですか。

都市機能		上段：回答数、下段：構成比					合計
		高い	やや高い	やや低い	低い	無回答	
住む (利便性)	1)日用品の買い物の便利さ	228 27.7%	412 50.0%	124 15.0%	38 4.6%	22 2.7%	824 100.0%
	2)家電・電化製品などの買い物の便利さ	185 22.5%	397 48.2%	169 20.5%	49 5.9%	24 2.9%	824 100.0%
	3)公共交通（バス、鉄道）による、市内の移動の便利さ	59 7.2%	165 20.0%	286 34.7%	286 34.7%	28 3.4%	824 100.0%
	4)自家用車による、市内の移動の便利さ	201 24.4%	386 46.8%	160 19.4%	39 4.7%	38 4.6%	824 100.0%
	5)鉄道による、市外への移動の便利さ	152 18.4%	336 40.8%	205 24.9%	100 12.1%	31 3.8%	824 100.0%
	6)駅や駅周辺施設の使いやすさ	35 4.2%	158 19.2%	371 45.0%	234 28.4%	26 3.2%	824 100.0%
	7)公共施設へのアクセスの良さ	66 8.0%	302 36.7%	293 35.6%	129 15.7%	34 4.1%	824 100.0%
	8)公共施設の利用しやすさ	67 8.1%	295 35.8%	316 38.3%	110 13.3%	36 4.4%	824 100.0%
住む (快適性)	9)住宅事情の良さ	56 6.8%	375 45.5%	273 33.1%	69 8.4%	51 6.2%	824 100.0%
	10)治安の良さ	62 7.5%	416 50.5%	255 30.9%	64 7.8%	27 3.3%	824 100.0%
	11)歩行の安全性の高さ	48 5.8%	320 38.8%	323 39.2%	106 12.9%	27 3.3%	824 100.0%
	12)まちなみ・景観の美しさ	36 4.4%	286 34.7%	364 44.2%	110 13.3%	28 3.4%	824 100.0%
	13)生活環境の快適さ	24 2.9%	276 33.5%	349 42.4%	153 18.6%	22 2.7%	824 100.0%
働く	14)雇用の場・機会の多さ	2 0.2%	90 10.9%	453 55.0%	219 26.6%	60 7.3%	824 100.0%
	15)商売や事業のしやすさ	5 0.6%	96 11.7%	430 52.2%	215 26.1%	78 9.5%	824 100.0%
	16)通勤・通学のしやすさ	61 7.4%	315 38.2%	297 36.0%	99 12.0%	52 6.3%	824 100.0%
学ぶ	17)教育環境の良さ・充実度	29 3.5%	366 44.4%	294 35.7%	57 6.9%	78 9.5%	824 100.0%
	18)子育て環境の良さ・充実度	30 3.6%	354 43.0%	292 35.4%	69 8.4%	79 9.6%	824 100.0%
	19)生涯学習環境の良さ・充実度	20 2.4%	297 36.0%	349 42.4%	83 10.1%	75 9.1%	824 100.0%
交流する ・楽しむ	20)娯楽・レジャーの機会・場の豊富さ	22 2.7%	166 20.1%	411 49.9%	177 21.5%	48 5.8%	824 100.0%
	21)文化・芸術活動の機会・場の豊富さ	16 1.9%	180 21.8%	416 50.5%	162 19.7%	50 6.1%	824 100.0%
	22)スポーツの機会・場の豊富さ	20 2.4%	184 22.3%	425 51.6%	140 17.0%	55 6.7%	824 100.0%
	23)地域活動の機会・場の豊富さ	35 4.2%	331 40.2%	324 39.3%	85 10.3%	49 5.9%	824 100.0%
	24)近所付き合いのしやすさ	49 5.9%	341 41.4%	309 37.5%	92 11.2%	33 4.0%	824 100.0%
	25)伝統文化・歴史に親しむ機会・場の豊富さ	15 1.8%	155 18.8%	430 52.2%	177 21.5%	47 5.7%	824 100.0%
憩う	26)自然環境の豊かさ	74 9.0%	356 43.2%	278 33.7%	80 9.7%	36 4.4%	824 100.0%
	27)公園・緑地などの憩いの場の豊富さ	72 8.7%	321 39.0%	288 35.0%	112 13.6%	31 3.8%	824 100.0%

- (2) 「暮らしやすい生活都市」を実現するために、市では今後、次の取り組みが重要であると考えています。あなたのお考えに近いものはどれですか。(3つ選択)

	回答数	割合
地域全体で地域の安心・安全を守る取り組みを進める	309	37.5%
最低限度の生活の保障（セーフティネット）を整える	308	37.4%
市民相互の支え合いを強化する	164	19.9%
都市生活基盤を整備する	228	27.7%
地域の雇用や活性化につながる産業の振興を推進する	224	27.2%
「事後対策型」から「予防・自立支援型」への転換を図る	297	36.0%
地域で生きがいをもって活躍するための場・しくみを整える	114	13.8%
次世代を担う人づくりを強化する	157	19.1%
地域全体で子育てをサポートするしくみ・体制を整える	288	35.0%
環境と市民生活の共生・調和に向けた取り組みを推進する	206	25.0%
合計	2,295	-

割合＝回答数／回答者数（n=824）

5. スポーツ振興のあり方

問 5

- (1) あなたは、今後どのようなスポーツ活動の充実を望みますか。(3つまで選択)

	回答数	割合
市民運動会	135	16.4%
市民マラソン大会	122	14.8%
各種スポーツ大会	143	17.4%
各種スポーツ教室	346	42.0%
生涯スポーツ（軽スポーツ）大会	205	24.9%
地域（区）のスポーツ行事	145	17.6%
スポーツ相談員・指導者の活動	97	11.8%
各種スポーツ団体・クラブの活動	189	22.9%
野外レクリエーション	236	28.6%
その他	26	3.2%
合計	1,644	-

割合＝回答数／回答者数（n=824）

(2) あなたは、今後どのようなスポーツ施設の充実を望みますか。

	回答数	構成比
室内競技場	53	6.4%
温水プール	282	34.2%
武道館	6	0.7%
トレーニング室	132	16.0%
テニスコート	24	2.9%
多目的グラウンド	86	10.4%
野球場・ソフトボール場	17	2.1%
その他	13	1.6%
わからない	94	11.4%
無回答	117	14.2%
合 計	824	100.0%

6. 「広報こうなん」について

問 6

(1) あなたは、市が発行する「広報こうなん」を読んでいますか。

	読んでいる	ときどき読んでいる	あまり読んでいない	読んでいない	無回答	合計
回答数	469	218	65	53	19	824
構成比	56.9%	26.5%	7.9%	6.4%	2.3%	100.0%

(2) 近年、多くの文書で、書字方向が「縦書き」から「横書き」に変わってきています。「広報こうなん」についても、「横書き・左開き製本にしてほしい」との要望が聞かれるようになってきましたが、あなたはどのように考えますか。

	従来どおり「縦書き・右開き製本」を希望する	「横書き・左開き製本」への変更を希望する	どちらでもよい	無回答	合計
回答数	332	70	399	23	824
構成比	40.3%	8.5%	48.4%	2.8%	100.0%

7. 住宅用火災警報器の設置状況

問 7

(1) お住まいの住宅には、住宅用火災警報器を設置していますか。

	設置している	設置していない	無回答	合計
回答数	491	327	6	824
構成比	59.6%	39.7%	0.7%	100.0%

(2) 設置していない理由は何ですか。

※問 7(1)で、「設置していない」を選んだ人が回答。

	今後の設置を予定している	義務化を知らなかった	金銭的に負担が大きい	詳細がわからない	その他	無回答	合計
回答数	135	29	86	32	37	8	327
構成比	41.3%	8.9%	26.3%	9.8%	11.3%	2.4%	100.0%

8. ご意見・ご提案

自由意見は回答者全体の約 39%から回答がありました。寄せられた意見を分類した項目ごとの件数は以下のとおりです（1人の意見が複数の項目にわたる場合は、意見を項目ごとに分割してカウントしています）。

防災・防犯・治安に関する意見	17 件	道路・河川に関する意見	60 件
交通安全に関する意見	13 件	公園・緑化に関する意見	38 件
窓口・行政サービスに関する意見	12 件	上下水道に関する意見	17 件
公共交通に関する意見	26 件	教育に関する意見	4 件
産業（商工業・農業・観光・雇用）に関する意見	32 件	生涯学習・文化・スポーツに関する意見	37 件
自然環境・生活環境に関する意見	28 件	市民協働、自治会活動などに関する意見	6 件
ごみに関する意見	15 件	広報・広聴に関する意見	5 件
高齢者に関する意見	9 件	行財政運営・職員・税に関する意見	34 件
子育てに関する意見	29 件	議員・議会に関する意見	7 件
医療・福祉全般に関する意見	14 件	その他	40 件
まちづくり（駅・公共施設・都市計画など）に関する意見	46 件	アンケートに対する意見	10 件