

Ⅲ しごとづくり分野

柱1 地域の雇用を支える産業の育成支援【商工観光・雇用就労】

多くの観光客が訪れ、地域経済が活性化し、地域に雇用の場が確保され、にぎわいと活力あふれる、住みよいまちとなっている

柱2 農業の安定経営と農業施設管理【農業振興】

効率的で安定的な農業が営まれ、地域の特色ある農産物が育てられている

～ 10年後の江南市を担う若い世代の声～

江南市の魅力

- 曼陀羅寺など歴史的な遺産が多く残っている
- 藤まつりを日本中に発信していきたい
- 江南市の特産物を他の地域の人にも知ってもらいたい

中学生

江南市の課題

- 企業が少ないイメージ
- 駅周りに魅力がない
- 直売所をつくったり、朝市が活発になると高齢者などが外に出る機会が増えて、農業が盛んになる
- 他市町との観光の連携
- 藤まつり以外にも、季節を問わず人が集まるような場所やイベント等があると良い

新成人

**市長だったら
やってみたいこと**

- 伝統的な産業を活かして、全国や海外からも人が訪れるようなお祭りをひらきたい
- 江南市のB級グルメや特産品の売り場を、名古屋駅の一面につくりたい
- 江南市をもっとPRし、工場や会社を多くして、暮らしを豊かにして住みやすいまちにしたい

中学生

出典：第3回江南市タウンミーティング（成人の集い実行委員会）
第6次江南市総合計画の策定に向けた中学生アンケート調査

Ⅲ しごと
柱 1

地域の雇用を支える産業の育成支援
— 商工観光・雇用就労 —

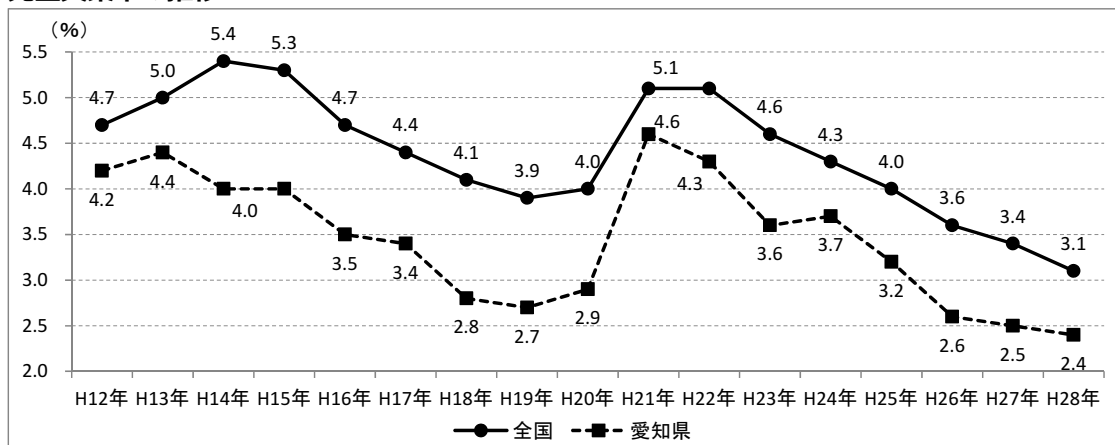
現状と課題

国の経済政策の下で、緩やかな景気回復基調が続く中、中小企業の事業者数の減少のペースは以前より緩やかになってはいますが、売上高は伸び悩んでいる状況です。郊外型大型店舗の進出やネットショッピングの普及など、消費者の購買動向も変化しています。雇用においては、完全失業率及び有効求人倍率^{注1}が平成20年に発生したリーマンショック前の水準に回復したものの、少子高齢化による労働力人口の減少が見込まれます。観光においては、インバウンド^{注2}観光の進展により外国人観光客が増加しています。また、日本人観光客のニーズも多様化し、地域の人々との交流や地域での体験プログラムを重視する傾向にあります。

江南市においては、中心市街地の商店街は活気を取り戻せず、地場産業のインテリア織物業も停滞しており、中小企業のすべての業種において人手不足を経営上の問題としている状況が続いています。また、観光においては、祭りやイベントが中心となっており、新たな観光資源の発掘が課題となっています。

このようなことから、創業・起業の推進、企業誘致による新規企業の進出や市内中小企業への支援の充実により、地域経済の活性化を図り、若い世代の就職機会の確保や女性、高齢者などが働き続けられる就労環境の創出と安定した雇用の確保が求められています。また、藤のまち江南ならではのブランド力を高め、信長公や生駒氏にまつわる郷土の歴史・文化資源を活用したイベントの開催、地酒や乳飲料の製造会社などの施設・工場の見学などを新たな観光需要の創出につなげるため、企業との連携や、産業と観光が一体となったにぎわいづくりにより、交流人口を増大する観光まちづくりが求められています。

■完全失業率の推移

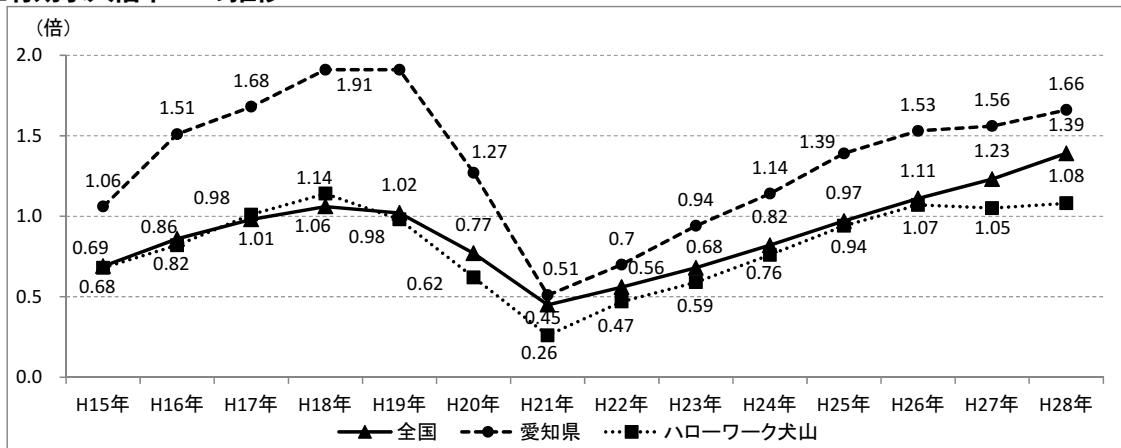


資料：総務省統計局「労働力調査」

注1 有効求人倍率：求職者に対する求人数の割合をいい、「有効求人数」を「有効求職者数」で除して得る。

注2 インバウンド：外国人旅行者を自国へ誘致すること。「経済財政運営と構造改革に関する基本方針 2002」に従い平成15年から本格的に始まったピジット・ジャパン・キャンペーンで知られる。

■有効求人倍率^{注1}の推移



注) 季節調査値、年度平均値、新規学卒者を除き、パートタイムを含む
資料: 厚生労働省「一般職業紹介状況」、ハローワーク犬山年報

10年後のすがた

市内商工業の発展、並びに企業誘致による新規企業の立地が進むことにより、地域経済が活性化している。それにより安定した雇用が確保され、若者や女性、高齢者など、すべての働く意欲のある人が生きがいをもって働いている。また、観光資源のブランド力が高まり、市内外に本市の魅力が伝わることで交流人口が増えている。
その結果、経済的に自立した、活力とにぎわいのあるまちとなっている。

行政の使命

地域全体が活力あるまちになるよう、商店街の活性化、市内企業の定着、創業・起業に対する支援などを積極的に推進する。また、交通アクセスの良さなどの利点を活かし、既存の工業地への企業誘致を推進するとともに、新たな工業用地の確保を図る。
公共職業安定所（ハローワーク）と連携し、求人・求職活動環境の向上を図る。また、既存の観光資源のブラッシュアップと新たな観光資源の発掘を推進し、イベントとの連携により市内を巡る魅力を向上させた観光プランを構築し、さらなる観光客の誘致を図る。

成果目標

全体目標：多くの観光客が訪れ、地域経済が活性化し、地域に雇用の場が確保され、にぎわいと活力あふれる、住みよいまちとなっている

指標名	単位	基準値	目標値		説明
			H35	H39	
市内に魅力ある商業施設があり、市外へ出ることなく買い物できると感じる市民の割合	%	59.5 (H29)	63.0	65.0	市民満足度調査により測定。
地場産業を中心に産業が活性化し、地元での雇用の場が確保されていると感じる市民の割合	%	3.5 (H28)	7.0	7.0	市民満足度調査により測定。
江南市の魅力を広く発信し、多くの観光客でにぎわっていると感じる市民の割合	%	7.8 (H28)	10.0	16.0	市民満足度調査により測定。

第6次江南市総合計画

個別目標①：商工業の振興により、活気のある地域社会となっている

指標名	単位	基準値	目標値		説明
			H35	H39	
中小企業支援策が十分であると回答した事業所の割合	%	2.0 (H28)	15.0	20.0	事業所景況調査により測定。

●行政の取り組み

基本施策	施策内容	主な事務事業
商工業の活性化と企業誘致の推進	商工業の活性化のため、地場産業振興や企業誘致、商工業団体への補助、中小企業の資金繰り支援及び創業支援を行う。	<ul style="list-style-type: none"> ・地場産業活力向上事業 ・創業支援事業★ ・企業誘致等推進事業★ ・商工業補助事業★ ・中小企業金融円滑化事業

個別目標②：地域に雇用の場が確保され、生き生きと働いている

指標名	単位	基準値	目標値		説明
			H35	H39	
ハローワーク犬山管内の有効求人倍率 ^{注1}	倍	1.08 (H28)	1.00	1.00	ハローワーク犬山管内の労働市場の需給状況を測定するもの。

●行政の取り組み

基本施策	施策内容	主な事務事業
労働環境の整備	生き生きと働くことができる環境づくりを進めるため、就労対策及び勤労者への支援をする。	<ul style="list-style-type: none"> ・就業相談等運営事業 ・中小企業退職金共済加入促進補助事業 ・すいとびあ江南維持運営事業 ・すいとびあ江南施設改修事業

個別目標③：市民は地域の観光資源に親しみ、多くの観光客が訪れて、地域が活性化している

指標名	単位	基準値	目標値		説明
			H35	H39	
観光客数	人	1,805,038 (H28)	1,900,000	2,000,000	市内の観光のにぎわいを、市内観光地点への入込客数で測定するもの。

●行政の取り組み

基本施策	施策内容	主な事務事業
観光事業の推進	多くの人が訪れ、にぎわいのある地域とするため、観光事業を推進する。	<ul style="list-style-type: none"> ・観光推進事業★ ・江南市民花火大会補助事業 ・藤まつり開催事業

注1 有効求人倍率：求職者に対する求人数の割合をいい、「有効求人数」を「有効求職者数」で除して得る。

市民協働のモデル

市民協働事業

●**就業相談等運営事業**

・いちのみや若者サポートステーションの受託団体のNPO^{注2}と連携して、出張相談や職業適性診断を行うなど若年者の就労相談に関する取り組みを行っています。

●**観光推進事業**

・江南市の歴史観光スポットをガイドでおもてなしをする江南市歴史ガイドの会と連携し、来訪者に江南の魅力を伝え、楽しんでいただく取り組みを行っています。

市民協働の推進に向けて

●**中小企業振興における関係支援団体などの連携**

・大企業、経済団体、金融機関、市民などと連携して、地域社会・地域経済を支える中小企業、小規模企業の支援に取り組みます。

関連する個別計画

➤ 江南市企業誘致等基本方針



児童工場見学会

注2 NPO：「Non-Profit Organization」または「Not-for-Profit Organization」の略称で、様々な社会貢献活動を行い、団体の構成員に対し、収益を分配することを目的としない団体の総称。

Ⅲ しごと
柱2

農業の安定経営と農業施設管理
— 農業振興 —

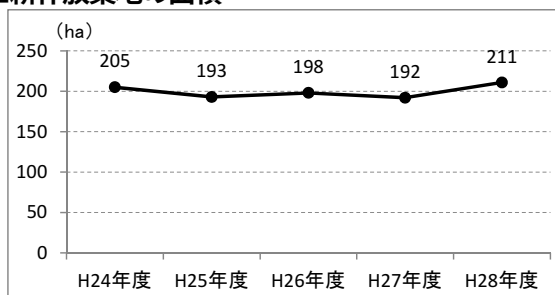
現状と課題

産業構造の変化により第一次産業は衰退の傾向にあり、若い世代の農業人口は年々減少し、それに伴い農業従事者の平均年齢が上がっています。また、農業従事者数の減少とあわせて、耕作放棄地が問題となっています。また、農業の基盤となる農業用施設については、戦後の高度経済成長の時代に集中的に整備が進められてきたもので、老朽化が進展しています。

江南市においても、農業従事者の高齢化や担い手不足により、耕作放棄地が増加し、農地の有効利用や適正管理が課題となっています。また、農業用施設については、経年劣化による機能低下が進んでおり、農業の安定経営を図るためにも更新などによる機能回復や今後予想される災害への対策が必要となっています。

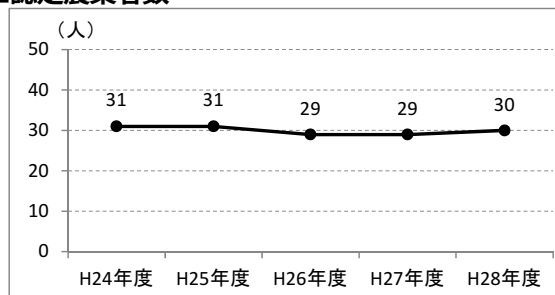
このようなことから、農業参入への規制緩和や就農支援を背景に、企業の農業参入や青年の新規就農を支援し、新たな担い手として、確保するとともに、直売所などの新たな販路確保とあわせて積極的な支援が求められています。一方、農業用施設の維持管理を担う土地改良区の負担は大きくなってきており、構成員である農業従事者への負担が、地域農業の衰退につながる恐れがあるため、適切な支援が求められています。

■耕作放棄地の面積



資料：農政課

■認定農業者数



資料：農政課

10年後のすがた

若い世代の継続的な就農により、認定農業者^{注1}が確保され、中間管理機構の活発な活用により、農地の集約化が進み、効率的な耕作が行われることで、耕作放棄地の増加が抑制されている。

また、農業用施設の老朽化対策が行われるなどの適正な維持管理が行われ、安定的な農業経営が行われている。

その結果、地域の特色ある農産物が育てられるとともに、地産地消^{注2}が図られるなど、効率的で安定的な地域農業が営まれている。

行政の使命

地域全体の農業に活力が出るよう、新規就農者の定着や中間管理機構を通じた支援などを積極的に推進するとともに、耕作放棄地の増加の抑制を図るなど適切な農地の保全を推進する。

関係機関と連携を図り、地域の農産物のPRや販売促進を推進するため、イベントや朝市などの開催の支援を実施する。

農業経営を維持していく上で、必要不可欠な農業用施設の老朽化対策を積極的に支援する。

注1 認定農業者：農業経営の改善に関する目標などを記載した農業経営改善計画を作成し、市町村長の認定を受けた農業者のこと。

注2 地産地消：「地域生産－地域消費」を略した言葉で、地域で生産されたものを地域で消費すること。

成果目標

全体目標：効率的で安定的な農業が営まれ、地域の特色ある農産物が育てられている

指標名	単位	基準値	目標値		説明
			H35	H39	
効率的で安定的な農業が営まれ、地域の特色ある農産物が育てられていると感じる市民の割合	%	17.5 (H28)	18.0	18.0	市民満足度調査により測定。

個別目標①：農業従事者の経営が安定し、農地や農業用施設が適正に保全され、農地が有効活用されている

指標名	単位	基準値	目標値		説明
			H35	H39	
認定農業者数	人	30 (H28)	30	30	地域農業の担い手の充足度を測定するもの。
担い手への農地の利用集積面積	ha	8.2 (H28)	15	20	農地が効率的に有効利用されている状態を測定するもの。
市民菜園の面積	㎡	40,484 (H28)	40,484	40,484	市民が農業に親しめる場の提供の充実を測定するもの。

●行政の取り組み

基本施策	施策内容	主な事務事業
農業の安定経営のための支援と農業用施設の適正管理	農業経営の安定化を図るため、農業の振興、農地の保全管理及び指導を実施する。また、農作物の生産性を向上させるため、農業用施設の整備と維持管理を行う。	<ul style="list-style-type: none"> ・農業振興事業★ ・担い手育成支援事業 ・県営水質保全対策事業（昭和用水地区）負担事業 ・県営震災対策農業水利施設整備事業（中般若地区）負担事業 ・宮田導水路上部整備事業 ・江南市土地改良区施設維持管理補助事業

市民協働のモデル

市民協働事業

●市民農産物秋の収穫祭開催事業

- ・市民・団体・企業が、品評会への出品やイベントに参加することで、地域住民と交流しながら、地域農産物や農業の意義を理解していただく取り組みを行っています。

関連する個別計画

- 江南市農業振興地域整備計画（H27～H36）
- 第2次江南市食育推進計画（H27～H31）
- 宮田導水路上部利用計画（H22～H31）
- 江南市田園環境整備マスタープラン



曼陀羅寺公園の藤