

Konan

広報こうなん

令和8年

Vol.1141

5

パン職人のワールドカップに日本代表として出場し、第4位の成績を収めた澤田さん(ベーカリー「ハンス・ペーター」代表)が藤花ちゃんのパンを焼き上げました。



江南のこれからに

あなたのアイデアを

総合計画市民会議
メンバー募集！

問合せ 企画課 (☎54-1117)



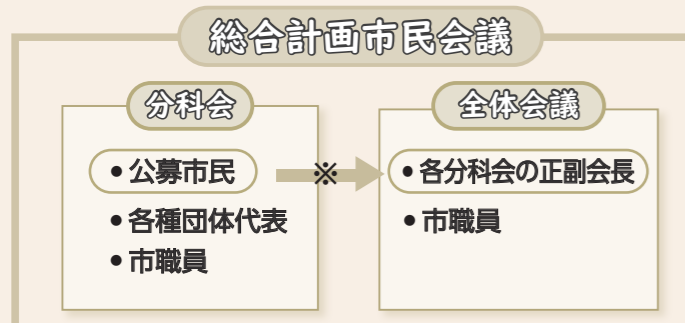
江南市の「いいね！」と思うところや可能性を話し合い、目指す「ミライ」を考える市民会議の委員を募集します。
市民会議では3つのテーマ（都市、共生、地域）に分かれて話し合いを行い、全体会議で意見をまとめます。



総合計画とは？

まちづくりの考え方や目標を明らかにした市の最も重要な計画です。

会議の構成



※各分科会は定員8人、全体会議は定員9人です。
※正副会長に選出された方は、全体会議にも参加します。

分科会の構成

1. 都市分野
環境、都市計画、道路、上下水道、産業、観光など
2. 共生分野
教育、生涯学習、高齢者、子育て、福祉など
3. 地域分野
防災、消防、地域協働、市民生活、行財政など



専門知識不要！
話し合うことが好きな方大歓迎！



開催予定
 ・全体会議…8月～令和9年7月に5回程度
 ・分科会…8月～令和9年3月に4回程度
 ※原則、月曜～金曜日の昼間

応募資格 市内在住、在勤または在学で18歳以上の方

募集人員 9人（各分科会3人）
 ※書類選考。後日結果をお知らせします。

任期 委嘱日～令和10年3月31日

謝礼 1回2700円

申込・問合せ 5月1日(金)～29日(金)に応募用紙（企画課、市ホームページに用意）、「応募の動機とみんなで実現したいまちの姿」をテーマにした作文（400字程度）を郵送、Eメールまたは直接企画課（〒483-8701（住所不要）☎54-1117 Eメールseisaku@city.konan.lg.jp）へ。



皆さんに知ってほしい

犬や猫のこと



生涯に一度、飼い犬の登録を

生後91日以上の子犬を飼っている方は、飼い犬の登録と狂犬病予防注射が義務付けられています。

登録はその犬の生涯に1回、予防注射は毎年1回行う必要があります。

詳しくは、市ホームページまたは動物病院にお問い合わせください。

問合せ 保健センター (☎58-6063)

詳しくは



猫と幸せに暮らすために

■猫を飼っている方へ

交通事故に遭う、病気に感染するなど、屋外飼育は猫にとって危険です。ふん尿などで迷惑をかけないよう室内飼育と終生飼育をお願いします。特にもらい手のない子猫が不幸な運命をたどることのないよう、親猫の避妊、去勢手術を検討してください。

■飼い主のいない猫（野良猫）に餌を与えている方へ

猫に無責任に餌を与えることで、近所に迷惑をかける原因になることがあります。猫が好き、嫌い、苦手などさまざまな思いの方が住んでいます。地域でのルール作りや、近所の方々の理解を得ることで、トラブルを未然に防ぐことができます。

■子猫を見つけた方へ

触らずに見守る 子猫のそばには、必ず親猫がいて子育てをしています。目が見えるようになり、動けるようになると親猫が連れて移動しますが、人間が触れると親猫は身の危機を感じて子育てを放棄してしまいます。

里親を探す 友人や知人に声かけや、SNSや情報誌などを活用しましょう。

箱に入っていたら 警察に届けてください。猫を捨てる行為は「遺棄犯罪」です。動物の愛護及び管理に関する法律により罰せられます。

問合せ 環境課 (☎50-0207)

飼い犬のしつけでお困りの方へ

県動物愛護センター尾張支所では、しつけの失敗などで問題行動をする犬の相談や早期に犬のしつけを希望する方へ、愛犬と同伴での相談を随時行っています（電話予約制）。

問合せ 県動物愛護センター尾張支所（一宮市浅井町西海戸字余陸寺31-1 ☎0586-78-2595）

犬、猫の引き取り

新しい飼い主を探すことをお願いしていますが、やむを得ない場合に限り、県動物愛護センター尾張支所が引き取ります。依頼時に本人確認書類をお持ちください（手数料がかかります）。

問合せ 県動物愛護センター尾張支所（一宮市浅井町西海戸字余陸寺31-1 ☎0586-78-2595）

ペットのふん・尿は必ず片付けを

ペットのふん・尿を放置すると他の方の迷惑になります。散歩には、スコップ、ビニール袋、水などを持ち歩き、責任をもって必ずふんを持ち帰り、尿を洗い流すなどの後始末をしてください。

なお、ふん害を防止するため、啓発看板を無料で貸し出しています。希望する方は環境課へお申し込みください。

問合せ 環境課 (☎50-0207)



5月から

防災気象情報が新しくなります



問合せ 防災安全課 (☎50-0173)

国土交通省水管理・国土保全局と気象庁は、5月から新たな防災気象情報の運用を開始します。

新たな防災気象情報

	河川氾濫	大雨	土砂災害	高潮	とるべき行動
	1級河川などの大河川の氾濫	低地の浸水や大河川以外の氾濫	急傾斜地のがけ崩れや土石流	海水面の上昇や波の打ち上げによる浸水	
警戒レベル5相当	レベル5 氾濫特別警報	レベル5 大雨特別警報	レベル5 土砂災害特別警報	レベル5 高潮特別警報	命の危険 直ちに安全確保!
~~~~~警戒レベル4までに危険な場所から必ず避難!~~~~~					
警戒レベル4相当	レベル4 氾濫危険警報	レベル4 大雨危険警報	レベル4 土砂災害危険警報	レベル4 高潮危険警報	危険な場所から全員避難
警戒レベル3相当	レベル3 氾濫警報	レベル3 大雨警報	レベル3 土砂災害警報	レベル3 高潮警報	避難に時間を要する人は早めに避難、避難の準備など
警戒レベル2	レベル2 氾濫注意報	レベル2 大雨注意報	レベル2 土砂災害注意報	レベル2 高潮注意報	避難行動を確認 (避難行動や避難ルート、避難のタイミングなど)
警戒レベル1	早期注意情報				災害への心構えを高める

## 主な変更点

**1 警報・注意報にレベルが付記**

発令された警報・注意報に対応する警戒レベルを分かりやすくするため、**名称にレベルの数字が付記されます。**

**2 「警戒レベル4相当」の情報は「危険警報」として発表**

危険な場所から避難が必要であるレベル4相当の情報が**「危険警報」として発表**されます。

**3 河川氾濫の危険度の伝え方を変更**

河川の区分に応じて**伝え方が変わります。**また、「レベル5氾濫特別警報」が新設されます。

**早めの避難を心がけてください!**

レベル3警報やレベル4危険警報が発令されたら、市の避難指示などに十分注意し、大雨で危険度が高い地域を地図で表示する「キキクル」や河川情報などを確認し、危険な場所にいる方は早めの避難を心がけてください。

キキクル

豊臣秀吉・秀長兄弟のルーツは江南市にあり!?

## 歴史講演会 ~尾張国飛保村雲から天下人へ~

期日 **5.24**日  
場所 すいとぴあ江南

豊臣秀吉・秀長兄弟の出生の謎に迫る講演会と家族で楽しめる催しを行います

### 講演会 多目的ホール 午後1時~

秀吉・秀長の出生は名古屋市とされていますが、秀吉が語った「尾張国飛保村雲」という地名を手がかりに秀吉・秀長と生母大政所(母親)との関係を考えます。

講師 **河内将芳**  
奈良大学文学部史学科



申込 先着順で5月1日(金)午前9時からウェブ申込または整理券を配布します。

- ・ウェブ申込…1人1枚まで
- ・整理券…1人2枚まで。すいとぴあ江南(午前9時~午後5時)で配布



### 豊臣兄弟歴史クイズ

館内に隠された歴史クイズを見つけ、正解を目指そう。

時間 午前10時~午後1時  
受付 フロント前  
対象者 小学生以上  
※未就学児は保護者同伴



その他にキッチンカーやふわふわドームもあるのじゃ。

時間 午前10時~午後3時  
※ふわふわドームは雨天中止

問合せ すいとぴあ江南 (☎53-5111)  
市観光協会事務局(商工観光課内 ☎50-0185)

令和9年4月1日採用

## 江南市職員採用試験

問合せ 秘書人事課 (☎50-0294)

事務職(土木・建築)/消防職/保育職/保健職  
実務経験者枠での採用もあり

公務員筆記試験の対策は不要です!

受付期間 5月11日(月)~6月7日(日)午後5時  
第1次試験 6月21日(日)  
最終合格発表 7月下旬予定

※応募者多数の場合は、試験日を変更する場合があります。  
※新卒以外の方は、4月1日より前に採用する場合があります。

申し込み、募集要項など  
詳しくはこちら▶



# 議会のようす 令和8年3月定例会

2月19日から3月16日までの26日間の会期で開催された市議会3月定例会の審議結果などをお伝えします。

## 条例案 15件

公益的法人等への職員の派遣に関する条例の一部改正について	可決 (全員賛成)
江南市職員の給与に関する条例の一部改正について	可決 (全員賛成)
江南市行政手続条例の一部改正について	可決 (全員賛成)
江南市火災予防条例の一部改正について	可決 (全員賛成)
江南市下水道事業の設置等に関する条例の一部改正について	可決 (全員賛成)
江南市水道事業の設置等に関する条例の一部改正について	可決 (全員賛成)
江南市中央コミュニティ・センターの設置及び管理に関する条例の一部改正について	可決 (全員賛成)
江南市介護保険条例の一部改正について	可決 (全員賛成)
江南市後期高齢者医療に関する条例の一部改正について	可決 (全員賛成)
江南市国民健康保険税条例の一部改正について	可決 (賛成多数)
江南市乳児等通園支援事業の設備及び運営に関する基準を定める条例の一部改正について	可決 (全員賛成)
江南市立保育所の設置及び管理に関する条例の一部改正について(※)	可決 (賛成多数)
江南市立児童厚生施設等の設置及び管理に関する条例の一部改正について	可決 (賛成多数)
江南市老人福祉センターの設置及び管理に関する条例の廃止について	可決 (賛成多数)
江南市交通児童遊園の設置及び管理に関する条例の廃止について	可決 (賛成多数)

※議長を含む出席議員の3分の2以上の同意が必要な議案

## 一般議案 7件

専決処分の承認を求めることについて(令和7年度江南市一般会計補正予算(第8号))	承認 (全員賛成)
江南市固定資産評価審査委員会委員の選任について	同意 (全員賛成)
(仮称)宮田東・藤里統合保育園建設(建築)工事請負契約の締結について	可決 (全員賛成)
(仮称)宮田東・藤里統合保育園建設(管)工事請負契約の締結について	可決 (全員賛成)
市道路線の認定及び廃止について	可決 (全員賛成)
特定都市河川浸水被害対策推進事業古知野南小学校雨水貯留施設設置工事(週休2日)請負契約の締結について	可決 (全員賛成)
損害賠償の和解及び額を定めることについて	可決 (全員賛成)

## 補正予算案 10件

令和7年度江南市一般会計補正予算(第9号)	可決 (賛成多数)
令和7年度江南市一般会計補正予算(第10号)	可決 (全員賛成)
令和7年度江南市国民健康保険特別会計補正予算(第2号)	可決 (全員賛成)
令和7年度江南市国民健康保険特別会計補正予算(第3号)	可決 (全員賛成)
令和7年度尾張都市計画事業江南布袋南部土地区画整理事業特別会計補正予算(第1号)	可決 (全員賛成)
令和7年度江南市介護保険特別会計補正予算(第5号)	可決 (全員賛成)
令和7年度江南市水道事業会計補正予算(第6号)	可決 (全員賛成)
令和7年度江南市下水道事業会計補正予算(第4号)	可決 (全員賛成)
令和8年度江南市一般会計補正予算(第1号)	可決 (全員賛成)
令和8年度江南市水道事業会計補正予算(第1号)	可決 (全員賛成)

## 予算案 7件

令和8年度江南市一般会計予算	可決 (賛成多数)
令和8年度江南市国民健康保険特別会計予算	可決 (賛成多数)
令和8年度尾張都市計画事業江南布袋南部土地区画整理事業特別会計予算	可決 (全員賛成)
令和8年度江南市介護保険特別会計予算	可決 (全員賛成)
令和8年度江南市後期高齢者医療特別会計予算	可決 (賛成多数)
令和8年度江南市水道事業会計予算	可決 (全員賛成)
令和8年度江南市下水道事業会計予算	可決 (全員賛成)

## 報告 1件

損害賠償の和解及び額を定めることについての専決処分について	
-------------------------------	--

## 委員会提出議案 2件

江南市議会政務活動費の交付に関する条例の一部改正について	可決 (全員賛成)
議員の派遣について	可決 (全員賛成)

## 上程議案と審議結果

各議員の賛否▶ 

## 議会録画映像

一般質問の様子▶ 

3月定例会会議録の市ホームページへの掲載は6月中旬を予定しています。

## 一般質問



伊藤吉弘 江南新風クラブ



KTXアリーナ(江南市スポーツセンター)の駐車場確保について

**問** KTXアリーナの駐車場は、週末では半数以上、平日でも月に1、2回は満車になっていることである。その際は、民間施設の駐車場を厚意により借りているので、現在、臨時で駐車場として活用している旧北部学校給食センターの建物を撤去し更地にして駐車スペースを増やしてはどうか。

**答** 多数の参加者が見込まれる各種競技大会やイベントなどにおいては、休日の約半数以上は満車状態になり駐車場が不足している。満車になった場合には、まずは市の旧北部学校給食センターの臨時駐車場への誘導を行い、さらに駐車場が足りない場合は、民間施設に連絡を入れ、了承のもとにその駐車場を借りている。旧北部学校給食センターの跡地活用の意向を全庁的に照会したところ、KTXアリーナの駐車場として活用したいという意見があった。一方で、公共施設等総合管理計画に基づき、公共施設の統廃合などにより生じる遊休資産の売却や貸し付けにより、施設の更新費用に係る財源の確保を図ることも重要と考えているので、駐車場としての活用ニーズと財源確保の両面から、どのような活用方法が最適であるか、議会とも相談しながら検討を進めていきたい。



東猴史紘 江南新風クラブ



太陽光発電設備設置事業者への対応について

**問** 実際の工事開始からわずか1週間前にソーラーパネル設置に関する告知がなされ、住民説明会が開かれぬまま工事が開始される状況になったという声が寄せられた。地域と事業者のあつれきを生む原因となるため、農地転用許可申請の際に事業者へ住民向け説明会の実施を求める運用は可能か。

**答** 住民説明会の開催などを事業者に指示することは困難であるが、地元と良い関係を築いていくために説明会の開催は大変有効であるため、事業者へ市民から要望が出ていることを伝えていく。

## カラス対策について

**問** 各区へのカラス対策スタンドの貸し出しは高い評価を得ているが、「スタンドは設置場所となるお宅に頼み込まなければならないため設置が難しい」との意見があった。よって、通常のカラスよけネットの下に黒い日よけネットを挟む方法を改めて紹介してほしいがどうか。

**答** 区長・町総代会の資料に、地域独自の対策としての「日よけネットの活用紹介」について記載していく。

原稿は、議員個人の責任で作成・掲載しています。一般質問の録画映像は、二次元コードからご覧ください。



大藪豊数 江政クラブ



市窓口・電話受付時間短縮について

**問** 江南市には大企業がないことから法人税収は少なく、多くの市民の住民税で財政を賄っている。そうであれば住民サービスに特化して、市民がじっくり相談できる市役所にするのが良いのではないか。

**答** 市民に寄り添った丁寧な対応を基本として市民サービスの全体の質の維持・向上につなげる。

## タバケについて

**問** タバケの仕組みは。

**答** 市内の食品関連の協力店が、賞味期限が近い商品や余剰となった食品を出品し、それを市民などが購入することで、廃棄を減らすことを目的とした仕組みである。

**問** 利用促進はどう考えているか。

**答** 事業者と消費者に積極的に活用の啓発を進め、市全体として食品ロス削減に寄与する。

## 施政方針に関して

**問** 市長に問う、江南市の財政面が厳しい中で、長年提案してきた「稼ぐ江南市」の努力が足らなすぎではないか。

**答** ふるさと納税では、さらなる魅力的な返礼品を提案するなど市の魅力を広くアピールする。



石原資泰 公明党市議団



防災について

**問** 防災バンダナとはどのようなものか。また、市でも導入してはどうか。

**答** 防災バンダナとは、バンダナの四隅に、耳が不自由です、目が不自由です、支援が必要です、お手伝いします、など4種類の文字とマークが記されているもので、災害時の避難場所において、視覚障害のある方や聴覚障害のある方など、支援が必要であることが外見で分かりにくい方が身に着けることで、避難所などでの支援を受けやすくなったり、何かしらの手伝いができる方が積極的に支援に関わることができるようになることを目的に作成されたもので、導入については、避難所におけるニーズや市の財政状況を総合的に勘案しながら検討する。

## 市のDXについて

**問** マイナンバーカードに2種類の有効期限があることについて、どのように周知しているのか。

**答** 市民サービス課の窓口でマイナンバーカードと電子証明書の有効期限を案内するポスターを掲示し、カードを交付する際に、有効期限について説明した案内を渡している。総務省では、新仕様のマイナンバーカードの導入を予定しており、カードの有効期限に合わせて電子証明書の有効期限を10年とする方向で検討している。



岡地清仁 公明党市議団



**農機具登録制度（農機具バンク）について**

**問** 人口減少・高齢化が進む中、新規就農者からは、農機具の取得・維持に係る経済的負担が大きく、経営の開始・継続に不安を抱えているとの声がある。他自治体では農機具の登録・情報提供を行い、譲渡や貸借を仲介する「農機具バンク」を実施している事例がある。市においても、新規就農者支援の充実に向け、「農機具バンク」導入を検討できないか。

**答** 離農される方の不要となった農機具などを他の農業者が譲り受け活用する制度は、専業で農業を目指す方だけでなく、小規模に農業を始める方への支援としても有効な手段である。農機具バンクの導入については、先日、市と協定を締結した、不要となった品物を譲りたい方から必要とする方へマッチングする地域の情報サイトを活用し、この利用を促進することで農機具のリサイクルを推進する取り組みを令和8年度より実施する。また、これと併せて、近隣市町の事例を参考にしつつ、市の財政状況も勘案しながら引き続き検討を進める。

**他の質問項目**

- 自転車利用に適したまちづくりについて
- 化学物質過敏症への配慮と市の対応について
- 安心・安全な地域づくりについて



長尾光春 江南政策研究会



**施政方針について**

**問** 平成28年度から始まった公共施設等総合管理計画は順調に進んでいるのか。

**答** 第1期アクションプランは、適正化の方策どおりに進んでいない施設もある。原因をよく検証し、スケジュールの延期や適正化の方策の変更など、改めて第2期(令和10年度)以降の方向性を検討する必要がある。

**問** 公共施設の建て替えや統廃合は、将来的な財政負担が大きいが、すでに現時点で一般会計としての予算編成においても困窮している状況で、基金に将来必要な財源を積み立てする余裕もない。このままでは将来の市民に大きなツケを先送りすることになりかねないが、建て替わる公共施設が、大型化しているように感じる。市ではどのように認識しているのか。

**答** 布袋駅東複合公共施設と新学校給食センターについては、統合前の施設が狭く、また建設当時から求められる機能が変化していることもあり、統合前よりも延べ床面積が増加している。公共施設の建て替えなどの更新費用に係る財源不足の解消にあたっては、公共施設再配置を推進し、延べ床面積の縮減を図るとともに、統廃合などにより生じた土地、建物の遊休資産の売却や民間への貸し付けを行うなど財源の確保にも努めていく。



藤岡和俊 江南新風クラブ



**選挙について**

**問** 2月8日執行の衆議院議員総選挙での期日前投票の状況はどうであったか。

**答** 当日有権者数は8万1255名、投票者数は4万7738名で、投票率は58.75%であった。また、投票者数のうち期日前投票所を利用した方は43.12%であった。

**問** 43%を超える方が期日前投票所を利用したのであれば、大型商業施設に期日前投票所を設置してはどうか。

**答** 投票環境の改善策の1つとして、商業施設内の期日前投票所の開設に向けて検討を進めていく。

**ふるさと納税について**

**問** 自分が卒業した母校へ寄附ができる「母校応援ふるさと寄附金」を市でも実施してはどうか。

**答** 市内の学校を接点として支援してもらえるような効果的な方策については、今後の検討課題としていく。

**問** 江南市民花火大会での有料席を記念品としたふるさと納税を実施してはどうか。

**答** 主催者の江南市民花火大会実行委員会とも協議をしながら、返礼品の対象となるよう進めていく。

**他の質問項目**

- 防災について
- 報酬等審議会について



牧野行洋 江南新風クラブ



**慰霊碑の維持管理について**

**問** 慰霊碑を維持管理する団体の現状は。

**答** 遺族連合会の会員数は令和7年4月で235人、大多数が80歳代で維持管理が困難になっている。

**問** 遺族連合会から市に対する要望はあるか。

**答** 合同慰霊碑への移管と慰霊祭実施が要望されている。

**問** 要望に対して、市はどのように対応するのか。

**答** 国に対して慰霊碑移設などの補助拡充の要望を行うとともに、国や先進自治体の動向を注視する。

**不登校対策等について**

**問** 児童・生徒の不登校出現率の状況はどのようか。

**答** 令和6年度は、小学校3.33%、中学校10.36%である。

**問** 対策として、ネット出席制度を活用してはどうか。

**答** 文部科学省の示す要件を満たすと校長が判断した場合は、出席扱いとすることができる。校長会議を通じて適切な支援の1つとなるよう確認をしていく。

**問** 不登校児童・生徒の保護者が交流できる場はあるか。

**答** 教育支援センターでは、不登校児童・生徒の保護者などが交流できる「親の会」を学期に1回開催している。

**他の質問項目**

- 中学生との意見交換会でのアイデアについて



野下達哉 公明党市議団



**防災対策について**

**問** 危機管理の専門家として「地域防災マネージャー」を活用する考えはあるか。

**答** 関係機関とも協議を進めつつ、必要な準備や調整を行い、実現の可能性をしっかりと見極めながら、検討していく。

**福祉政策について**

**問** 県知事の記者発表で、令和8年度予算案に愛知県がん患者アピアランスケア支援事業費補助金の補助項目に、がん治療による顔面損傷などに係るエピテーゼ（人工装具）が追加された。市でも令和8年度以降は補助対象に追加する予定はあるか。

**答** 県において、がん治療に伴う外見の変化での心理的負担と経済的負担の軽減を図る目的の趣旨に鑑み、市も補助項目に追加する方向で検討し、令和8年4月1日からの適用に前向きに取り組んでいく。

**問** 高齢者住宅改善助成事業について、申請者が施工費を全額支払った後に助成を受ける償還払いから、介護保険同様に自己負担のみ支払う委任払いに改正できないか。

**答** 申請者の経済的負担を鑑み、市から施工業者に直接助成金を支払う委任払いを取り入れるよう制度改正を行う。



土井紫 江南政策研究会



**安全で持続可能な交通環境をつくるために**

**問** 平坦で自転車利用に適したまちであるが、凸凹で移動しづらいという声もある。安全安心な自転車活用を支えるためにできることは何か。

**答** 道路改良事業時に段差解消など自転車通行への配慮や、視覚的にドライバーへ自転車通行空間を認知させる対策を検討し、自転車と歩行者、自動車の相互の安全を確保するための立て看板などによる注意喚起と、交通マナーに関する継続的な啓発に取り組んでいく。

**問** 自転車交通は、健康づくりや公共交通改善など地域全体により効果を与えるものの、4月からの青切符制度導入は利用への心理的ハードルとなる。自転車活用への包括的な支援と環境整備を、今こそ考えてはどうか。

**答** 警察など関係機関と連携を図り、自転車ナビマーク、将来的には自転車道、自転車専用通行帯の整備など自転車通行環境の確保を検討するとともに、ヘルメット着用促進の補助金や、交通安全啓発活動などを行っていく。自転車の通行環境整備には道路幅員など課題はあるが、環境に優しく、公共交通を補完する移動手段となること、健康寿命が延びその結果、医療費など扶助費の削減につながるというメリットがあることから、自転車を活用したまちづくりの実現に向けて進めていきたい。



津田貴史 無会派



**資源ごみの持ち去り行為**

**問** 職員がパトロールで持ち去り行為を発見した際、対応マニュアルでは「住所氏名を確認する」とあるが、暴力を受ける危険性がある。安全な運用に見直すために、条例の改正が必要ではないか。

**答** 市民などからの通報を受けて、警察との連携により、パトロールの強化を図っているが、地域の安全・安心の確保の観点も踏まえ、より実効性のある条例および規則の規定に見直すことについても、江南警察署などと連携しながら、協議・検討していく。

**通学路・生活道路の交通安全対策**

**問** 通学路の課題として、市役所内部だけでは対応の方向性が決められない課題については、どのように対処しているのか。

**答** 交通規制の変更や県道への安全対策など、市役所内部だけでは対応の方向性が決められない課題については、主に江南市通学路安全推進会議の中で協議を行っている。今後も、定期的な会議の開催にこだわることなく、臨機応変かつ組織横断的に対応していく。

**他の質問項目**

- 自治会の抱える課題の対応



片山裕之 江南政策研究会



**布袋駅前の交通事情について**

**問** 1年前に北山区から要望があった、ロータリー出口付近の横断歩道への押しボタン式信号の設置は、その後どうなっているのか。

**答** 北山区長より要望書が提出され、その後速やかに市から江南警察署に要望書を提出している。設置について、江南警察署に確認したところ、交差点の形態などの理由から設置は困難であるが、市で交差点改良などを行えば、信号設置は可能であると聞いている。

**問** ロータリー入口に江南駅前にも最近設置された歩車分離式信号を設置することについてはどうか。

**答** 各都道府県警察は、歩行者などの安全を確保するため、歩車分離式信号の整備を推進しており、今後、地元区からの歩車分離式信号の設置について要望書が提出されれば、江南警察署に要望する。

**要望** 信号の設置が困難であるということは理解している。しかし、交差点改良を行えば可能であるという答弁は、大変重要なポイントである。単に「できない」で終わらせるのではなく、条件整備をどう進めるのか、将来的な選択肢として検討を続けてほしい。また、さらなる選択肢として歩車分離式信号も視野に入れ、地元の意向に沿って検討を続けてほしい。



掛布まち子 日本共産党江南市議員団



水道水のPFASについて

**問** 給水栓水のPFAS濃度を測定開始したが、常用水源の中でも布袋東部第2水源や後飛保第7号井は比較的濃度が高い。欧州ではPFOAとPFOSだけでなく、全種類のPFASで規制強化が進んでおり、日本でも規制が厳しくなる可能性が高い。将来の安全を見据え、これら2つの取水井は取水停止や取水量の削減を検討してはどうか。

**答** 濃度が基準値以内ならば、地下水を最大限活用していきたいため、現時点では取水制限は考えていない。しかし、比較的濃度が高い水源は、今後の検査結果を注視し、状況に応じて取水制限も検討していく。

不登校への支援について

**問** 不登校児童・生徒の7割強の主な居場所は自宅であるが、実態を把握しているのか。在宅中心で過ごす児童・生徒やその保護者のケアがとりわけ重要だが、大学生ボランティアでは全く足りない。多様な人材を募集し予算も確保し、支援の充実を求めるがどうか。

**答** 教職員が定期的な家庭連絡や家庭訪問を行い、児童・生徒の心身の状況を把握している。保護者への支援の必要性は認識しているが、専門性を持つ人員の増員は容易でない。保護者の孤立を防ぐ取り組みを実施している。



三輪陽子 日本共産党江南市議員団



学童保育の待機解消と内容充実を

**問** 支援員不足解消のために常勤職員を各学童に1名以上配置できないか。

**答** 放課後児童コーディネーターを本庁に配置し、支援員との意思疎通や各学童間の情報共有に努めている。常勤職員の配置は費用面、子ども不在時の業務などで困難。

**問** 令和7年度に古知野南学童保育所で実施した夏休みの業者弁当を他の学童にも拡大できる見通しはないか。

**答** 多くの要望があるので令和8年度はさらに1カ所拡大する方向で業者との話し合いを進めている。

独り暮らしの高齢者への支援の充実を

**問** 物価高騰の中、独り暮らしの高齢者支援としての弁当配布の負担金250円を引き上げることはできないか。

**答** 弁当業者の減少や安否確認の意図を理解していない方がいることなどから、支援方法の見直しを検討している。よって弁当負担金増額は難しい。

**問** 入院や施設入所で身元保証人に困る方が増えている。他市のように、社会福祉協議会が割安で支援できないか。

**答** 豊田市社会福祉協議会が入退院支援などを行っている事例はあるが、国において法整備に向けた議論が進められている。令和8年に支援制度が創設される可能性があるため、国や他自治体の状況を注視し検討を進める。



尾関昭 江南新風クラブ



ゲートキーパーについて

**問** 未成年から成人期までの自殺対策、特に学校における取り組みが急務であるが、一般市民向けのゲートキーパー養成研修について、近隣市では開催されているが本市では開催されていない。今後、どのように取り組んでいくか。

**答** 1人でも多くの市民に意識を持ってもらうため、まちづくり出前講座「市政よもやま塾」にゲートキーパー養成講座を新設し、民生委員・児童委員や教育委員会の方などさまざまな方が受講できるようにするとともに、年1回程度、市民向けの講座を開催することを検討する。

節目年齢歯科健康診査について

**問** 国の政策にある「攻めの予防医療」「国民皆歯科健診」「健康医療安全保障」と、市の政策との整合性や今後の課題、方向性および実施計画についてはどのようか。

**答** 今後の予防医療として国民皆歯科健診を実施することにおいては、かかりつけ医の普及促進が重要になってくるものとする。市としては、引き続き国の動向を注視しつつ、市民が歯科健診を受けやすい環境を整えるとともに、尾北歯科医師会との連携の下、かかりつけ歯科の普及啓発について継続的に取り組んでいきたい。



須賀博昭 江政クラブ



施政方針について

**問** 災害拠点病院である江南厚生病院への管路更新については、実施するのか。

**答** 災害拠点病院である江南厚生病院へつながる基幹管路の更新工事は、「第1次基幹管路更新計画」に基づき、令和3年度に布設を完了しているが、江南厚生病院へつながる基幹管路の通水作業は、管路内の流速の変化による濁水の影響を考慮し、あらかじめ策定した「通水作業計画」に基づき、使用者への影響が少ない深夜での作業として、8年度に委託料を計上し、実施予定としている。

**問** デジタル技術を活用した行政事務のDXの推進を図っていくとあるが、具体的に何を実施するのか。

**答** 文書管理システムを導入し、ペーパーレス化を進める。また、併せて電子決裁システムを導入する。決裁や承認フローをシステム上で進められるようにすることで意思決定の迅速化を図り、一層の業務効率化を進める。

**問** 所得証明書のコンビニ交付を開始するとあるが、導入予算も計上されていない。いつから実施するのか。

**答** 令和8年1月に移行した標準準拠システムには、コンビニ交付機能が実装されていることから、4月に地方公共団体情報システム機構への申し込みをした場合、10月頃から利用が可能となるものと見込んでいる。

委員会ダイジェスト

公益的法人等への職員の派遣に関する条例の

一部改正について

**問** 想定している市外の派遣先はどこか。

**答** 愛知県尾張水害予防組合である。

江南市職員の給与に関する条例の一部改正について

**問** 改正に至った経緯は何か。

**答** 令和6年1月の能登半島地震の後、総務省消防庁から、緊急消防援助隊として出動した消防職員に対して手当を支給するよう通知があったため。

江南市行政手続条例の一部改正について

**問** 市の掲示場で掲示していたものを、今後はインターネットでの掲示に変更するのか。

**答** インターネット公表とともに市の掲示場へ掲示、もしくは事務所に設置したパソコン画面で表示する。

江南市火災予防条例の一部改正について

**問** 規制緩和に問題はないのか。

**答** 簡易サウナ設備は従来の屋内型のサウナ設備より出力が小さいことから、屋外型のサウナ設備として区別して規制緩和されるものである。

江南市下水道事業の設置等に関する条例の

一部改正について

**問** このタイミングで条例を改正する理由は何か。

**答** 「地方自治法の一部を改正する法律の一部の施行期日を定める政令」において、施行日が令和8年9月24日と定められていること、また、この政令が令和7年11月28日付けで公布されており速やかに条例改正を行うためである。

江南市中央コミュニティ・センターの設置及び

管理に関する条例の一部改正について

**問** 利用料金はどのように定めたのか。

**答** 令和8年度の指定管理料を試算し、それに基づき積算して定めた。

**問** 利用する部屋の面積当たりの利用料金は上がっているのか。

**答** 従前の利用料金は令和元年度決算における指定管理料に基づき積算されているため、その後の物価上昇が反映され、面積当たりの利用料金は上がっている。

**問** 新施設の駐車場収容台数はどうなのか。

**答** 約100台であり、旧老人福祉センターや各児童館の合計収容台数と同程度である。

**問** 駐輪場の収容台数はどうなのか。

**答** 約50台である。

**問** 児童館などで催しを行う際にどのように対応するの

か。

**答** 市所有のバスを巡回させるなどの対応を検討する。

江南市後期高齢者医療に関する条例の一部改正について

**問** 保険料の納期を1カ月前倒しする理由は何か。

**答** 国のシステム標準化に対応した新システムの稼働に伴い、納入通知書を1カ月前倒しできる体制が整ったためである。

**問** 1カ月前倒しすることによるデメリットはないのか。

**答** 被保険者の方が1カ月前倒し保険料を支払わなければならないことや、短期間で事務作業になることなどが考えられる。

江南市国民健康保険税条例の一部改正について

**問** 子ども・子育て支援金分は、令和8年度が初年度であるが、今後どれだけ増加するのか。

**答** 国が示している資料では、国民健康保険の令和8年度の1人当たりの月額が200円、9年度が300円、10年度が400円と見込まれている。

江南市乳児通園支援事業の設備及び

運営に関する基準を定める条例の一部改正について

**問** 2歳児の空き枠で0歳児を受け入れることは可能なのか。

**答** 保育士の配置基準を満たさないことから、受け入れることはできない。

**問** 利用料は市の収入となるのか。また、利用時間の単位はどのようになるのか。

**答** 利用料は事業者の収入になる。また、利用時間については、制度上は最低1時間から、30分単位での利用が可能となっているが、江南市で実施される乳児等通園支援事業では、1時間単位での運用を予定している。

江南市立児童厚生施設等の設置及び

管理に関する条例の一部改正について

**問** 1施設になることで、利用者数の変化はどの程度になると見込んでいるのか。

**答** 交通児童遊園を含め3つの児童館が1つになり、面積や駐車場が減少するが、統合前と同じ人数を目指していきたい。

**問** 新児童館を利用できない人たちに対する配慮は何か考えているのか。

**答** 公共施設を使った移動児童館を実施し、遊びの場を提供していく。

**問** 児童館のイベントの際には、市のバスを利用していると聞いているが、今後行うのか。

**答** 3館合同の将棋大会や卓球大会の際には、市のマイクロスバスで各児童館を回り送迎を行っている。新児童館で将棋大会や卓球大会を開催するかは未定だが、今後、委託業者と相談して決めていきたいと考えている。

**問** 移動児童館とはどういったものなのか。  
**答** 公共施設などの部屋を借りて、おもちゃなどを準備し、誰でも遊べる場をつくるものである。  
**問** 令和8年8月1日の（仮称）多世代交流プラザの開館と同日に3児童館は廃止となるのか。  
**答** 古知野児童館と藤ヶ丘児童館は6月末で閉館し、交通児童遊園の児童館は7月末まで開館する。

**江南市交通児童遊園の設置及び  
 管理に関する条例の廃止について**

**問** 交通児童遊園の跡地は、今後どのような扱いになるのか。  
**答** 都市公園としての都市計画決定をしているので、都市公園として存続することを検討している。  
**問** 交通児童遊園の児童館と公園部分が令和8年8月1日以降は使えなくなるのか。  
**答** 児童館は利用できなくなるが、公園は自由に利用することができる。

**（仮称）宮田東・藤里統合保育園建設（建築）工事請負契約の締結について**

**（仮称）宮田東・藤里統合保育園建設（管）工事請負契約の締結について**

**問** 共同企業体を入札要件とした理由は何か。  
**答** 大規模であり技術的難易度の高い工事を施工する場合に、確実かつ円滑な施工を図ることを目的に共同企業体を対象に契約をすることとしている。また近年、建築工事の発注が減少していることから、できる限り複数の事業者が受注することができるよう配慮したため。

**令和7年度江南市一般会計補正予算（第9号）  
 ▼農業者経営安定化事業について**

**問** 事業費が減額となった理由は何か。  
**答** 江南市農業者物価高騰対策支援金は、当初153件の申請で765万円の支出を想定していたが、実績は60件で300万円の支出と申請件数が伸びなかったことが原因である。この要因としては、他課で実施していた江南市中小企業等エネルギー価格高騰対策支援金などの交付者については重複で交付しないとしていることから、これらの支援金の交付を受けたことにより申請しなかった方が想定以上に多かったためである。

**▼江南市中小企業等エネルギー価格高騰対策支援事業について**

**問** 事業費が減額となった理由は何か。  
**答** 当初の見込みを上回る申請があり、令和7年9月定例会において1900万円の補正予算が認められたが、最終的に重複申請や市税の滞納などの理由により交付要件を満たさないケースがあったため減額するものである。

**▼曾本地区工業用地整備事業について**

**問** 積立金2億円が計上されているが、厳しい財政状況

の中、このうちの一部は他の事業に充てるべきではないか。

**答** 曾本地区工業用地整備事業については、周辺道路整備や埋蔵文化財発掘調査などに多額の事業費が必要となり、また、事業期間が長期にわたることから、年度間における財政負担の平準化を図る必要があり、財政当局との協議により、事業を推進していくための財源を確保する目的で積み立てるものである。

**▼いこまいCAR運行事業について**

**問** いこまいCAR運行事業負担金を増額補正する理由は何か。  
**答** 令和7年4月から福祉タクシーチケット助成制度との並行登録が可能となり、利用登録者が6年度から約1000名増加したことで運行便数も増加していたが、12月のタクシー運賃改定により、運行便数は減少に転じたものの、年度内の運行便数は6年度より増加する見込みとなり、負担金の増額が必要となったものである。

**▼江南駅東バリアフリー整備事業について**

**問** 「Home&nicoホール（江南市民文化会館）」南西交差点の点字ブロック設置のほかにもどのような整備をするのか。  
**答** 江南駅東側からHome&nicoホールまでの当該交差点や各枝道との交差点28カ所の視覚障害者用点字ブロック設置や一部歩道の段差解消、ガードパイプの整備をするものである。

**▼健康管理事業について**

**問** がん検診等ガイド配布手数料およびその印刷製本費をなくすことに対し、どのような対応を考えているのか。  
**答** ポスティングにより配布していたこうなん健康ガイドをA3版のチラシとして内部印刷を行い、医療機関などへの配布とホームページへの掲載で周知を図る。また、受診状況を把握しながら受診勧奨に努める。

**▼地域スポーツクラブ参加利用料について**

**問** 大幅な減額となった理由は何か。  
**答** 令和6年度は休日の運動部活動の試行実践をスポーツクラブ江南に委託していたが、7年度からは行政が事務局を担うこととし、国のガイドラインに従い、土日のうち月2回、1日3時間程度で実施した結果、生徒の参加日数が減少し減額となった。また、学校の運動部活動は現在、平日および休日に実施しており、学校の運動部活動に参加している生徒は、地域クラブ活動へ参加することが少ないため、結果として参加人数が減少した。

**▼文化部の地域展開は現在どのような状況になっているのか。**

**答** 現在、運動部活動については江南市運動部活動の地域展開に関する推進委員会の中で協議しているが、令和8年度からは江南市部活動の地域展開に関する推進委員会となり、委員に文化部の方も加わる予定で、今後の文化部の地域展開についても検討していく。

**▼財政調整基金管理事業について**

**問** 令和7年度末の残高の見込みはいくらか。  
**答** 約29億8000万円の見込み。

**▼いじめ問題調査委員会事業について**

**問** 12回予定していた会議が、なぜ5回になったのか。  
**答** 最初の4カ月は月2回、そのあとは月1回のペースで行い、8カ月で12回と想定していたが、委員会で会議は月1回と決められたため。

**▼本人の卒業後に意見聴取することは難しく、時間と費用がかかると思うが、どのように調査していくのか。**

**答** 調査方針、調査方法について、事務局が関与する余地はなく、委員会の協議に基づき調査が進められるものと認識している。

**令和7年度江南市介護保険特別会計補正予算（第5号）**

**問** 任意事業について、成年後見制度の利用にあたって、どのような者が市長申し立ての要請を行うのか。  
**答** 医療機関の相談員や介護保険施設の職員が多い状況にある。

**令和7年度江南市下水道事業会計補正予算（第4号）**

**問** 過年度損益修正損を計上することとなった経緯は何か。  
**答** 下水道事業会計では例年、小牧税務署に対し消費税および地方消費税の申告をしているが、令和5年度および6年度に契約を締結していた2つの工事について、工事を受注したJV（共同企業体）がインボイスを発行するために事前に税務署へ提出する必要があった「任意組合等の組合員の全てが適格請求書発行事業者である旨の届出書」を提出しておらず、市がJVより受領した請求書がインボイスとして認められないため、消費税および地方消費税について修正申告を行うよう小牧税務署より指導があり、修正申告に伴い納付する必要が生じる消費税および地方消費税と延滞税を計上したものである。

**令和8年度江南市一般会計予算**

**▼企業誘致等推進事業について**

**問** 企業再投資促進補助金の上限額の引き下げを予定しているとのことだが、どのように見直すのか。  
**答** 現行の制度では固定資産取得費用の最大8から10%、上限10億円を補助することとしているが、令和8年4月1日以降は補助限度額を中小企業者においては4億円で、大企業・中堅企業者においては市と県合わせて4億円で引き下げを予定している。

**▼担い手育成支援事業について**

**問** 農業人材力強化総合支援事業費補助金の内容はどのようなものか。  
**答** 令和3年度までに補助採択された認定新規就農者に交付する農業次世代人材投資資金（経営開始型）として、対象者1名に対し120万円、4年度から補助採択された

認定新規就農者に交付する経営開始資金として、対象者3名に対し450万円、夫婦で認定を取得された対象者1組に対し225万円を交付する予算となる。

**▼浄化槽設置整備事業について**

**問** 事業費が令和7年度から大きく減額となった理由は何か。  
**答** 市の財政状況を踏まえた事業見直しに伴い、合併処理浄化槽への転換に対する補助額の増額分を30万円から20万円に減らすこととしたものだが、これまでの実績から、増額分を減額しても転換は促進できると判断したためである。

**▼江南駅周辺交通環境改善対策事業について**

**問** 交通環境改善対策工事はどのような内容か。  
**答** 江南駅前広場の社会実験として、江南駅前ロータリー内の送迎車両などと通過交通による交錯を解決するために、江南1号踏切から西へ続く江南駅停車場線とのラインで物理的に遮断する案として、仮設ガードレールなどの設置工事を想定したものである。

**▼空家等対策計画策定事業について**

**問** 次期空家等対策計画策定までのスケジュールはどうなっているのか。  
**答** 令和8年度に江南市全域において空家等実態調査を実施し、実態調査で得た基礎資料を基に、9年度に次期空家等対策計画を策定する予定である。

**▼介護保険等事業計画策定事業について**

**問** 介護保険事業計画は、高齢者福祉計画と一体的に策定されているが、今回、新たに認知症施策推進計画も加えるにあたって、アンケートに認知症に関する項目を設定したのか。  
**答** アンケート項目は、前回調査時同様に、介護保険事業計画および高齢者福祉計画を策定するにあたり必要な内容となっており、その中には認知症施策に関する項目も含まれている。また、アンケート調査以外の方法で、認知症の人や、その家族から直接意見を聞く機会を設けることも予定している。

**▼車いす貸与事業および給食サービス事業について**

**問** 事業見直しにより、令和8年度予算では事業がなくなっているが、代替事業はあるのか。  
**答** 車いす貸与事業については、社会福祉協議会で同様の事業を行っている。また給食サービス事業については、障害の状況によっては居宅介護ホームヘルプのサービスを受けることができる場合がある。

**▼後期高齢者人間ドック助成事業について**

**問** 事業見直しにより、令和8年度予算では事業がなくなっているが、他の事業に置き換わっているのか。  
**答** 国は保健事業における重点項目としてフレイル対策を推進する方向性としたことに伴い、人間ドックの補助金を廃止している。これまでの人間ドックに代わる事業として、今後はフレイル対策を目的とした、高齢者の保健事業と介護予防の一体的実施事業を実施していく。

▼放課後子ども総合プラン事業（放課後児童健全育成）について

**問** 学童保育所にある本が傷んでいてかなり不足していると聞いているが、どのような対応をしているのか。

**答** 各学童保育所にどのような本がほしいか確認をとり、予算の範囲内で購入している。

▼母子保健事業について

**問** 生後9カ月児健康相談の目的と実施方法はどのようになっているのか。

**答** 子どもの成長・発達を確認し、子どもの異常の早期発見や育児に関する指導を行い、親の育児不安の軽減を図ることを目的とし、生後9カ月を迎える月に個別通知を行い、保健師による問診、身体計測、管理栄養士など各専門職種による個別相談などを保健センターで年に24回実施する。

▼健康管理事業について

**問** がん検診の委託料が減額となった理由は何か。

**答** 事業見直しにより自己負担金額を委託料の2割から3割程度に見直しを行い、個別がん検診の受診者の枠を2000人程度縮減した。

**問** 自己負担金額の値上げは、がん検診の受診率向上を妨げるのではないのか。

**答** 新たなステージに入ったがん検診の総合支援事業費補助金を活用した受診勧奨の強化と、乳がん（マンモグラフィ）の集団検診を江南市休日急病診療所で実施することで受診環境の整備に努める。

▼小学校費の学校施設管理事業について

**問** 備品購入費としてネッククーラー用の冷凍庫が計上されているが、どこに何台設置するのか。

**答** 小学校の各教室と校内教育支援センターに合計201台を設置する予定である。

▼コミュニティ・スポーツ祭開催事業について

**問** 地域によっては活発に行っているが、予算計上されていないため、今後は行わないのか。

**答** スポーツ推進委員の全体会の中で、協議した結果、コミュニティ・スポーツ祭の委託料は廃止となったが、スポーツ推進委員は各校区に配置しているので、それぞれが地元地区と調整し、開催するところは引き続き事業を継続していく。今回委託料が廃止となるが、その代わりとしてスポーツ推進委員が行う江南市全体のスポーツ教室開催事業の軽スポーツフェスティバル開催委託料を増額している。

▼防災力向上事業について

**問** ハザードマップ作成委託料とあるが、どのように変更されるのか。

**答** 下水道課が作成する内水浸水想定区域図を基に、スマートフォンのGPS機能との連動により現在位置を割り出し、その場所から指定した避難先へのルートを検索することができる雨水出水のハザードマップを新たに作成し、市ホームページに掲載する。

▼防災行政無線維持管理事業について

**問** 防災行政無線の放送内容が聞き取れなかった場合に、その内容を後から確認できないのか。

**答** 防災行政無線の放送内容が聞き取りづらい場合や、もう一度聞きたい場合などに、専用の番号をダイヤルすることで、防災行政無線の放送内容をいつでも確認できる電話応答サービスを導入する。

▼防犯灯補助事業について

**問** 令和8年度で地区の防犯灯LED化率を100%にするに聞いているが、その予算が見込まれているのか。また、100%に到達していない地区にはどう対応していくのか。

**答** 予算としては100%に近い数字となるが、区の負担も大きく、申請されないことも考えられる。100%を目指して今以上に周知に努めていく。

▼交通安全施設整備事業について

**問** 新規のカラー舗装要望への対応はどのようか。

**答** 小学校から多くの要望がある修繕の対応を最優先し、新規要望については必要性を鑑み対応を検討していく。

▼有料広告掲載料について

**問** 収入を増やす考えはあるのか。

**答** 広報裏面について、令和7年度に金額を15万円から15万円以上に変更し、複数の申し込みがあった場合は価格の高い業者を選択できるよう見直した。1件16万円の実績があり、今後も歳入の確保に努めていく。

▼広報こうなんの印刷製本費について

**問** 微減の理由は何か。

**答** 自治会の広報配布負担軽減のため、ページ数を年間340ページから320ページに削減するとともに、紙の厚さを薄く見直す影響によるもの。

▼区長・町総代事業について

**問** まちづくり協力の予算が減額している理由は何か。

**答** 単価の変更はなく、世帯数の見込みに基づき積算した結果、減額となったため。

▼第7次総合計画策定事業について

**問** 策定支援委託の内容は何か。

**答** 令和8年度は人口ビジョンの改訂、アンケート調査の実施、審議会資料の作成など、9年度は市民満足度調査の実施、計画原案の作成などを想定している。

**問** 審議会委員の報酬と市民会議委員の謝礼が計上されているが、市民参加に関するスケジュールは決まっているのか。

**答** 新たな試みとしてワークショップを8月から10月ごろに実施することを検討しており、審議会は10月以降を予定している。

▼布袋ふれあい会館運営事業について

**問** 稼働率はどうか。また、地域交流センター開設による影響はあるのか。

**答** 地域交流センター開設前の令和4年度は41.3%、開設後の6年度は40.4%で、影響はない。

▼人権啓発活性化事業について

**問** 具体的にどのような事業を実施するのか。

**答** 人権思想の普及を目的に法務省から委託を受けて実施する事業で、児童がひまわりなどの花を育てる「人権の花運動」や講演会の開催、人権絵本の作成、絵本を基に作成する動画を用いた保育園での人権教室を実施する。

▼PCB廃棄物処理事業について

**問** 令和7年度はなかったが、8年度に計上されているのはなぜか。

**答** 低濃度のPCB廃棄物は、国の基準で令和8年度末までに廃棄することになっているため、基準に沿って廃棄するために措置している。

▼税諸証明書交付事業について

**問** コンビニ交付サービスについて、どのくらいの利用件数を見込んでいるのか。

**答** 市民サービス課のコンビニ交付サービスの利用率を参考に、年間で所得課税証明書を2244件、非課税証明書を22件と見込み、早くて10月からの実施予定となるので、予算は6カ月分を計上している。

▼滞納者対策事業について

**問** 高齢独居の滞納者が施設などに入り、居所不明となった場合、相続予定の人まで調査しているのか。

**答** 滞納者の実態を調査しているが、相続予定の人の調査はしていない。

**要望** 近年、高齢独居の人が増加しており、税の公平性の観点からも、滞納者の実態が把握できず滞納となることがないように、相続予定の人も含めて事前に対応できないか検討してほしい。

▼文書管理事業について

**問** コピー用紙はどのくらいの枚数で、どういった取り組みによって減っているのか。

**答** 令和8年度の数量はA4コピー用紙が1万5000冊、A3コピー用紙が1300冊で、減額理由は、7年度当初予算編成時に比べ、見積もり単価が減額したことによる。

**問** ペーパーレスの取り組みはどのようになっているのか。

**答** 庁内の会議で、できるものはペーパーレスで実施するように順次進めている。令和8年度にはペーパーレスのための予算も計上しており、これから一層ペーパーレスや経費削減を進めていく。

▼選挙管理執行业務について

**問** 投票率向上のための取り組みはどのようにするのか。

**答** 令和7年7月執行の参議院議員通常選挙において自治体ターゲティング広告により啓発を実施し、今後は表示回数を増やしていくことを考えている。また、保護者と一緒に投票所に入場することで、子どもの将来の投票行動につながる親子連れ投票を推奨していく。

▼はしご車の更新について

**問** 新たに接塔可能となる対象物はどの程度増えるのか。

**答** 令和7年4月1日現在で市内には消防が把握している4階建て以上の中高層建物は377棟あり、その約40%

に接塔することが可能な状況である。今回の更新により車体が小さくなることで、これまで道路状況により進入困難であった対象物に接近できることや、はしごが短くなることにより安定性が向上して作業半径が大きくなることから、具体的には江南団地などより多くの対象物に接塔し活動できる機会が増えると考えている。

**要望** 火災現場ではしご車が有効活用できるような出動順位にしてほしい。

令和8年度江南市水道事業会計予算

**問** 県水受水費が令和7年度と比べていくら増額するのか、また、県水単価はいくら増額するのか。

**答** 令和8年度予算は7年度予算より6757万9000円の増額で16.7%の上昇。また、県水の立方メートル当たりの単価は、28円から32円で4円の増額である。

令和8年度江南市下水道事業会計予算

**問** 管きょ布設事業について、枝線管きょ布設工事（社会資本整備総合交付金事業）の整備内容はどのようなものか。

**答** 事業計画に基づき中部処理分区の市街化区域に近接した市街化調整区域の面整備ならびに扶桑町地内における流域下水道幹線接続点にマンホールポンプで汚水を圧送することにより、暫定的に供用開始している北部1処理分区の江森・山尻地区について、自然流下への切り替えを行うものである。

令和8年度江南市一般会計補正予算（第1号）

▼水道料金減額協力金交付事業および水道事業会計繰出事業（物価高騰対策）について

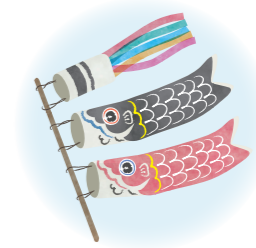
**問** 10カ月間の水道料金の基本料金免除の市民への周知の方法はどのように考えているのか。

**答** あらかじめ、市ホームページへの掲載、LINEやあんしん・安全ねっとメールによる情報発信を行う。また、検針の際にも、各戸に投函もしくは郵送している「水道使用量等のお知らせ」に内容を記載し、周知を図っていく。

▼江南市地域商品券発行事業について

**問** 期間を区切ったものではなく、経常的な地域商品券を発行することはできないのか。

**答** 発行する地域商品券の仕様や、市内事業者との調整、経費負担などの課題もあることから、今後、江南商工会議所と協議していく。





### 5月は児童扶養手当の支払月

児童扶養手当は、ひとり親家庭などの生活の安定と児童の健全育成のための手当です。

5月は支払月のため、金融機関で振り込みをご確認ください。

**支払日** 5月11日(月)

**支払対象期間** 3、4月分

**問合せ** こども未来課 (☎50-0261)

### 市民税・県民税の減免

失業、病気などで令和8年中の所得が著しく減少する見込みで、市民税・県民税の納付が困難な方は、令和8年度の市民税・県民税の減免を受けることができます。納期限の7日前までにご相談ください。

**問合せ** 税務課 (☎50-0352)

### 歯と口の健康センターのお知らせ

歯科健診と子どものフッ化物塗布を行います。

**日時** 6月7日(日)午前9時30分～11時30分(午前9時20分開場)

**場所** toko+toko+labo2階保健センター

**内容** 歯科健診、フッ化物塗布(乳幼児～小学校6年生が対象)、虫歯リスクチェック、野菜摂取量測定、食育講話、血圧測定など

**その他**

- 令和8年度から6月に1回のみ行います。
- 駐車場の混雑が予想されます。時間に余裕をもって、公共交通機関や乗り合わせでお越しください。
- こうなん健康マイレージのイベントポイント対象事業です。

**問合せ** 保健センター (☎58-6062)

### 認知症高齢者などの損害賠償保険料を負担します

認知症の方が起こした偶発の事故によって法律上の損害賠償が発生したとき、損害賠償額の補償を受けることができます。保険加入料は、市が全額負担します。

**対象者** 市高齢者等見守りシールを受け取っており、保険の加入を希望する方

※申請者は、本人や家族、法定代理人などです。

**補償限度額** 1億円(国内の事故に限ります)

**手続き・問合せ** 地域ふくし課 (☎50-0223)



### 地域の身近な相談相手 民生委員・児童委員

高齢者や障害のある方へ支援が必要なとき、子育てや介護の困りごとは、お住まいの地域の民生委員・児童委員にご相談ください。民生委員・児童委員には守秘義務があり、必要に応じて福祉制度や子育て支援サービスを受けられる関係機関へつなぐ役割を果たします。

**民生委員・児童委員の就任**

4月1日付けで、新しい民生委員・児童委員が就任しました。民生委員・児童委員の連絡先はお問い合わせください。

● 布袋地区 北山町…堀部好美

● 布袋地区 木賀本郷町(西・東・南・緑)…樋口美保

**問合せ** 地域ふくし課 (☎50-0223)



### 災害時の避難で支援が必要な方の登録を受け付けています

災害時に支援が必要な方の情報を把握・共有するため、避難行動要支援者名簿を作成しています。登録をした方の情報(氏名、住所、電話番号など)を自主防災会長、区長・町総代、民生委員・児童委員などに伝えて、災害発生時の支援に役立てます。

**対象者**

- ①介護保険の要介護3以上で介護施設に入所していない方
- ②1人暮らしの高齢者
- ③身体障害者手帳(1・2級)、療育手帳(A判定)、精神障害者保健福祉手帳(1級)が交付されている在宅の方
- ④日本語の意思疎通に支障がある外国人
- ⑤①から③に準ずる方

**問合せ** 地域ふくし課 (☎50-0217)

詳しくは



### 日本赤十字社の活動にご協力ください

日本赤十字社は、自然災害や人為災害などにより国内外で苦しむ人を救うため、あらゆる支援をしています。

活動は皆さんからの寄付によって成り立っています。赤十字の使命と活動を知っていただき、資金面で活動を支える「赤十字会員」の募集と活動資金のご協力をお願いします。

**活動内容** 災害救護活動、国際活動、医療活動、血液事業、看護師養成、救急法などの講習、赤十字奉仕団、青少年赤十字、社会福祉事業

**社資募集にご協力ありがとうございました**

日本赤十字社江南市地区では、令和7年度、約611万円の社資が集まり、全額を愛知県支部へ送金しました。

愛知県支部から江南市地区へ、社資の20%に当たる約122万円が交付され、災害用備品の購入、会員募集、献血などを行いました。

**問合せ** 地域ふくし課 (☎50-0217)

### ごみをカラスに荒らされないために

カラスの繁殖期に当たる春から初夏は、可燃ごみ置き場が荒らされることが多くなります。可燃ごみを出すときは、次の点にご協力ください。

- ごみ袋をカラスよけネットで完全に覆う
- 生ごみが見えないようにごみ袋に入れる
- 必ず収集日当日にごみを出す

**その他** カラスよけネットは、おおむね10軒以上で利用している可燃ごみ置き場へ貸し出しています。

**使用前後のカラスよけネットの管理**

- ガードパイプに掛けない。
- 道路標識・電柱に結び放置しない。
- 公道(歩道含む)に容器を設置して保管しない。

**問合せ** 環境事業センター(内線407)

### 資源ごみ回収事業にご協力を

ごみの減量と再資源化の促進のため、営利を目的とせず、年2回以上資源ごみを集団で回収する市民団体へ助成金を交付します。

**助成額** 1kg 3円(基準単価)

**回収品目** 新聞紙、雑誌・雑がみ、ダンボール、牛乳パック、布類

**その他** 市の資源ごみ収集と同じ日時・場所の回収は対象外です。

**申込・問合せ** 5月29日(金)までに申請書兼実施計画書(環境課、市ホームページに用意)を直接環境課(内線446)へ。



### 熱中症対策クールステーションにご協力ください

熱中症予防のための一時避難場所「クールステーション」にご協力いただける施設・店舗などを募集しています。

**協力期間** 6～10月

**協力内容**

- 店頭で協力店のポスターの掲示
- 暑さから一時的に避難した方(登下校時の児童・生徒を含む)への提供

**申込・問合せ** 電話または直接環境課(☎50-0207)へ。

### 中小企業向け融資を受けた方に補助します

**小規模企業等振興資金融資**

中小企業向けの低利な融資制度「小規模企業等振興資金融資」を受けた場合、信用保証料と利子の一部を補助します。

**信用保証料の助成** 融資金額に応じて信用保証料の全額または一部を助成します。

**利子の補助** 要件を満たす融資を受けた方に当初6カ月間の利子全額を補助します。

**小規模事業者経営改善資金融資(マル経融資)**

日本政策金融公庫が小規模事業者向けに行っているマル経融資を受けた場合、利子の一部を補助します。

**利子の補助** 要件を満たす融資を受けた方に、当初12カ月間の利子全額を補助します。

**その他** マル経融資の利用は、江南商工会議所(☎55-6245)にご相談ください。

**問合せ** 商工観光課(☎50-0184)

詳しくは



詳しくは



### 中小企業などの人材確保に補助します

中小企業などの正規雇用の採用活動に中小企業振興補助金を交付します。

**対象** 市内で事業を営む中小企業など

**補助対象経費**

- 就職説明会へ参加するため主催者へ直接支払う経費(自ら企画・実施するものを除く)
- 就職情報サイトや求人広告への掲載料
- 本店または主たる事務所が求人チラシやポスターの作成を市内業者へ依頼し、直接支払う経費

**補助額** 補助対象経費の2分の1

**補助限度額** 5万円(各年度につき補助金の交付は1回まで)

**問合せ** 商工観光課(☎50-0184)

詳しくは





### 市内で新たに創業する方に補助します

**補助対象経費** 事業所の賃借料（市街化区域内に限る）または開設費用  
**補助額** 補助対象経費の2分の1  
**補助限度額** 60万円  
**問合せ** 商工観光課（☎50-0184）



### 東京圏から移住した方に補助します

東京圏から移住し、市内で就業または起業した方などに補助金を交付します。  
**対象者** 都道府県の運営するマッチングサイトに掲載されている企業に就業することなど  
**補助額**  
 ● 単身世帯…60万円  
 ● 2人以上の世帯…100万円  
 ※18歳未満の世帯員を帯同して移住する場合は、18歳未満の方1人につき100万円を加算します。  
**問合せ** 商工観光課（☎50-0184）



### 勤労者に関する融資制度

#### 勤労者くらし資金融資制度

市内在住の勤労者へ生活に必要な資金を融資します。  
**対象者** 市内に1年以上居住し、引き続き市内に住所がある方  
**資金用途** 教育資金、出産・育児資金、医療・介護資金、自動車資金  
**融資限度額** 200万円以内  
**融資利率** 東海労働金庫の所定金利から年0.3%優遇

#### 勤労者住宅資金融資制度

勤労者へ住宅を新築、増改築、購入する場合などに必要な資金を融資します。  
**対象者** 市内在住または居住しようとする方  
**資金用途** 住宅の新築、増改築や修繕、分譲住宅（マンション含む）や中古住宅の購入、住宅用地の購入  
**融資限度額**  
 ● 有担保…1000万円以内  
 ● 無担保…500万円以内  
**融資利率** 東海労働金庫の所定金利から年0.1%優遇

#### 共通事項

**対象要件**  
 ● 同一事業所に1年以上在職し、引き続き勤務しようとする方  
 ● 市税を滞納していない方  
 ● 東海労働金庫の指定する保証機関の保証が受けられる方  
 ● 令和7年の総収入金額が150万円以上400万円以下の方  
 ● 未成年者でない方

● その他東海労働金庫の定める要件に当てはまる方  
**融資期間** 東海労働金庫が定める期間  
**必要書類** 源泉徴収票の写しなど  
 ※商工観光課を経由して東海労働金庫へ申し込みます。  
**問合せ** 商工観光課（☎50-0184）



### 江南ワーキングステーションの利用案内

ハローワーク犬山と市が連携し、職業相談・紹介などに応じます。  
**利用時間** 午前9時～午後4時（土曜・日曜日、祝休日、12月29日～1月3日を除く）  
**場所** 市役所1階企業誘致推進課隣  
**内容**  
 ● 全国の求人情報が検索機で簡単に検索できます。  
 ● 年齢問わず、仕事探しができます。  
 ● 専門相談員が職業相談・紹介を行います。  
 ● 雇用保険、職業訓練の手続き、企業による求人手続きなどは対応できません。  
**問合せ** 江南ワーキングステーション（内線408）

### 空き家バンク・空き家総合相談窓口をご利用ください

空き家の利活用促進対策として、（公社）愛知県宅建協会と連携し、市空き家バンク・空き家総合相談窓口を開設しています。  
 空き家バンクとは、売却・賃貸を希望する空き家の情報を、空き家を利用したい人に紹介する仕組みで、空き家の売買、管理、解体、税金関係など、各種相談に対応する空き家総合相談窓口も開設しています。  
 詳しくは、市空き家バンクポータルサイトまたは空き家総合相談窓口へご連絡ください。  
**空き家総合相談窓口（宅建協会内）** ☎052-522-2567  
**受付時間** 午前9時～正午、午後1時～5時（土曜・日曜日、祝休日、（公社）愛知県宅建協会の休業日を除く）  
**その他** 市は空き家バンクに関する交渉・契約に関与しません。  
**問合せ** 建築課（☎50-0286）



### セットバック（道路後退）に関するお願い

原則、幅員1.8m以上4m未満の市道は「建築基準法第42条第2項の道路（2項道路）」としています。建築する敷地が2項道路に接する場合は、幅員を4m確保するため、道路の中心線から2m後退（セットバック）が必要で、セットバックした部分（後退用地）は建築物や門・塀・擁壁などを建築することはできません。  
 後退用地を一般公衆用道路として無償で使用することを承諾すると、後退用地を市が舗装するなどの整備を行います。また、後退部分の土地の固定資産税などを非課税とします。  
**届出・問合せ** 届出書（建築課、市ホームページに用意）を直接建築課（☎50-0287）へ。



### 道路・道路施設についてのお願い

#### 道路の環境維持にご協力ください

● 民地から道路上に張り出している樹木の剪定にご協力ください。  
 ● 道路へゴミのポイ捨てはやめてください。

**問合せ** 土木課（☎50-0282）

#### 道路施設の維持管理にご協力ください

● 舗装の穴・陥没、側溝の破損などの危険箇所を市ホームページなどからご連絡ください。  
 ● 排水機能の維持のため、側溝清掃活動にご協力ください。

**問合せ** 土木課（☎50-0283）



### 総合治水にご協力ください

浸水被害を防ぐため、河川の改修、雨水を貯留・浸透させる施設の造設、洪水や浸水発生時の避難警戒態勢の確立など「総合治水対策」を行っています。

#### 地域の皆さんへのお願い

● 風呂水を抜くときは降雨時を避けてください。  
 ● 新たに下水道に接続するときには、家庭の浄化槽を雨水貯留施設へ転用をお願いします。



#### ビジュアルボードフェア

総合治水を理解するためのパネル展示を行います。  
**日時** 6月12日（金）～18日（木）午前9時～午後4時（土曜・日曜日を除く）  
**場所** 市役所1階ロビー  
**問合せ** 下水道課（内線372）

### 雨水タンクなどに補助します

浸水被害対策として、雨水貯留浸透施設や浸水防塀の設置費用の一部を補助します。施設の購入や設置前に申請し、令和8年度内に確認検査を行う必要があります。

#### 雨水貯留浸透施設

#### 補助対象施設と補助限度額

※容量、面積などで補助限度額が異なります。  
 ● 雨水貯留槽…4万5000円～30万円  
 ● 浸透トレンチ…10万5000円  
 ● 雨水浸透柵…1基につき1万円または2万円  
 ● 透水性舗装…20万円

#### 浸水防塀

**対象者** 過去に浸水による家屋などの被害に見舞われた方または浸水地域に家屋がある方  
**補助額** 工事費総額の10分の9相当（100円未満切り捨て）  
**補助限度額** 20万円  
**問合せ** 下水道課（内線372）



### 特殊詐欺防止用電話機器購入費用の一部を助成します

振り込め詐欺などの特殊詐欺や悪質な勧誘電話などによる高齢者の被害を未然に防止するため、詐欺被害などの防止機能がついた電話機器の購入費用の一部を助成します。

**対象者** 江南市に住民登録があり、令和9年3月31日時点で65歳以上の世帯員がいる方  
**補助対象経費** 特殊詐欺防止用電話機器購入費用  
**補助額** 購入費用の2分の1（100円未満切り捨て）  
**補助限度額** 5000円  
**その他** 予算がなくなり次第終了します。  
**申込** ウェブ申込または直接防災安全課へ。  
**問合せ** 防災安全課（☎50-0174）





危険空き家の解体工事費を補助します

倒壊などの恐れのある危険空き家の解体工事費の一部を補助します。

**対象者** 危険空き家の所有者（個人に限る）

**補助限度額** 20万円

**補助対象の主な要件**

- 1年以上使用されていない空き家で、2分の1以上が住居として使用されていたもの
- 住宅地区改良法に規定する不良住宅で、市が定める基準の評点が100以上となる危険空き家であること
- 木造であること

**その他**

- 解体工事の契約前に交付申請が必要です。
- 補助金を受けるためには一定の基準がありますので事前にご相談ください。

**問合せ** 建築課（☎50-0286）

詳しくは



自転車保険への加入とヘルメットの着用促進

県や市の条例で自転車損害賠償責任保険などの加入が義務、自転車のヘルメットの着用が努力義務となっています。

自転車保険は自動車の任意保険、火災保険、傷害保険の特約や付帯保険、共済、会社やPTAなどの団体保険、クレジットカードやTSマーク（点検整備済証）に付帯する保険などがあります。自身や家族の加入状況をご確認ください。

また、保護者はお子さんに、高齢者の親族などは高齢者にヘルメット着用を勧めてください。

**自転車乗車用ヘルメットの購入費用の一部を補助します**

**対象者** 市内在住で令和9年3月31日時点で7歳以上18歳以下または65歳以上の方

**補助申請期間** 4月1日(水)～令和9年2月26日(金)

**補助対象経費** 市が指定する認証などを受けた新品の自転車乗車用ヘルメットを補助申請期間に購入した費用（通学用を除く）

**補助額** 購入費用の2分の1（10円未満切り捨て）

**補助限度額** 2000円

**その他** 予算がなくなり次第終了します。

**申込** ウェブ申込または直接防災安全課へ。

**高齢者交通安全教室**

警察と連携し、自転車運転など的高齢者交通安全教室を行っています。座学や実技講習もできます。

**対象** 区や老人クラブなどの市内の団体（参加人数の目安20～100人程度）

**その他** 会場は主催者でご用意ください。

**申込** 直接防災安全課へ。

**問合せ** 防災安全課(☎50-0174)

詳しくは



経済センサス活動調査にご協力ください

この調査は、国や地方公共団体の行政施策の立案や、民間企業の経営計画の策定など、社会経済の発展を支える基礎資料になります。

**調査対象** 事業所・企業

**調査書類配布** 5月下旬から調査員が訪問し配布

**回答方法** 6月8日(月)までにウェブ回答、調査票を郵送または調査員に提出

**その他** 回答内容は外部に漏れないよう管理され、統計作成目的以外で使用されません。

**問合せ** 総務課（☎50-0374）

詳しくは



経済センサス活動調査

総務省・経済産業省・都道府県・市区町村

家計調査にご協力ください

家計調査は、毎月、総務省統計局が都道府県を通じて行っている調査です。この調査は、私たちの暮らし向きを家計の面から捉えるもので、一定の統計上の抽出方法で選定した世帯に家計簿を付けていただき、その集計結果を各種政策の基礎資料や、経済・景気の動向を見る一つの指標として活用します。調査員がお伺いしたら、調査にご協力ください。

**問合せ** 県統計課（☎052-954-6104）



催し物

Home&nicoホール

チケットのウェブ販売はこちらをご覧ください▶

**問合せ** Home&nicoホール（☎55-2321）



江南発 きがるにはなのきコンサート

南米民族音楽フォルクローレをお届けします。

**日時** 5月9日(土)午後1時～

**場所** 大ホールホワイエ

**出演者** Grupo SAYA Andes(グループ サヤ アンデス)



図書館

場所に図書館と記載のあるものはtoko+toko+laboの施設です。

**問合せ** 図書館（☎56-2306）

返却用ブックポストの設置

江南市役所1階北玄関入口に返却用ブックポストを設置しました。図書への返却にご活用ください。



電子図書館

電子図書館に新着電子図書が171点入りしました。貸し出し中の電子図書は予約することもできます。

新聞カブトと紙でっぽうづくり

**日時** 5月2日(土)午後1時30分～

**場所** 4階図書館グループ学習室

**講師** 江南ライブラリーサポーターズ

春のおはなし会

絵本や紙芝居などの読み聞かせを行います。

**日時** 5月2日(土)午後3時～

**場所** 3階図書館おはなし広場

**朗読者** よみっこクラブ

**対象者** 幼児、小学校低学年（大人も参加可）



わらべうたのおはなし会

絵本の読み聞かせやわらべ歌で手遊びを行います。

**日時** 5月3日(日)午後3時～

**場所** 3階図書館おはなし広場

**朗読者** 図書館スタッフ

**対象者** 幼児、小学校低学年

ライブラリーシネマ

「ライド・オン」

かつて香港映画界伝説のスタントマンと言われたルオ・ジーロン。債務トラブルをきっかけに、愛馬チートゥを手放すことに。不器用ながらも愛馬を守ろうとあがいていく…。ジャッキー・チェン70歳、映画人生の集大成作品。

**日時** 5月4日(日)午後4時～

**場所** 3階図書館イベントホール

**定員** 40人（先着順）

マカロンの絵本と歌のステージ「きみのままで、だいじょうぶ。」

絵本の読み聞かせと生演奏による歌で、子どもも大人も楽しめる温かな時間を届けます。

**日時** 5月5日(月)午後2時～

**場所** 3階図書館イベントホール

**朗読者** 語りと音楽★マカロン

だっこのおはなし会

0歳からの乳幼児向けおはなし会を行います。プレパパ、プレママもご参加ください。

**日時** ①5月7日(木)②21日(木)③28日(木)午前10時30分～

**場所** ①②3階図書館おはなし広場 ③古北にじいる会館2階図書・学習室

**朗読者** 図書館スタッフ

**対象者** 乳幼児

無料託児サービス

**日時** ②の前後（各1時間）

**対象者** 7カ月～3歳児

**定員** 6人（抽選。当選者のみ電話で連絡します）

**申込** 5月1日(金)～11日(月)に電話または直接図書館へ。

読み聞かせ会

絵本や紙芝居などの読み聞かせを行います。

**日時** 5月9日(土)午後3時～

**場所** 3階図書館おはなし広場

**朗読者** 朗読ボランティア あめんぼ

**対象者** 幼児、小学校低学年



**みんなでブックトーク**

**「あなたが憧れる登場人物」**

そこで彼、彼女はどうか。なぜそこに魅力を感じるのか。憧れる登場人物から、あなたが大切にしたいことを見つけましょう。

**日時** 5月10日(日)午後2時～  
**場所** 4階図書館グループ学習室  
**対象者** 18歳以上  
**定員** 10人(先着順)

**江南あおむしの会  
「絵本を楽しむ会」**

絵本作家「安野光雅」を特集します。

**日時** 5月16日(土)午前10時～  
**場所** 4階図書館グループ学習室  
**対象者** 18歳以上  
**定員** 10人(先着順)

**耳で楽しむ読書体験  
ストーリーテリング**

絵本や紙芝居などを使わないおはなし会を行います。

**日時** 5月16日(土)午後3時～  
**場所** 3階図書館イベントホール  
**語り手** ストーリーテリングの会  
江南おはなしのろうそく  
**対象者** 5歳以上(大人も参加可)

**工作教室「ボイスチェンジャーで  
名探偵になろう」**

紙コップとアルミホイルで声が変わるボイスチェンジャーを作ります。

**日時** 5月17日(日)午後3時～  
**場所** 4階図書館グループ学習室  
**講師** 図書館スタッフ  
**対象者** 小学生  
**定員** 10人(先着順)



**生け花アレンジ教室「遊びの花」**

生花でテーブルの飾りを作ります。

**日時** 5月23日(土)午前10時～  
**場所** 4階図書館グループ学習室  
**講師** 川瀬勝久、安藤仁基(生け花講師)  
**対象者** 18歳以上  
**定員** 10人(抽選。当選者のみはがきを発送します)  
**料金** 1000円(当日集金)  
**持ち物** はさみ  
**申込** 5月2日(土)～10日(日)に電話または直接図書館へ。



**おはなし会with工作教室**

おはなし会と曲がるストーリーを組み合わせて、ユニークな動きをする鳥を作ります。

**日時** 5月24日(日)午後3時～  
**場所** 古北にじいろ会館2階集会室  
**朗読者** 図書館スタッフ  
**対象者** 幼児、小学校低学年  
**定員** 5人(先着順)

**英語でのおはなし会**

英語の絵本の読み聞かせを行います。

**日時** 5月24日(日)午後3時30分～  
**場所** 3階図書館おはなし広場  
**朗読者** 市国際交流協会「ふくらの家」  
**対象者** 幼児、小学生

**手作り絵本40年展  
「40年の年月をかさねて」**

作家生活40年を記念して、これまでに作成した手作り絵本を展示します。

**日時** 5月30日(土)、31日(日)午前10時～午後5時  
**場所** 4階図書館グループ学習室  
**出展者** 長尾恵利世(手作り絵本作家)

**手作り絵本40年展記念講演**

**「手作り絵本と私」**

作家生活40年を振り返って、手作り絵本との出会いと、これまでの活動を話します。「マッチ箱絵本作り」も行います。

**日時** 5月31日(日)午後2時～  
**場所** 3階図書館イベントホール  
**講師** 長尾恵利世(手作り絵本作家)  
**定員** 50人(先着順)  
**申込** 5月10日(日)～20日(水)に電話または直接図書館へ。



**講演会「ボードゲームを通して  
みえた子供の変化」**

教育ツールとしてのボードゲームを通して、小・中学生の子育てのヒントになる講演を行います。また、生徒がボードゲームの遊び方を教えます。

**日時** 6月6日(土)午前10時～  
**場所** 3階図書館イベントホール、4階図書館グループ学習室  
**講師** 平松佳也・北島詩乃(誠信高等学校教諭)  
**出演** 誠信高等学校テーブルゲームクラブ  
**定員** 30人(先着順)  
**申込** 5月16日(土)～31日(日)に電話または直接図書館へ。



**フラワーパーク江南**



イベントの詳細はこちらをご覧ください▶  
**休園日** 5月11日(月)  
**5月の開園時間** 午前9時30分～午後5時  
**問合せ** フラワーパーク江南管理事務所(☎57-2240)

**フラワーパーク江南  
春のガーデンパーティ**

春の花々の開花に合わせて、クラフト体験教室や旬の草花をテーマとした企画展示を行います。

**期間** ～5月24日(日)

**母の日にフラワーポットを贈ろう**

カーネーションを植えた鉢に、イラストやリボンで自由にデコレーションをしましょう。

**日時** 5月3日(祝)①午前10時～正午②午後1時30分～3時30分  
※受け付けは各回10分前～  
**場所** クリスタルフラワー1階  
**対象** 高校生まで  
**定員** 各回15個(先着順)  
**料金** 1個500円(当日集金)

**モールフラワーの花束を作ろう**

モールを使ってチューリップを作り、枯れない花束を作しましょう。

**日時** 5月9日(土)、10日(日)①午前10時～11時②午前11時～正午③午後1時30分～2時30分④午後2時30分～3時30分  
※整理券配布は①②午前9時45分～③④午後1時15分～  
**場所** クリスタルフラワー1階  
**定員** 各回10人(先着順)  
**料金** 1個500円(当日集金)

**Hanaマルシェ**

花苗やハンドメイド作品、軽食などを販売するマルシェを行います。

**日時** 5月16日(土)、17日(日)午前10時～午後4時(雨天中止)  
**場所** エントランス広場、水盤池周辺、芝生広場



**Hanaマルシェタイアップイベント  
堆肥の小袋プレゼント**

Hanaマルシェで商品の購入やワークショップの体験または公園のSNSをフォローした方に堆肥をプレゼントします。

**日時** 5月16日(土)、17日(日)午前10時～午後4時(雨天中止)  
**場所** エントランス広場  
**定員** 各日50個(先着順)

**プチボランティア「外来種の駆除  
(オオキンケイギク)」**

5月になると黄色い花を咲かせる特定外来種「オオキンケイギク」の抜き取りを行います。植物の持ち帰りはできません。

**日時** 5月23日(土)午前10時～正午(雨天中止)  
※受け付けは午前11時30分まで  
**場所** クリスタルフラワー北側サイクリングロード  
**持ち物・服装** タオル、飲み物、帽子、動きやすく汚れてもよい服装(半袖・半ズボン・サンダルは不可)

**堆肥の無料配布**

コンポストセンターで作った堆肥を自身で詰めて持ち帰りできます。

**日時** 6月11日(休)、12日(金)①午前10時～10時20分②午前10時30分～10時50分③午前11時～11時20分④午前11時30分～11時50分⑤午後1時～1時20分⑥午後1時30分～1時50分⑦午後2時～2時20分⑧午後2時30分～2時50分⑨午後3時～3時20分⑩午後3時30分～3時50分(荒天中止)

**場所** コンポストセンター  
**定員** 各回8人(抽選。結果を6月2日(火)に発送します)

**申込** 5月1日(金)～31日(日)午後5時(必着)までに往復はがきに(氏名(フリガナ)、お住まいの市町村、当日連絡のつく電話番号、参加希望日時(日付と①～⑩、第2希望まで)を記入)を郵送でフラワーパーク江南管理事務所(〒483-8414小杵町一色(番地なし))へ。





**江南市公式 LINE**

問合せ 秘書人事課(☎50-0293)

お知らせ、イベント・観光、子育て、健康、防災、防犯、火災情報、分別ごみ(資源ごみ等)収集日のお知らせ

受け取りたい情報を選択できます!

フラワーパーク江南

友の会のイベント

ふれあいまつり「げんこつ飴作り」

日時 5月3日(祝)①午後1時～2時②午後2時～3時

※整理券配布は①②ともに午後0時55分～

場所 ふるさとの森学習棟

定員 10組20人(先着順。2人1組の申込限定)

料金 1組500円(当日集金)

ふれあいまつり「昔遊び体験」

日時 5月24日(日)午後1時30分～2時30分

場所 クリスタルフラワー横芝生広場

※雨天時はクリスタルフラワー1階オープンスペース



すいとぴあ江南

菖蒲湯

端午の節句の風習である菖蒲湯をお楽しみください。

日時 5月5日(祝)午前11時～午後10時(最終入湯時刻午後9時30分)

場所 すいとぴあ江南5階大浴場

料金 高校生以上430円、小・中学生180円、幼児無料

問合せ すいとぴあ江南(☎53-5111)

まゆで鯉のぼり

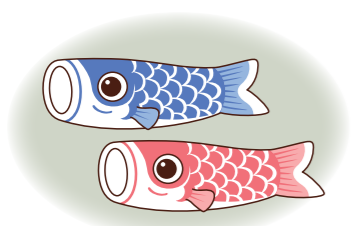
蚕のまゆでかわいい鯉のぼりを作ります。

日時 5月5日(祝)午前10時30分～正午、午後1時～3時

場所 すいとぴあ江南1階エントランスホール

講師 市国際交流協会

問合せ すいとぴあ江南(☎53-5111)



はじめての寄せ植え教室

草花の寄せ植えの話と実習を行います。

日時 6月2日(火)午前9時30分～11時30分

場所 すいとぴあ江南2階研修室B、淡水魚槽前

講師 竹川秀夫

定員 15人

料金 3000円(申込時集金)

持ち物・服装 筆記用具、スコップ、剪定はさみ、軍手、作業着

申込 5月10日(日)午前9時～23日(土)に直接すいとぴあ江南へ。

問合せ すいとぴあ江南(☎53-5111)

生成AIを使ってみよう

最新の生成AI(Google Gemini)を覚えましょう。

日時 6月14日(日)午前9時～正午

場所 すいとぴあ江南2階研修室B

講師 佐藤知子(いぬやまe-コミュニティネットワークインストラクター)

対象者 中学生以上

定員 25人(先着順)

料金 1800円(当日集金)

その他 パソコンはすいとぴあ江南で用意。持ち込みも可(スマホは各自で用意)。

申込 5月24日(日)午前9時からウェブ申込へ。

問合せ すいとぴあ江南(☎53-5111)

ウェブ申込



みんなで楽しくプロギング in 江南

中央公園や江南駅周辺をジョギングしながらごみを拾い、まちを美しくしませんか。ウォーキングでも参加できます。

日時 5月9日(土)午前9時30分～11時(雨天中止。受け付けは午前9時15分～)

場所 中央公園つどいの広場

対象者 小学生以上(小学生は保護者同伴)

持ち物・服装 水筒、タオル、軍手、運動ができる服装

その他 雨天などで中止する場合は、市ホームページでお知らせします。

問合せ こうなんエコチャレンジ推進協議会(環境課内☎50-0207) またはえこすく鈴木(☎090-8154-0996)へ。

詳しくは



森のおたんじょうび会 春

市地域まちづくり補助事業

森の中で、季節の遊びや手形アートの記念品作りなど、みんなで祝う誕生日会を行います。

日時 5月24日(日)午前10時30分～正午

場所 フラワーパーク江南ふるさとの森

対象者 4～6月生まれの未就学児とその家族

定員 30組(先着順)

申込 5月20日(木)までにウェブ申込へ。

問合せ 特定非営利活動法人おさんぽや(osanpoya_fuunomi@yahoo.co.jp)

ウェブ申込



教科書展示会

教科書への理解や関心を深める展示会を行います。

期日 6月2日(火)～26日(金)

場所 toko+toko+labo4階図書館

※展示会場の投書箱から教科書に対する意見や要望を寄せることができます。

問合せ 県教育委員会 義務教育課(☎052-954-6790)

詳しくは



県立一宮東特別支援学校 小・中学部学校説明会

令和9年度に就学を予定している障害のあるお子さんの保護者などを対象に学校説明会を行います。

日時

●小学部…6月5日(金)午前10時～正午

●中学部…6月4日(木)午前10時～正午

場所 県立一宮東特別支援学校

申込・問合せ 5月22日(金)までに電話で県立一宮東特別支援学校小学部主事または中学部主事(☎0586-51-5311)へ。

パパと遊ぼう

お父さんとお子さんが楽しめる遊びなどを紹介し、お父さんの育児参加を応援します。

日時 6月7日(日)①午前10時30分～11時30分②午後1時30分～2時30分

場所 宮田保育園遊戯室

対象者 ①市内在住の満1歳～3歳のお子さんとそのお父さん②市内在住のおおよそ7カ月～1歳未満のお子さんとそのお父さん

※②のみお母さんの付き添い可

定員 各10組(先着順)

申込・問合せ 5月11日(月)から電話で子育て支援センター(☎56-6337 午前9時～午後4時(日曜・祝休日を除く))へ。

県立特別支援学校体験入学

令和9年度に小・中・高等学校入学予定で障害の可能性があるお子さんとその保護者を対象に体験入学を行います。また、体験入学の日以外にも随時相談に応じています。

県立一宮特別支援学校(小学部)

期日 6月11日(木)

対象者 手足が不自由で障害があると思われる子

申込・問合せ 電話または直接県立一宮特別支援学校(一宮市杉山字氏神廻1☎0586-51-2221)へ。

県立一宮東特別支援学校(小学部)

期日 9月11日(金)、15日(火)

対象者 知的な発達に遅れがあると思われる子

申込・問合せ 電話または直接県立一宮東特別支援学校(一宮市丹羽字中山1151-1☎0586-51-5311)へ。

県立大府特別支援学校

期日 7月7日(火)、10月8日(木)

対象者 病気療養している子

申込・問合せ 電話または直接県立大府特別支援学校(大府市森岡町7-427☎0562-48-5311)へ。



まい米スター地域交流 ふれあいプロジェクト

市地域まちづくり補助事業

今市場町の耕作放棄地を活用したお米作り体験を行います。

日時 6月14日(日)午後1時～3時(予備日6月21日(日))

場所 今市場町宮前39番地1

対象者 親子

定員 10組(先着順)

申込・問合せ 5月1日(金)～31日(日)に電話で今市場公会堂推進委員会(☎090-9232-6805)へ。

詳しくは



教室・講座

消費生活講座

豊かな老後のために知っておきたいお金の話

セカンドライフを有意義で快適にするために知っておきたいお金の知識やそのために活用できる制度の話をしてします。

日時 5月19日(火)午前10時～11時30分

場所 Home&nicoホール2階第1会議室

講師 前田紳詞(J-FLEC金融経済教育推進機構)

定員 50人(先着順)

申込 5月1日(金)～15日(金)にウェブ申込または電話で市民サービス課(内線225)へ。

終活が気になり始めた方へ もしもの時に困らないための成年後見制度の基礎知識

認知症などで判断能力が低下したとき、契約手続きや財産管理などの生活を守る成年後見制度を弁護士が説明します。

日時 5月26日(火)午後2時～3時30分

場所 Home&nicoホール2階第2会議室

講師 堀田千津子((一社)ピースフル・ビー)

定員 40人(先着順)

申込・問合せ 5月1日(金)～22日(金)にウェブ申込または電話で市民サービス課西分庁舎(内線225)へ。

各回共通

対象者 市内在住の方

問合せ 市民サービス課西分庁舎(内線225)

ウェブ申込



### 文化庁補助事業 伝統文化親子教室

#### 茶道こども教室

子どもたちに伝統的な文化の体験や習得をしてもらい、日本の四季の風情や心を学びませんか。

**日時** 5月30日(土)、6月13日(土)、27日(土)、7月18日(土)、25日(土)、8月8日(土)、22日(土)、23日(日)、9月12日(土)、26日(土)午前10時～正午(申込多数の場合は午前8時30分～10時との2部制で行います)

**場所** 古知野西小学校和室

**講師** 武田美代子(表千家)

**対象者** 小学生

**定員** 20人(先着順)

**料金** 1回500円(当日集金)

**申込・問合せ** 5月15日(金)までに武田美代子(☎090-1729-2250)へ。



#### 音訳体験講座

やまびこは、広報や社協だよりを読んで録音し、視覚障害のある方たちにお届けしています。音訳や聴き取りやすい読み方、分かりやすい説明の仕方、正しい発声やアクセントなどを一緒に体験してみませんか。

**日時** 6月3日(水)、10日(水)、17日(水)午前10時～正午(全3回)

**場所** 中央コミュニティ・センター1階会議室2

**定員** 10人(先着順)

**申込・問合せ** 5月1日(金)午前9時～6月2日(水)にウェブ申込、電話または直接市社会福祉協議会(☎55-5262)へ。



### 健康応援塾

#### カラーで整える こころのセルフケア

**日時** 6月15日(月)午前10時～11時30分

**場所** toko+toko=labo2階 保健センター

**講師** 宮本真由美(カラーコンサルタント)

**対象者** 江南市に住民登録のある方

**定員** 25人(先着順)

**持ち物** 筆記用具、色鉛筆(お持ちの方)、健康手帳(お持ちの方)

**その他** こうなん健康マイレージのイベントポイント対象事業です。

**申込・問合せ** 5月7日(水)から電話または直接保健センター(☎58-6062)へ。

### 環境学習会

#### めだか教室

親子でメダカやその飼い方を学び、自然の大切さを考えます。メダカと飼育セットを持ち帰ることができます(1家族1つまで)。

**日時** 6月20日(土)午前9時30分～11時

**場所** 市役所

**講師** NPO法人トンボと水辺環境研究所

**対象者** 市内在住の年少児～小学校3年生とその保護者

**定員** 10組程度(抽選。後日結果をお知らせします)

**申込** 5月27日(水)までにウェブ申込へ。

**問合せ** 環境課(☎50-0207)



### ことばの教室・まなびの教室

担当の先生が各学校を巡回して、学習・生活上の困難を改善・克服するための指導をします。

**対象者** 市内小・中学校の通常学級に在籍し、学習・生活上の困難を抱える児童・生徒

※ことばの教室は小学生のみ

**申込** 各学校の担任へ。

**問合せ** 教育課(☎50-0395)



## スポーツ

### スポーツ推進委員だより

#### 布袋北ファミリー運動会

運動のできる服装で、運動靴、飲み物、タオルなどをもってご参加ください。

**日時** 5月10日(日)午前9時～午後0時30分(予備日5月17日(日))

**場所** 布袋北小学校運動場

**問合せ** スポーツ推進委員 大石章(☎090-1108-5612)



### パークゴルフ教室

**日時** 5月24日(日)午前9時～正午  
**場所** 宮田学供学習室(学科90分)、市パークゴルフ場(蘇南公園内)(実技60分)

**対象者** 小学生高学年以上の方  
**申込** 5月14日(水)までに申込書(パークゴルフ場休憩テントに用意)をパークゴルフ場管理棟受付へ。

**問合せ** 市パークゴルフ協会 高木(☎090-9265-5364)

### ミックスダブルステニス大会

**日時** 5月24日(日)午前8時30分～(予備日5月31日(日))

**場所** 蘇南公園テニスコート

**種目** ミックスダブルス一般、ミックスダブルス55(55歳以上)

**対象者** 市内在住、在勤または在学の高校生以上の方、市テニス連盟所属の方

**料金** 1チーム2000円、高校生チーム、市テニス連盟所属のチームは1000円(申込時集金)

**申込** 5月8日(金)～10日(日)16時までにサカエスポーツ2階へ。

**問合せ** 市テニス連盟 滝正佳(☎090-6596-1075)

## 公売・売却

### 土地

公有財産を一般競争入札により売払います。

**売払物件** 布袋町西布、布袋下山町北、布袋下山町南、布袋下山町東の地内(市街化区域)

**入札参加申込期間** 4月27日(月)～7月30日(水)

**入札日時** 7月31日(金)午後2時

**入札場所** 市防災センター2階研修室3

**問合せ** 財政課(☎50-0346)



### 公用車

**物件** 軽貨物自動車 1台

●平成20年式 スズキ エブリイ 0.65L AT車

●乗車定員…4人(約3万8221km走行)(令和8年3月現在)

●車検満了日…令和8年6月4日

●燃料…ガソリン



**物件** 軽貨物自動車 1台

●平成21年式 スズキ エブリイ 0.65L AT車

●乗車定員…4人(約8万172km走行)(令和8年3月現在)

●車検満了日…令和9年4月6日

●燃料…ガソリン



#### 共通

**参加申込期間** 5月29日(金)午後1時～6月16日(水)午後2時

**入札期間** 6月30日(水)午後1時～7月7日(水)午後1時

**入札確定日時** 7月9日(水)午後5時

**問合せ** 総務課(☎50-0377)



## 募集

### 河川愛護モニター

国土交通省中部地方整備局では、河川の整備・利用・環境に関する地域の皆さんの要望を把握し、河川愛護思想の普及啓発を図るため、河川愛護モニターを募集します。

募集期間 5月7日(水)～13日(水)

募集人員 4人(予定)

**応募資格** 20歳以上で木曾川、長良川、揖斐川、牧田川、杭瀬川、根尾川の近隣にお住まいの方で川に接する機会が多く河川愛護に関心のある方

**手当** 未定(参考 令和7年度月額4580円)

**委嘱期間** 7月1日(水)～令和9年6月30日(水)

※期間満了前に終了する場合があります。

**問合せ** 国土交通省木曾川上流河川事務所 占用調整課(☎058-251-1326)



### 中学生職場体験学習の協力事業所

市内中学校2年生が行う職場体験学習を受け入れていただける事業所を「キャリアスクールプロジェクト応援団」として募集しています。

#### 実施予定日

●古知野中学校…9月29日(水)～10月1日(木)

●布袋中学校…10月14日(水)～10月16日(金)

●宮田中学校…10月21日(水)～10月23日(金)

●北部中学校…9月16日(水)～9月18日(金)

●西部中学校…10月27日(水)～10月29日(木)

**問合せ** 教育課(☎50-0395)

こうなんスマイル商品券  
取扱店舗

物価高騰対策として配布する「こうなんスマイル商品券」を利用できる店舗を募集します。

**主な要件** 市内に店舗が所在していること

**申込・問合せ** 8月31日(月) (パンフレットに掲載する場合は6月5日(金)までに登録申請書(江南商工会議所ホームページに用意)を直接江南商工会議所(☎55-6245)へ。



詳しくは

相談

子育てで気になることのある方、お子さんに障害の可能性があると思う方、お子さんの就学を相談したい方などはご相談ください。お子さんは同伴してください。

**日時** 7月30日(木)、31日(金)午前10時～午後4時

**場所** 一宮市尾西生涯学習センター(一宮市東五城字備前12)

**対象者** 0歳から令和9年度に新1年生になるお子さん(6歳まで)とその保護者

**申込・問合せ** 6月10日(水)までに電話で教育課(☎50-0395)へ。

たんぽぽ相談

お子さんの発達が気になる、障害のあるお子さんの子育てや教育に不安があるなどの悩みをお持ちの保護者・教職員の方はご利用ください。抱えている疑問や不安・悩みを一緒に考えます。事前に電話で予約をしてください。

**日時** 月曜・金曜日(祝休日を除く)午後1時30分～4時

※月曜日は隔週

**申込・問合せ** 月曜～金曜日(祝休日を除く 午前9時～午後5時)に電話で県立一宮東特別支援学校たんぽぽ相談係(☎0568-51-5311)へ。

少年センターからの  
お知らせ

専門相談員が面接、電話・メール相談を行います。子どもや家族の持つ悩み(友人関係・いじめ・不登校・家族関係など)をご相談ください。

**場所** 市役所西分庁舎2階

**日時** 月曜日～金曜日(祝休日を除く 午前9時～午後5時)

**問合せ** 少年センター(☎0120-542-133 Eメールs-soudan@aurora.ocn.ne.jp)



善意だより

ご寄付ありがとうございました。(敬称略)

多世代交流プラザ整備事業

(株)メイデン

5月の相談案内

※「要予約」の記載がない相談は予約不要

名称	日時(正午から午後1時を除く)	場所	備考(問合せ)
お困りごと相談	月曜・水曜・金曜日 9:00～12:00	市役所西分庁舎	オンライン相談の場合は相談日の1週間前までに市民サービス課へEメール(simin@city.konan.lg.jp)で要予約
消費生活相談	月曜～金曜日 13:00～15:30		市民サービス課(西分庁舎)へ要電話予約
法律相談	7日(木)、12日(火)、21日(水)、28日(木) 13:00～16:30		受付時間13:00～15:00
多重債務相談	12日(火) 13:30～16:00		
登記相談	13日(水)、20日(水)、27日(水) 13:30～15:30		
行政書士相談	13日(水) 13:30～15:30		
不動産相談	15日(金) 13:00～16:00		
行政相談	14日(木) 13:30～15:30		
人権相談	21日(木) 13:30～15:30		
内職相談	8日(金)、22日(金) 10:00～12:00 13:00～15:00		
こども発達サポート相談	12日(火)、26日(火) 13:00～17:00	こども家庭センター	こども家庭センター(☎58-5850)へ要電話予約
手話通訳者設置	月曜・金曜日 9:00～12:30 火曜・水曜・木曜日 13:00～16:00	市役所ふくし支援課	市役所内で各種申請相談などの手続きに手話が必要とする方の通訳
ひとり親相談	月曜～金曜日 9:00～16:00	// こども未来課	電話(☎50-0263)または面接相談
子育て相談	月曜～金曜日 9:00～16:00	全保育園	電話(各保育園)または面接相談
	毎日 9:00～16:00	交通児童遊園	電話(☎54-1732)または面接相談
	月曜～土曜日 9:00～16:00	古知野児童館	電話(☎55-5722)または面接相談
	月曜～金曜日 9:00～16:00	藤ヶ丘児童館	電話(☎57-1001)または面接相談
	月曜～金曜日 9:00～16:00	子育て支援センター	電話(☎56-6337)または面接相談
家庭児童相談	月曜～金曜日 9:00～16:00	こども家庭センター	電話(☎58-8885)または面接相談
職業相談	月曜～金曜日 9:00～16:00	市役所江南ワーキングステーション(地域職業相談室)	電話(☎55-6166)
若年者就職相談	22日(金) 9:30～12:00	防災センター2階研修室2	電話(☎58-5850)、メール相談(Eメールkodomo@city.konan.lg.jp)または面接相談
こころの相談	19日(火) 14:00～16:00	市役所西分庁舎	商工観光課
DV相談	月曜～金曜日 9:00～17:00	市役所地域ふくし課	相談日の前日までにいちのみや若者サポートステーション(☎0586-55-9286)へ要電話予約
スマホ・パソコン初心者相談会	6日(水)、13日(水)、20日(水)、27日(水) 9:30～11:00	地域交流センター会議室1	地域ふくし課(☎50-0223)
少年相談(いじめ、非行など)	月曜～金曜日 9:00～17:00	少年センター(市役所西分庁舎内)	仕事に関する内容の相談はできません。スマホ、ノートパソコンを所有している方はお持ちください。問い合わせは尾北シニアネット(☎53-2594)へ。
不登校及び発達相談	月曜～金曜日 9:00～17:00	教育支援センター(市役所西分庁舎内)	フリーダイヤル(☎0120-542-133)または少年センター(☎55-2133)電話相談、メール相談(Eメールs-soudan@aurora.ocn.ne.jp)または面接相談
障害福祉相談	月曜～金曜日 9:00～17:00	障害福祉サービスを必要とする方や家族(☎81-8577)	生涯学習課
法律相談	15日(金) 13:30～16:00	中央コミュニティセンター	教育支援センター(☎51-4533)電話または面接相談
生活困窮者相談	月曜～金曜日 9:00～17:00	生活困窮者からの自立に向けた生活相談(☎53-8851)	市社会福祉協議会
ボランティア相談	月曜～金曜日 9:00～17:00	ボランティア希望者や受け入れに関する相談(☎55-5262)	
経営に関する法律相談	19日(火) 13:00～15:00	江南商工会館	商工業に関する法律相談(要予約)
金融相談	8日(金) 10:00～12:00 13:30～16:00	江南商工会館	事業資金相談・日本公庫(要予約)
外国人生活相談	月曜～金曜日 10:00～15:00	市国際交流協会「ふくらの家」	事業資金相談・信用保証協会(要予約)
高齢者総合相談	月曜～金曜日 9:00～17:00 ※詳細は各センターでご確認ください。	北部地域包括支援センター 中部地域包括支援センター 南部地域包括支援センター	日本の制度で分からないこと、生活上の悩み相談
認知症介護相談	月曜～金曜日 10:00～16:00	電話相談	電話(☎57-2155)
			電話(☎51-3322)
			電話(☎55-5470)
			認知症介護についての電話相談(☎0562-31-1911)
			市国際交流協会(☎56-7390)
			地域ふくし課
			江南商工会議所(☎55-6245)
			市国際交流協会(☎56-7390)
			地域ふくし課
			公益社団法人認知症の人と家族の会・愛知県支部

会計年度任用職員(パート職員)募集

職種	事務職員
勤務場所	市内学習等共用施設
勤務内容	利用受け付け、施設管理など
募集人員	4人
応募資格	健康で基礎的なパソコン入力(ワード、エクセルなど)のできる方
勤務時間	指定する日(月15日程度)に①②を交代勤務 ①午前8時30分～午後0時45分②午後0時30分～5時
休日	12月29日～1月4日、指定する勤務日以外の日
年次有給休暇	あり
報酬	時間給1320円(諸手当なし、ただし交通費相当分は別途基準により支給) (年間収入見込額 約79万円)
保険制度	なし
災害補償	あり
選考方法	面接など(日時、場所は後日連絡)
提出書類	履歴書(市指定様式)
雇用期間	7月1日(水)～令和9年3月31日(水)(人事評価により再度の任用可)
申込受付期限	5月14日(木)
採用予定日	7月1日(水)
申込・問合せ	生涯学習課(☎50-0398)
備考	その他の勤務条件は、別に定めます。

※時間給は、学歴、職歴、給与改定などで変動する場合があります。また、勤務形態の変更で勤務時間などが変更になる場合があります。



★は予約制。予約開始日の午前9時から予約受け付けします。 **申込・問合せ** 午前9時～午後4時  
**A・B**：健康推進グループ（☎58-6062） **C・E・F**：衛生・医療グループ（☎58-6063）  
**D・G・I・J**：母子保健グループ（☎58-6064） **H**：こども家庭センター（☎56-4120）

**A 成人保健** ※江南市に住民登録のある方が対象です。 ※江南市はがん検診推進事業（無料クーポン券）を実施していません。

名称	実施日時	予約受付	対象者	内容など
★乳がん検診	<すいとびあ江南> 5月10日(日) 6月8日(月) 午前・午後	ウェブ予約のみ 受付中	40歳以上の和暦奇数年生まれの女性（昭和62年3月31日以前生まれの方） ※令和8年度に40歳になる女性（昭和62年1月1日～3月31日生）も対象です。	エックス線撮影法（マンモグラフィ） 定員 各100人（先着順） 検診料 1500円 ※妊娠中・授乳中、断乳後1年以内の方やペースメーカーを使用している方、豊胸手術、V-Pシャント、CVポートを受けている方は受診できません。 ※視触診の実施はありません。
	<保健センター> 5月29日(金) 午前・午後		30～39歳の女性（昭和62年4月1日～平成9年3月31日生まれの方） ※年度（令和8年4月～令和9年3月）内の受診は1回のみです。	超音波法 定員 100人（先着順） 検診料 1500円 ※妊娠中の方は受診できません。 ※視触診の実施はありません。
★骨粗しょう症検診	<保健センター> 6月22日(月)、23日(火) 午前・午後	ウェブ予約のみ 5月8日(金)	20歳以上（平成19年3月31日以前に生まれた方） ※年度（令和8年4月～令和9年3月）内の受診は1回のみです。	超音波法 定員 各100人（先着順） 検診料 500円
保健師による健康相談	<保健センター> 毎週火曜日 9:30～11:30	予約の必要はありません。	市民	一般健康相談（血圧測定など） 生活習慣病予防の相談など ※電話相談可
	<第2子育て支援センター> 5月12日(火) 10:00～11:30		育児中の市民	一般健康相談（血圧測定など） 生活習慣病予防の相談など ※ウォーキング運動（健康体操）、フットケアのミニ講座付き
★医師による健康相談	<保健センター> 5月12日(火)、19日(火)、 6月2日(火) 13:25～	随時		保健センター嘱託医（内科医）による医療相談 定員 各2人（先着順） ※禁煙に関する相談可
★栄養相談		随時 ※事前に申し込みが必要です。	市民	食生活の見直し、病気予防の食事の取り方などの個別相談（治療食の相談はできません）
★歯の相談				歯や口の健康についての個別相談
★保健師による訪問相談				病気および健康増進に関する訪問相談
★歯科衛生士による訪問口腔衛生相談				歯や口の健康についての訪問相談
★管理栄養士による訪問栄養相談				食生活の見直し、病気予防の食事の取り方などの訪問相談（治療食の相談はできません）

**B こうなん健康マイレージ** ※アプリ「あいち健康プラス」で参加できます。

市内在住、在勤または在学の方の健康づくりを応援する健康マイレージ事業を実施しています。健康づくりに関する取り組みとイベント・健(検)診を合わせて40ポイントためると県内の協力店で利用できる優待カード「まいか」がもらえます。アプリ「あいち健康プラス」またはポイントカードで参加できます。詳しくは、市ホームページをご覧ください。

**C かかりつけ医を持ちましょう**  
 現在、国の方針で大きな病院とかかりつけ医の機能分担を推進しています。健康保険法では、大きな病院を紹介状なしで受診するときに診察料に追加して支払う「選定療養費」が定められており、窓口での医療費負担も多くなる場合があります。近くの開業医などをおかかりつけ医に持つとともに、体調が悪いと感じたときは、まずはかかりつけ医の診療を受けましょう。  
 選定療養費の一例（令和8年4月時点） 江南厚生病院 7700円、総合犬山中央病院 2750円、さくら総合病院 1650円

**D 一般不妊治療費の助成・特定不妊治療費の助成・不育症治療費の助成**  
 ※以下の内容を満たさなくても、助成対象となる可能性があります。 ※詳しくは市ホームページをご覧ください。

名称	対象者	助成内容	助成金額	申請期限
一般不妊治療費の助成	以下の全てに該当する方 ・産婦人科などで一般不妊治療（不妊検査、タイミング療法、ホルモン療法、人工授精等）を受けた方 ・戸籍上の夫婦で治療期間かつ申請日に江南市に在住する方	保険適用外の一般不妊治療に係る検査および治療費	自己負担額の2分の1で1年度上限4万5千円。（ただし24か月で通算9万円まで） ※助成を開始した診療月から通算24か月が助成期間となります。	令和9年 3月31日(火) ※令和8年3月～ 令和9年2月 診療分
特定不妊治療費の助成	指定医療機関で特定不妊治療（先進医療を含む体外受精および顕微授精または付随する男性不妊治療）を受けた方 ※指定医療機関とは、日本生殖医学会が認定する生殖医療専門医が所属する医療機関です。	保険適用外の特定不妊治療に係る治療費	自己負担額（上限10万円）を1回限り	
不育症治療費の助成	指定医療機関の生殖医療専門医に不育症であると診断された夫婦 ※指定医療機関とは、日本生殖医学会が認定する生殖医療専門医が所属する医療機関です。	次の①または②もしくはその両方に該当する不育症治療などのうち、江南市に住所を有する期間内に保険適用外で実施したもの ①指定医療機関で受けた不育症検査 ②指定医療機関または指定医療機関より紹介された医療機関で受ける不育症治療	自己負担額（上限15万円）を1回限り ※治療を開始した日から、出産（流産、死産含む）または医師の判断により当該治療が終了する日までが助成期間となります。	

**E 子どもの予防接種** ※江南市に住民登録のある方が対象です。  
 生後2カ月ごろに乳児期に開始する予防接種の予診票を郵送しています。転入した方や予診票がない方は親子健康手帳（母子健康手帳）をお持ちください。やむを得ない事情で保護者が同伴できない場合は、お子さんの健康状態の分かる親族などの同伴が可能です。その場合は、保護者の委任状（保健センター、市ホームページに用意）が必要です。

**F 定期予防接種の再接種費用の助成**  
 ※骨髄移植手術などにより免疫が消失した子どもの再接種費用を助成します。 ※回数・間隔を規定通り終えた定期予防接種の再接種に限りです。  
 ※再接種する前に申請が必要です。 ※詳しくは市ホームページをご覧ください。

名称	対象者	対象期間	助成金額
定期予防接種の再接種費用の助成	以下の全てに該当する方 ・江南市に住民登録のある方 ・骨髄移植手術などにより、接種済みの定期予防接種の効果が期待できないと主治医に判断された方 ・再接種時に、以下の年齢に達するまでの方 BCG（4歳）、小児の肺炎球菌感染症（6歳）、ヒブ感染症（10歳）、五種混合（15歳）、その他（20歳）	再接種を受けた年度の3月31日まで（土曜・日曜日の場合は前日まで）	接種費用の全額（上限あり）

**G お母さんと子どもの健康** ※保健センターを利用するときは、親子健康手帳（母子健康手帳）をお持ちください。  
 ※江南市に住民登録のある方が対象です。 ※乳幼児健診時の託児はありません。

名称	対象者	実施日	受付時間	実施時間	予約受付	定員	内容など	
健診	4カ月児健康診査	令和8年1月1日～19日生まれ	5月14日(休)	13:00～13:45	13:00～※健診の所要時間は90～120分です。	予約不要 ※日程変更を希望する場合はご連絡ください。	生後6カ月未満で未受診の方も可 ※同時に産婦歯科健康診査を行います。	
	1歳6カ月児健康診査	令和8年1月20日～31日生まれ	5月28日(休)					
	3歳児健康診査	令和6年10月1日～15日生まれ 令和6年10月16日～31日生まれ	5月13日(休) 5月27日(休)					
	2歳児歯科健康診査	令和5年5月1日～14日生まれ 令和5年5月15日～31日生まれ	5月11日(月) 5月18日(月)					
教室	★ハッピーパパママ教室 妊娠・出産編	妊婦とその夫(パートナー)	5月7日(休) 7月9日(休)	9:15～9:30	9:30～11:40	受付中 5月1日(金)～ウェブ予約	10組(先着順) 歯科衛生士・管理栄養士による講話、お父さんの妊婦体験、マタニティ体操、助産師との座談会、パパママ交流会、「夫婦で知ろう！出産のイメージ」	
	★ハッピーパパママ教室 育児編	妊婦とその夫(パートナー)	5月16日(土) 6月29日(月)	午前の部 9:15～9:30 午後の部 13:15～13:30	9:30～11:30 13:30～15:30	受付中 5月1日(金)～ウェブ予約	各12組(先着順) 育児体験（抱っこ、おむつ換え、もく浴）など	
	★産後リフレッシュ教室	令和8年2月～3月生まれの子とその保護者	5月28日(休)	9:15～9:30	9:30～11:45	5月1日(金)～ウェブ予約	15組(先着順) リフレッシュ体操・ベビーマッサージなど	
	離乳食講習会（前期）	5～8カ月児とその保護者	5月8日(金) 6月12日(金)	10:15～10:30	10:30～11:15	予約不要	— 離乳食の話、歯の話	
	離乳食講習会（後期）	9カ月～1歳6カ月児とその保護者	5月12日(火) 6月2日(火)	10:15～10:30	10:30～11:15	予約不要	— 離乳食の話	
	★歯～ピカ教室	①令和7年3月～5月生まれの子とその保護者 ②令和6年11月～令和7年2月生まれの子とその保護者	5月19日(火)	9:15～9:30 10:20～10:30	9:30～10:20 10:30～11:20	5月1日(金)～ウェブ予約	各5組(先着順) むし歯予防の話、ブラッシング指導など ※①②のどちらか1回のみ参加です。	
	9カ月児健康相談	令和7年7月1日～16日生まれ 令和7年7月17日～31日生まれ	5月14日(休) 5月21日(休)	9:00～9:45	9:00～※所要時間は60～90分です。	予約不要 ※日程変更を希望する場合はご連絡ください。	— おむね10カ月頃に行います。身体計測、離乳食の話、歯の話、育児相談など	
	相談	身体計測のみ				予約不要	—	身体計測
		育児相談				予約不要	—	身体計測や子育て相談など
		★はみがき相談	乳幼児とその保護者	5月15日(金)	9:00～10:30の中で予約時に指定された時間	受付中	6組(先着順) 4組(先着順) 8組(先着順)	歯磨きに関する個別相談 卒乳に関する個別相談 離乳食・食事・おやつに関する個別相談
★卒乳相談								
★離乳食・栄養相談								
親子健康手帳（母子健康手帳）交付およびおめでとう相談	医療機関などで妊娠届出書を発行された方	月曜～金曜日（祝日除く）	9:00～12:00	予約不要	—	親子健康手帳（母子健康手帳）、妊婦健康診査受診票の交付など（マイナンバーの分かる物をお持ちください。） ※低所得妊婦の方は初回産科受診料の助成制度があります。		
★ごんには赤ちゃん訪問	生後4カ月までの子とその保護者	随時	随時	随時	随時	子育て情報などを家庭に届けに伺います。		
★助産師による訪問相談	妊産婦・乳幼児					授乳・育児などに関する相談、体重測定など		
★保健師による訪問相談	妊産婦・乳幼児					健康・育児・発達などに関する訪問相談		

※フッ化物塗布について  
 1歳6カ月児健康診査、2歳児歯科健康診査、3歳児健康診査では、希望するお子さんにフッ化物塗布を行います。事前に歯磨きをしてお越しください。また、フッ化物塗布後30分は飲食ができませんので、塗布前に水分補給ができるようお茶などをお持ちください。

**H こども家庭センター（妊娠・出産について）**  
 こども家庭センターとは、妊娠・出産・子育ての身近な相談窓口です。保健師や助産師の資格を持つ専門の職員が対応し、妊娠準備期から子育て期を切れ目なくサポートしていきます（オンライン相談も可）。

**I 低体重児の届け出**  
 2500g未満の赤ちゃんが生まれたら、速やかに保健センターへ届け出てください。

**J 養育医療の申請**  
 指定養育医療機関に入院中の未熟児などで、医師が入院養育を必要と認めた方が対象です。入院中に必要書類をそろえて申請してください。詳しくは保健センターへお問い合わせください。

## ごみカレンダー 分別ごみ、粗大ごみ（戸別収集）

収集地区	期日
1 古知野区全域	14(木) 29(金)
2 石枕、山王、山王北、前野、布袋区全域、大海道、寄木、安良、今市場、力長、木質東、下山、西布	18(月)
3 五明、小郷、曾本、小折本町、東町、田代、小折町、南山、天王町、北山	13(水) 26(火)
4 赤童子西（大間町を含む）、赤童子東、北野、尾崎、木質本郷、木質町、中奈良、ナビタウン江南Ⅱ	11(月) 27(水)
5 東野、上奈良、河野、松竹、前飛保	8(金) 22(金)
6 島宮、県営島宮住宅、藤ヶ丘（1棟～54棟）、県営松竹住宅、パークシティ江南、マーメイドタウン江南	19(火)
7 神明、生原、四ツ谷、本郷、南野、藤ヶ丘（55棟～216棟）、後飛保	1(金) 20(水)
8 草井、小杵、慈光堂、小脇、村久野、鹿子島	15(金) 28(木)
9 砂場、宮後中、宮後東、江森、山尻、勝佐、和田、般若、中般若	7(木) 21(水)
10 飛高、高屋、野白町、宮後上、大松原自治区	12(火) 25(月)



## 市税などの納期限

市税など	区分	納期限
軽自動車税※	全期	6月1日(月)

- ・口座振替をご利用の方は納期限の日に振替納付します。
- ・※の税は、コンビニやスマホ決済アプリでも納付できます。



## スポーツ施設の先行予約

施設名	日付	時間	対象者
各グラウンド	5月16日(土)	9:30～	市内在住者に限る
各テニスコート		13:30～	



## 休日急病診療所 (北野町川石25-12 ☎56-4112)

診療日	診療科目	受付時間
3(水)、4(木)、5(金)、6(土)、10(日)、17(日)、24(日)、31(日)	内科、小児科、外科	8:30～11:30(診療は9:00～) 13:30～18:30(診療は14:00～)
	歯科	8:30～11:30(診療は9:00～)

※発熱、咳、喉の痛みなどの症状で受診を希望する方は、事前に電話予約したうえで受診してください。  
 ※マイナ保険証（資格確認書）、各種医療証（子ども医療受給者証など）をお持ちください。  
 ※応急処置を施す診療所のため、他の医療機関を紹介することがあります。また、時間外は、救急医療情報センター（☎0586-72-1133）をご利用ください。  
 ※天候による休診は、受付時間内に電話でお問い合わせを、診療日の医師・歯科医師は、市ホームページをご覧ください。

## 市役所の便利な利用法(市役所の窓口・電話受付時間：月曜～金曜日 午前9時～午後4時（祝休日は除く）)

市役所の窓口が開いている時間にお越しになれないときは、下表の方法をご利用ください。  
 ※請求できる方、受取時に必要なものなどの要件がありますので、利用するときは必ず事前に担当課までお問い合わせください。

請求できるもの	日時・場所および請求方法	担当課
日曜市役所 (市民サービス課) 戸籍全部（個人）事項証明書（戸籍謄・抄本）、住民票の写し、印鑑登録証明書（郵送請求不可）、その他証明書	10日(日)、24日(日)（毎月第2・第4日曜日）9:00～12:30 市民サービス課、税務課、収納課 ※市民サービス課でのマイナンバーカードの受け取り、更新手続きは事前予約が必要です。 ※収納課では、納税相談、市税などの受け取りを行っています。	市民サービス課 (☎50-0328)
郵送請求 (税務課) 所得課税（非課税）証明書、納税証明書、固定資産関係証明書	「交付申請書（郵送用）」（市ホームページに用意）、手数料（定額小為替に限る）、運転免許証などの本人確認書類の写し、返信用封筒（返送先を記入し切手貼付したもの）を郵送してください。自宅に返送します。 ※定額小為替は郵便局で購入することができます。	税務課 (☎50-0350)
スマートフォン申請 (市民サービス課) 戸籍謄・抄本、戸籍の附票の写し、独自証明書、身元証明書、住民票の写し（税務課） 所得課税（非課税）証明書、納税証明書、完納証明書、固定資産（土地・家屋）評価証明書/公課証明書、無資産証明書	オンラインで証明書の発行を申請できます。スマホアプリ内で手数料と郵送料の支払いをクレジットカードで行うことができ、手続き完了後、自宅へ証明書を郵送します。 必要なもの：スマホ、マイナンバーカード、クレジットカード	収納課 (☎50-0369)

## 市民カレンダー

1(金)	こうなん藤まつり（～3日 曼陀羅寺公園） こうなん藤まつり写真コンテスト入賞作品展（～3日 すいとぴあ江南） フォトデジタルカメラ写真展（～4日 市役所西分庁舎） 鯉のぼり（～6日 すいとぴあ江南）
2(土)	
3(日)	
4(月)	
5(火)	イメージフォトクラブ作品展（～11日 市役所西分庁舎）
6(水)	
7(木)	
8(金)	
9(土)	
10(日)	日曜市役所開設 (9:00～12:30 市民サービス課、税務課、収納課)
11(月)	※フラワーパーク江南休園日 こうなん藤まつり写生大会/尾北ホームニュース（～24日 すいとぴあ江南） 市美術協会（～18日 市役所西分庁舎）
12(火)	
13(水)	※すいとぴあ江南休館日
14(木)	※図書館休館日
15(金)	
16(土)	
17(日)	
18(月)	※Home&nicoホール・歴史民俗資料館休館日
19(火)	フォトクラブ光彩-Ⅱ（～25日 市役所西分庁舎）
20(水)	※布袋ふれあい会館休館日
21(木)	
22(金)	
23(土)	
24(日)	日曜市役所開設 (9:00～12:30 市民サービス課、税務課、収納課)
25(月)	
26(火)	
27(水)	
28(木)	※図書館休館日
29(金)	
30(土)	
31(日)	

人口 (3月末日現在)	9万7598人 男4万7909人 女4万9689人
世帯数 (3月末日現在)	4万3768世帯
出生届出件数 (3月)	42件
高齢化率 (3月末日現在)	28.2%
人身事故件数 (令和8年累計)	96件 死亡0人 重傷者3人 軽傷者114人
物損事故件数 (令和8年累計)	578件

## 窓口・電話受付時間のご案内

窓口・電話受付時間  
**9:00～16:00**  
※緊急の場合は、上記時間外でも対応します。

対象施設  
市役所本庁舎、西分庁舎、各支所、環境事業センター、保健センター、子ども家庭センター、下般若配水場、子育て支援センター

日曜市役所 **9:00～12:30**

## Home&nicoホール (午前9時～午後9時30分 ☎55-2321) 詳しくは主催者へお問い合わせください。

場所	内容	期日	開演時間	入場方法	主催者(問合せ)
大ホール	江南高校吹奏楽部定期演奏会	①2(土) ②3(日)	①17:30 ②13:30	無料	江南高校吹奏楽部 ☎56-3511
	tokotoko*fit 4th DANCE LIVE	5(火)	15:30	有料	中山 ☎090-5860-4736
	特撰落語会 三遊亭小遊三 林家たい平 二人会	10(日)	14:00	有料	Home & nicoホール ☎55-2321
	尾北演劇鑑賞会 劇団前進座「さんしょう太夫」	24(日)	15:00	会員制	尾北演劇鑑賞会 ☎55-9346
	市音楽連盟 江南ピアノコンクール	31(日)	10:00	無料	奥村 ☎090-5875-7046
大ホールホワイエ	江南発 きがるにはなのきコンサート Grupo SAYA Andes (グループ サヤ アンデス)	9(土)	13:00	無料	Home & nicoホール ☎55-2321
小ホール	講演会 戦争はイヤだ 尾北連絡会学習会	9(土)	14:00	有料	戦争はイヤだ 尾北連絡会学習会 ☎57-2753
	尾北コーラス連絡協議会 合唱祭	17(日)	13:30	無料	柴田 ☎090-8184-3462
	アンデス音楽村in江南市	23(土)	9:15	無料	稲垣 ☎080-5137-3231
	caca音楽教室 ピアノ発表会	30(土)	14:30	無料	青山 ☎090-8136-1608

## すいとぴあ江南 (午前7時～午後10時 ☎53-5111)

内容	期間	場所
こうなん藤まつり写生大会/尾北ホームニュース	12日(火)～24日(日)	2階ギャラリー
鯉のぼり	～6日(水)	芝生広場

## 江南市役所西分庁舎

(午前9時～午後4時 内線225)  
 ※土曜・日曜日、祝休日はギャラリーコーナーで催し物がある日のみ開庁します。

内容	期間
イメージフォトクラブ作品展	5日(水)～11日(月)
市美術協会	12日(火)～18日(月)
フォトクラブ光彩-Ⅱ	19日(火)～25日(月)

## 市役所の連絡先

ダイヤルインをご利用ください。担当部署が分からない場合は代表番号(☎54-1111)へおかけください。

ダイヤルイン一覧

## 広報こうなんアンケート

広報こうなんは、VEGETABLE OIL INK 植物油インキを使用しています。

さわやかな汗をかこう！スポーツ仲間集合！  
学校・スポーツ少年団・競技団体の地域スポーツを応援します！

ベースボール

グローブお買い上げ頂くと  
型付け・柔軟加工サービス！！



ラケットスポーツ

ストリング加工  
テニス・バドミントンラケット  
ガット張替えいたします。



チームスポーツ

春のチームスポーツウェア  
キャンペーン

特別割引にてお見積りいたします。

9着以上で+1着サービス



【ブランド】 SSK Baseball  
【企画名】 昇華ユニフォームずっと割キャンペーン  
【対象期間】 2/1-6/20

【概要】  
「カスタム昇華ユニフォームor  
フレグムジャケット(¥8,800~)」  
新規チーム9着以上のご発注で1チームに  
+1着サービス。  
*Vネックユニフォームは対象外  
*オフショウ含む  
*10着目がサービス対象



野球、ソフトボール、テニス、バドミントン、  
バレー、バスケ、ハンドボール、卓球 等  
ユニフォーム、Tシャツ、スウェット、  
キャップ 等のお見積りいたします。  
1着から追加もできます。

当店スタッフがデザインシミュレーションを  
お手伝いいたしますので、お気軽にご相談ください。  
(野球グローブ、スポーツシューズ、スパイク等の  
シミュレーションもその場でいたします)



愛着のある道具を長く大切に使ってほしい!!

修理は職人にお任せ!!

他店お買い上げ商品も承ります。

- ・ベースボールグラブの修理・型付け・スパイクのP革取り付け(縫いP、塗りPも対応してます)
- ・テニス、バドミントンラケットのガット張り・卓球ラケットラバー貼り換え
- ・トロフィー、カップ等の文字彫り・ネーム刺しゅう入れ 等

江南市内小中学校体育衣料取扱店



- ・中学校指定ジャージ・中学校通学カバン
- ・体操服・ハーフパンツ・体育館シューズ
- ・校内スリッパ・バレーシューズ
- ・赤白帽子・小学校通学帽子(校章付) など



刺しゅうネーム加工  
無料サービス  
いたします!!



当店お買い上げ商品が対象となります。  
他店お買い上げ商品もネーム加工承ります。  
お気軽にご相談ください。

ホームページ



サカエ

オンラインショップ



〒483-8207 江南市古知野町熱田103 TEL(0587)54-8550 FAX(0587)56-3895  
URL <https://www.sakae-sports.com/> E-mail [sakae-s@mub.biglobe.ne.jp](mailto:sakae-s@mub.biglobe.ne.jp)

広告の内容に関する問い合わせは、直接広告主へお願いします。