

広報

こうなん

Konan Newsletter

No.1117
令和6年

5月号

江南市公式ホームページ



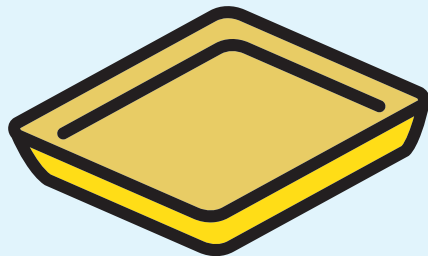
左の二次元コード
を使ってね

問合せ 秘書人事課 (内線349)



ふじか
藤花ちゃん

- 2 ... 6月から資源ごみの分別区分が一部変わります
- 4 ... 皆さんに知ってほしい犬や猫のこと
- 6~15 ... 議会のようす



6月から /

**資源ごみの分別区分が
一部変わります**

詳しくは、2ページをご覧ください



暮らしが*花ひらく生活都市。

6月から

資源ごみの分別区分が一部変わります

問合せ 環境事業センター（内線 407）

5月31日収集分まで

6月1日収集分から

プラスチック製容器包装類



発泡スチロール



トレイ



プラスチック製
容器包装類



発泡スチロール、トレイの分別を廃止します。「プラスチック製容器包装類」として出してください。

無（白）色びん



無（白）色びん



茶色びん



茶色びん



青・緑色びん



その他色びん



黒色びん



青・緑色びん、黒色びんは、「その他色びん」として出してください。

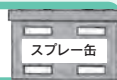
空き缶類



空き缶類



スプレー缶（特別ごみ）



スプレー缶の出し方が変わります

中身は必ず使い切り、穴は開けずにキャップを付けたまま「スプレー缶（特別ごみ）」として出してください。



ごみをカラスに荒らされないために

問合せ 環境事業センター（内線 407）



カラスがごみをあさるときは、赤っぽい物や濡れた物を狙っています。赤い物は肉、濡れた物は魚など、栄養価の高い食べ物に出会う確率が高いためです。そして、袋をつつき破り、中の物を引き出し、目当ての食べ物だけを採って、他のものは置きざりにするため、ごみが散らかってしまいます。

生ごみを食い荒らされないためには、カラスからごみを物理的に遮断する方法と時間的な接点を減らす方法があります。

カラス除けネットの正しい使い方

有効なはずのカラス除けネットも、扱い方を誤ると効果はなくなってしまいます。以下のことにご注意ください。

- ネットと地面の間に隙間を作らない工夫が必要です。ごみ袋をネットで完全に覆い、ネットの上にごみ袋を置いたり、ごみ袋の一部がネットからはみ出すことのないようにしてください。
 - ネットの端を重りで押さえることで、風めくれの防止にもなります。
 - ネットが道路に広がり、交通に支障が生じないように管理をお願いします。
- ※おおむね 10 軒以上で利用している可燃ごみ置き場へネットを貸し出しています。



生ごみを隠そう

生ごみは、十分に水切りし、新聞紙などで包み、見えないようにしてください。さらに、包んだ物を隠すようにごみ袋の中心に入れると効果的です。

出す日時を守ろう

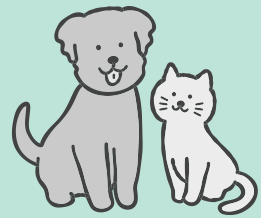
収集日以外にごみを出すと、カラスにごみが荒らされたり、悪臭やうじの発生の原因となったりする可能性が高くなります。必ず、収集日当日の午前 8 時 30 分までに地区ごとに決められた置き場へ出してください。

分 別 を 守 ろ う

可燃ごみ袋の中に、資源になるもの（紙類、布類、繊維製品、ペットボトル、缶・びん、鉄類、トレイ、発泡スチロール、プラスチック類など）が入っていると収集されません。これらは可燃ごみの袋には入れないようにしてください。



皆さんに知ってほしい犬や猫のこと



生涯に一度、飼い犬の登録を

問合せ 保健センター (☎ 56-4111)

生後91日以上の子犬を飼っている方は、飼い犬の登録と狂犬病予防注射が義務付けられています。

登録はその犬の生涯に1回、予防注射は毎年1回行うことが必要です。

詳しくは、市ホームページ（集合注射の実施日もご参照いただけます）をご覧ください。動物病院にお問い合わせください。

詳しくはこちら▶



猫と幸せに暮らすために

問合せ 環境課 (内線 269)

■ 猫を飼っている方へ

交通事故に遭う、病気に感染するなど、屋外飼育は猫にとって危険がいつぱいです。ふん尿などで迷惑をかけないよう室内飼育と終生飼育をお願いします。特にもらい手のない子猫が不幸な運命をたどることのないよう、親猫の避妊、去勢手術を検討してください。

■ 飼い主のいない猫（野良猫）に餌を与えている方へ

猫に無責任に餌を与えることで、近所に迷惑をかけたトラブルの原因になることがあります。猫が好き、嫌い、苦手などさまざまな思いの方が住んでいます。地域でのルール作りや、近所の方々の理解を得ることで、トラブルを未然に防ぐことができます。

■ 子猫を見つけた方へ

- 触らずに見守る…子猫のそばには、必ず親猫がいて子育てをしています。目が見えるようになり、動けるようになると親猫が連れて移動しますが、人間が触れると親猫は身の危機を感じて子育てを放棄してしまいます。
- 里親を探す…友人や知人に声をかけたり、SNSや情報誌などを活用したりしましょう。
- 箱に入っていたら…警察に届けてください。猫を捨てる行為は「遺棄犯罪」です。動物の愛護及び管理に関する法律により罰せられます。



ペットのふん・尿は放置せず必ず片付けをお願いします

問合せ 環境課 (内線 421)

犬などのペットのふん・尿を放置すると他の方の迷惑になります。散歩のときは、スコップ、ビニール袋、水などを持ち歩き、責任をもって必ずふんを持ち帰り、尿を洗い流すなどの後始末をしてください。

なお、ふん害を防止するため、啓発看板を無料で貸し出しています。希望する方は環境課でお申し込みください。

飼い犬のしつけでお困りの方へ

しつけの失敗などで問題行動をする犬の相談や早期に犬のしつけを希望する方へ、県動物愛護センター尾張支所では愛犬と同伴での相談を随時行っています（電話予約制）。

問合せ 県動物愛護センター尾張支所（一宮市浅井町西海戸字余陸寺 31-1 ☎ 0586-78-2595）

犬、猫の引き取り

新しい飼い主を探していただくことをお願いしていますが、やむを得ない場合に限り、県動物愛護センター尾張支所が引き取ります。依頼時に本人確認書類をお持ちください（手数料がかかります）。

会計年度任用職員（パート職員）を募集します

※記載している時間給は、学歴、職歴、給与改定などにより変動する場合があります。また、勤務形態の変更により勤務時間の変更となる場合があります。

職種	事務職員	学校給食配膳員	土木作業員
勤務場所	保険年金課	市内小中学校	市内
勤務内容	保険年金課の業務に関することやその他指定された業務	学校給食の配膳など	道路の維持管理に関する業務やその他土木課が定める業務 (側溝蓋など重量物の積み下ろし作業あり)
募集人員	1人	若干名	1人
応募資格	基礎的なパソコン入力(ワード、エクセルなど)のできる方	健康で体力に自信のある方	土木作業に従事できる方で、重い荷物の運搬ができ、体力に自信のある方
勤務時間	月曜～金曜日 (原則として2週間のうち5日間の勤務) 午前9時～午後5時(休憩1時間)	月曜～金曜日のうち給食実施日 午前10時30分～午後2時のうち2時間 30分	月曜～金曜日 午前8時30分～午後4時30分(休憩1時間)
休日	●土曜・日曜日、祝休日、12月29日～令和7年1月3日 ●指定する勤務日以外の日	●土曜・日曜日、祝休日 ●給食実施日以外の日	●土曜・日曜日、祝休日 ●指定する勤務日以外の日
年次有給休暇	あり		
報酬	時間給 1080円(諸手当なし、交通費相当分は別途基準により支給) (雇用期間収入見込額 約76万円)	時間給 1100円(諸手当なし、交通費相当分は別途基準により支給) (雇用期間収入見込額 約45万円)	時間給 1350円(12月ボーナスあり、交通費相当分は別途基準により支給) (雇用期間収入見込額 約198万円)
保険制度	なし		社会保険・雇用保険
災害補償	あり		
選考方法	面接など(日時、場所は後日連絡)		
提出書類	履歴書(市指定様式)		
雇用期間	6月3日～令和7年3月31日 (人事評価により再度の任用可)	7月1日～令和7年3月31日 (人事評価により再度の任用可)	
申込受付期限	5月10日(金)		5月17日(金)
採用予定日	6月3日(月)		7月1日(月)
申込・問合せ	保険年金課(内線218)	教育課(内線394)	土木課(内線380)
備考	その他の勤務条件は、別に定めます。		

新学校給食センターの愛称が 「藤の花給食センター」に決まりました

令和7年9月の供用開始を目指す新学校給食センターの愛称を募集したところ225点の応募があり、選考の結果、施設の愛称は山下涼晴さん(古知野西小学校)、鈴木結さん(藤里小学校)、野呂陽菜さん(西部中学校)から応募いただいた「藤の花給食センター」(ふじのはなきゅうしょくせんたー)に決定しました。

問合せ 学校給食課(内線205)



完成予想図(デザインなどが変更になる場合があります)

市議会 3 月定例会は 2 月 22 日から 3 月 18 日までの 26 日間の会期で開催され、議案 32 件、決議案 1 件が上程されました。また、一般質問は 2 月 28 日、29 日、3 月 1 日に、議案質疑は 5 日に、各常任委員会の審査は 8 日、11 日、12 日に行われました。審議結果などは以下の通りです。

上程議案と審議結果【議案書および各議員の賛否については市ホームページからご覧いただけます】

条例案 15 件

- 江南市手数料条例の一部改正について 可決(全員賛成)
- 江南市会計年度任用職員の給与及び費用弁償に関する条例の一部改正について 可決(全員賛成)
- 江南市布袋ふれあい会館の設置及び管理に関する条例の一部改正について 可決(賛成多数)
- 江南市行政手続における特定の個人を識別するための番号の利用等に関する法律に基づく個人番号の利用及び特定個人情報の提供に関する条例の一部改正について 可決(全員賛成)
- 尾張都市計画事業江南布袋南部土地区画整理事業施行条例の一部改正について 可決(全員賛成)
- 江南市手数料条例の一部改正について 可決(全員賛成)
- 江南市下水道事業の設置等に関する条例の一部改正について 可決(全員賛成)
- 江南市水道事業の設置等に関する条例の一部改正について 可決(全員賛成)
- 江南市水道事業給水条例の一部改正について 可決(全員賛成)
- 江南市介護保険条例の一部改正について 可決(賛成多数)
- 江南市地域包括支援センターにおける包括的支援事業の実施に関する基準を定める条例の一部改正について 可決(全員賛成)
- 江南市国民健康保険税条例の一部改正について 可決(賛成多数)
- 江南市立学習等共用施設の設置及び管理に関する条例の一部改正について 可決(全員賛成)
- 江南市指定居宅介護支援等の事業の人員及び運営に関する基準等を定める条例の一部改正について 可決(全員賛成)
- 江南市指定介護予防支援等の事業の人員及び運営並びに指定介護予防支援等に係る介護予防のための効果的な支援の方法に関する基準等を定める条例の一部改正について 可決(全員賛成)

一般議案 3 件

- 市道路線の認定及び廃止について 可決(全員賛成)
- 財産の無償譲渡について 可決(全員賛成)
- 財産の無償譲渡について 可決(全員賛成)

補正予算案 6 件

- 令和 5 年度江南市一般会計補正予算(第 8 号) 可決(全員賛成)
- 令和 5 年度江南市一般会計補正予算(第 9 号) 可決(全員賛成)
- 令和 5 年度江南市国民健康保険特別会計補正予算(第 4 号) 可決(全員賛成)
- 令和 5 年度尾張都市計画事業江南布袋南部土地区画整理事業特別会計補正予算(第 3 号) 可決(全員賛成)
- 令和 5 年度江南市水道事業会計補正予算(第 5 号) 可決(全員賛成)
- 令和 5 年度江南市下水道事業会計補正予算(第 4 号) 可決(全員賛成)

予算案 7 件

- 令和 6 年度江南市一般会計予算 可決(賛成多数)
- 令和 6 年度江南市国民健康保険特別会計予算 可決(賛成多数)
- 令和 6 年度尾張都市計画事業江南布袋南部土地区画整理事業特別会計予算 可決(全員賛成)
- 令和 6 年度江南市介護保険特別会計予算 可決(賛成多数)
- 令和 6 年度江南市後期高齢者医療特別会計予算 可決(賛成多数)
- 令和 6 年度江南市水道事業会計予算 可決(全員賛成)
- 令和 6 年度江南市下水道事業会計予算 可決(全員賛成)

委員会提出議案 1 件

- 議員の派遣について 可決(全員賛成)

決議案 1 件

- 危機管理室長の配置についての決議(案) 可決(全員賛成)

令和6年3月定例会一般質問

2月28日、29日、3月1日に、議員16人が一般質問を行いました。質問の要旨は次の通りです。

※原稿は、議員個人の責任で作成・掲載しています。

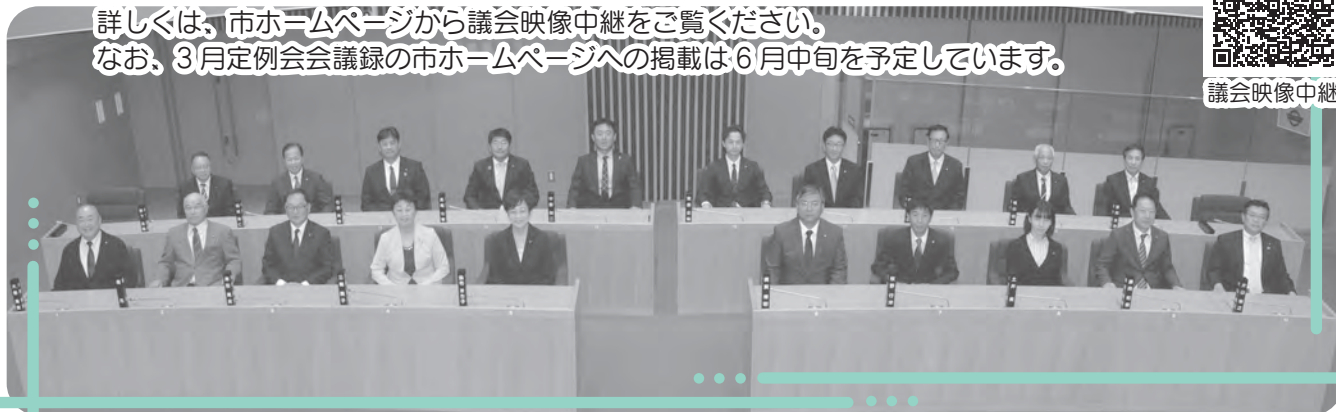
※質問は答弁を含め、1人1時間以内です。

詳しくは、市ホームページから議会映像中継をご覧ください。

なお、3月定例会会議録の市ホームページへの掲載は6月中旬を予定しています。



議会映像中継



公共交通について



藤岡和俊
江南クラブ

問 自動運転バスの実証実験を市で行う予定はあるか。

答 新たな公共交通の一つとして、現在は情報収集に努めている段階である。市の地域性、実態などに合った公共交通施策を模索しており、導入している事例も参考に、その有効性を検討する。

問 デジタル田園都市国家構想交付金について市の取り組み状況はどうか。

答 この交付金を活用し、現在「フードシェアリングサービス事業」を実施している。また、「スマート窓口推進事業」と「保育管理システム運用事業」の二つを現在申請中である。

問 オンライン申請の市の取り組み状況はどうか。

答 住民票の写しなどの交付申請、子育て関係の各種届け出など、合計64種類の申請がオンラインで可能である。

問 後期高齢者医療保険料や介護保険料について、コンビニ収納など新たな納付方法導入の可能性はあるのか。

答 国が推進している「地方公共団体の情報システム標準化」について、令和8年度の導入を目指し、準備を進めている。導入のタイミングに併せて、コンビニ収納やその他の納付方法など、多様な納付方法について検討を進めていく。

南海トラフ地震に備えて



伊藤吉弘
江南クラブ

問 国が定める消防力の整備指針では、消防車2台、救急車1台が不足し、消防職員の人員は全国や愛知県の平均を大きく下回り、条例定数でも6人不足し、消防署の数も1署所足りない現状である。このように消防力が不足している状況の中、南海トラフ地震などの大規模な自然災害が発生した場合には、市民の安心・安全を守ることができないのか不安である。消防署所が整備されていない市北部地域へ消防拠点を築いて、消防職員の人員を増員して消防車や救急車を配備すれば、消防力が不足している現状が全て同時にクリアできる。令和6年度に改訂を図る第6次総合計画の中へ、北部消防拠点の形成を明記していきたいと、過去の一般質問で澤田市長が答弁されているが、消防拠点は明記されるのか。

答 現在、秘書政策課において改訂が進められている第6次総合計画後期基本計画には、北部消防拠点の形成について市長の戦略政策の一つとして掲げられ、北部消防拠点の形成を含めた消防体制のあり方について検討していく旨を明記する予定である。

他の質問項目

○市総合・自主防災訓練見直し推進について

○木造住宅耐震補強推進について

江南市中部地区にリサイクルステーション設置と市指定可燃ごみ袋へ有料広告募集し財源確保



東猴史純
江南クラブ

問 市北部の和田地区に加え、4月から南部の布袋地区にリサイクルステーションが設置される予定で、特に布袋地区は日曜日も排出することができて喜ばれている市民の方は多いと思う。中部地区へのリサイクルステーション設置の検討も始めてほしいと藤岡議員と共同提案するがどうか。

答 まずは4月から開設する布袋地区の南部リサイクルステーションの効果的で安全な運用の確保に努める。その中で、北部のリサイクルステーションの利用状況の変化なども踏まえて、中部地区を含めた、さらなるリサイクルステーションの設置の必要性などを判断していく。

問 犬山市などのように可燃ごみ袋への有料広告を募り、これで得た収入を資源ごみリサイクルステーションの増設、可燃ごみのクラス対策、立ち当番スリム化などの実現のために活用してほしいがどうか。

答 収入確保につながる可能性はあるが、広告枠が埋まるとは限らず、市の持ち出しとなることが考えられることや製造工程などの課題があるため、他市の状況をさらに調査し、課題を精査する。



大藪豊数
江南藤クラブ

市の災害対策について

問 市庁舎に甚大な被害が起きた場合、臨時庁舎はすぐに立ち上がるか。

答 現時点ではすぐに移転し稼働するのは困難と考える。

問 災害はほぼ支出と考えるが、この支出の財政をどう考えるか。

答 大規模災害時、災害発生直後は、応急対策を、その後は、復旧・復興対策などを実施していく中で、財政需要を的確に把握し、迅速に予算対応していく。財源は、短期的には財政調整基金を取り崩して対応する。

要望 大規模災害で考えられる多くの現象について質問・回答を受けたが、江南市と私の知る限りの他市町を比較すると、江南市はそのいずれよりも危機管理意識が高いと見た。市長の答弁においても、その評価は大変高いとの考えであったが、私もそう思う。いつ来るか分からない大規模災害、市にできる事はしっかりとやらせてもらいたい。あとは、私たち市民ができる事として、水・食べ物・簡易トイレなどの確保・避難所の積極的運営など、日頃のご近所づきあいも大切だと考える。まずは自分とその家族が確実に3日から10日の間生きられる準備をしたいので、市も協力してほしい。



須賀博昭
無党派

Kビジョン3について

問 「すいとびあ江南の存続を検討」とあるが今のままの存続か、それとも減築や他の用途への変更も検討するのか。

答 公共施設等総合管理計画、再配置計画の目的は更新費用の財源不足の解消であるため、存続となれば、他の施設になつてくる。今後の具体的な内容は決まっていないが、北部拠点として市や各種団体がイベントの開催場所として利用することや日常的に市民が利用できるような場所となるようサウンディング調査の実施や市民の意見を聞き、市民の考えやニーズに合った場所となるよう議会とも協議しながら検討していく。

問 共働き世帯の増加や生活様式の多様化により早朝のごみ出しや立ち当番が困難な世帯が増加している中で、資源ごみ収集日の前日から排出できるようにして立ち当番を廃止してはどうか。

答 市民の皆さんの分別の意識は定着しているが、収集日前日の排出を可能にするには、不法投棄や持ち去りを誘発する恐れなどの治安の問題もある。現在、廃棄物減量等推進協議会において、ごみ収集体制と立ち当番制度の在り方を見直すための協議を進めているが、資源ごみの収集時間の在り方についても各地区の実情や意見を聞いて検討していく。



岡地清仁
公明党市議員

学校体育館への空調機設置について

問 学校体育館への空調機設置の具体的な計画はどのように考えているか、市長の考えをお聞きしたい。

答 児童・生徒に対する熱中症対策の観点からも、具体的な計画の策定が必要と考えており、限られた予算の中で市有施設全体を見据えた上で、教育委員会をはじめとする関係部署が互いに連携し、設置に向けた具体的な検討を進めていく。

問 市の農産物を活用したイベントなどではないか。

答 こうなん産業フェスタを市民まつりと合同開催し、市内で収穫された農産物の品評会および、愛知北農業協同組合や就農者の方が出品する野菜の即売会などを行っている。農産物の展示、販売PRを通じて農業振興を図るもので、市の大きなイベントの一つとなっており、まずは本フェスタを継続していく。

問 市の北部にあるサイクリングロードを活用したにぎわいづくりの取り組みができないのか。

答 現在、サイクリングロードを活用した観光事業などは想定していないが、サイクリングイベントが開催される場合には、イベントを盛り上げる企画ができないか、すいとびあ江南の新しい指定管理者と情報を共有する。



長尾光香
江政クラブ

都市計画道路江南岩倉線の整備について

問 最近、江南岩倉線の未開通部分の周辺に民家が建設されているが、整備を将来実施するに当たり影響はないか。

答 江南岩倉線のうち、古知野中学校の東側に位置し都市計画道路一宮犬山線と交差する宮後船渡西信号交差点から旧市図書館前の市道と交差する約900mの未整備区間については事業化していないことから、都市計画道路予定区域内で建築物などを建築する際には許可が必要となるが、一定の条件を満たしていれば建築は可能である。建築された建築物などは、事業化後の用地取得の際には物件移転の対象となることから移転などに協力してもらう必要がある。

問 江南岩倉線は第6次江南市総合計画の土地利用構想図に記載がある重要な道路であることから、早期に事業化すべきと考えるが市の考えはどうか。

答 江南岩倉線は、市を南北に縦断する幹線道路で、第6次江南市総合計画において通勤通学を支え、隣接する各務原市、岩倉市と連携する生活軸に位置付けた重要な路線としているが、未整備区間には技術的に難易度が高い鉄道との立体交差部や橋梁部の築造などの課題があるため、県の技術的支援を要請しながら再検証を行い、県による事業化を要望し、整備に向けた準備を進めていきたい。



石原資泰
公明党市議員

避難所におけるトイレの確保について

問 マンホールトイレを囲うボックスや小便器および水洗台座などの災害時の避難所用のトイレ設備の導入について、市としてどのように考えるか。

答 今後、マンホールを設置している避難所や公共施設の建て替えに当たり、資機材の保管場所やコストなどを考慮して検討していく。

おくやみコーナーについて

問 利用される方は高齢者が多いと思うので、当日、説明をされた事を聞き逃さない工夫などはできないか。

答 おくやみコーナーは、開設後、確認された問題点を改善しながら実施していますが、今回の指摘された点につきましては、おくやみハンドブックを活用するなど、高齢者の目線に立った対応を関係各課で検討していく。

SDGsについて

問 SDGs 未来都市に選定されるように取り組んでほしいがどうか。

答 SDGs 未来都市の選定に向けて市のSDGsの取り組みを進めることは、市が目標に掲げる「SDGsでつながるまちづくり」を実現する一つのきっかけになるものと考えている。



土井 紫
江南クラブ

ごみ出しと地域の未来を考えるために

問 新ごみ処理施設の供用開始を機に、可燃ごみの戸別収集など、ごみ出しの負担を減らす見直しができないか。

答 ごみ収集体制を見直す必要性は認識している。新施設の供用開始による運搬時間の短縮も踏まえて対処したい。若い力をいかしたまちづくりを

問 長期休みの多い大学生の力を、学習ボランティアなどで地域に生かしてほしいという声がある。取り組み状況は。

答 放課後子ども教室のボランティアや学童保育支援員補助員として大学生が活躍している。39人が登録する市ジュニア・ボランティア・クラブもある。

問 若者は民生委員・児童委員への意欲が高い調査結果が出た。より仕事や実態を知ってもらえるよう取り組んでほしい。

答 行政の仕組みを学べる就業体験である市インターンシップ制度を活用し、基礎知識を学んでもらえたらと考えている。

ICT化で負担軽減を小・中学校にも

問 オンライン環境を活用し、保護者の利便性向上、教職員の負担軽減につながる連絡アプリを導入できないか。

答 令和6年度4月から、連絡文書や写真の配布、出欠席管理などができる保護者連絡システムを無料で導入する。

他の質問項目

○こども誰でも通園制度に備えて



牧野行洋
江南クラブ

移住人口増加政策について

問 移住人口増加政策が成功している宮崎県都城市を参考に、対象層を絞った移住政策を行うことは可能か。

答 市では、全世代と子育て世代を対象としたPR動画をそれぞれ作成し、移住促進に向けた活動を進めている。

問 市内神社の知名度向上について

答 小折地区の龍神社のように、県外からの神社仏閣への訪問数増加のために、市観光協会のHPで御朱印などの情報を充実させることは可能か。

問 観光協会に神社などの紹介ページへの御朱印の掲載など内容を充実できないか伝える。

答 観光協会に神社などの紹介ページへの御朱印の掲載など内容を充実できないか伝える。

地元銘酒の普及について

問 市には3つの蔵元がある。地酒普及のため、地酒の扱いがない飲食店に利用促進をPRしてはどうか。

答 現在、地酒の取り扱い店舗にはのぼりなどを渡しているが、新たに案内チラシなどを作成し配布を行う。

区長と町総代の負担軽減について

自治会の役員の負担を減らすために、業務の内容やPC操作の情報などを記載した手引きを用意することは可能か。

答 統一的に業務を示すのは困難だが、他市を参考に作成を検討する。

他の質問項目

○ネーミングライツの利用について



野下達哉
公明党市議員

防災対策「常に備えよ」について

問 気象防災アドバイザーの活用や小牧市、大口町での元自衛隊員の活用は防災対策の一助になると考えるがどうか。

答 気象防災アドバイザーや地域防災マネージャーは、市の防災力向上につながると思われるので、先進事例の情報を収集し導入について検討していく。

問 江南市の重層的支援体制について

答 令和6年度の組織再編で、重層的支援体制を取り組む部署はどこか。

問 重層的支援体制の中核的役割は、地域ふくし課が担当する。

問 福祉分野を横断する支援体制をどのように構築していくのか。

答 実務担当者で組織する「江南市地域福祉計画推進部会」および地域の福祉サービス事業所やボランティアの方などで組織する「江南市地域福祉活動計画推進部会」を中心に協議を進め、支援体制を構築していく。

蘇南公園ローラースケート場の修繕について

問 コースに亀裂が入り、路面のコケで滑りやすく転倒の危険がある。早急の修繕が必要だが対応をどうするのか。

答 施設を気持ちよく利用できるよう、速やかに路面の修繕を実施していきたいと考えている。最適な修繕方法の費用を精査し、財政局と協議していく。



津田貴史
無会派

重層的支援体制の構築

問 次期地域福祉計画には「アウトリーチ等を通じた継続的支援事業」が示されている。地域福祉の複合課題の一つ「8050問題」を抱える世帯の把握とその支援について、どのようにしていくか。

答 令和6年度新設する「地域ふくし課」において、民生委員や区長・町総代、地域包括支援センターなどと連携し、実態を把握していく。その後、市から委託を受けた相談支援事業者が、ひきこもり者の自宅を継続的に訪問するアウトリーチを行うなど、伴走型支援につなげる。

学童保育

問 利用者決定の課題として申込書の配布期間が短いため、申請期間内でも受け付けられないケースがある。利用者決定の仕組みについて課題と対応について教えてほしい。

答 現在の書類の配布方法や申込期間に関する意見や利用決定の通知時期についての問合せを頂くこともあり、そうした懸念や心配を減らすことができるよう、書類配布の方法や申込期間、利用決定通知の時期について検討していく。

他の質問項目

○（仮称）新愛岐大橋と地域活性化



掛布まち子
日本共産党江南市議員

学童保育の民間事業者の参入促進について

問 市長の戦略政策に、学童保育の待機解消策として「民間事業者の参入促進」とあるが、習い事と一体の高額な預かり保育で深刻な待機は解消できない。自治体の役割放棄だ。保護者の経済状態にかかわらず、安心して預けられる学童保育を質的量的に拡充し、待機をつくらぬ道こそ目指すべきではないか。

答 小さな市役所が基本。民間にできることは民間にやつてもらおう。学童保育は早期の待機解消が必要で、民間の多様なサービスも含め利用者の選択肢を増やし、利便性を向上させたい。

市街地に身近な公園緑地を

問 市内の公園緑地は北部に偏り、人口密度が高い市街化区域で不足している。しかし一向に解消されない。指定から30年が経過し、続々と解除、買取申し出が出てくる生産緑地を活用して公園緑地を市街地で整備し、潤いのある街づくりを進めるよう求めるがどうか。

答 令和4、5年度に生産緑地から解除された土地の活用を検討したが、まとまった一団の土地がなかった。今後も周辺環境や設置目的を総合的に判断し、買取申し出があるまとまった生産緑地や公共施設跡地などの活用で、バランスの取れた配置の公園緑地を計画し整備する。



三輪陽子
日本共産党江南市議員

マイナ保険証一本化は中止又は延期を

問 マイナ保険証に一本化されるようだが、マイナンバーカードを作っていない方はどうなるのか。

答 令和6年12月に紙の保険証は廃止される。国保では、廃止前に発行された保険証は記載された有効期限まで使用できる。その後マイナ保険証のない方には申請なしで資格確認書が発行される。カードを作った人でもトラブルが心配で保険証として使っていない人が多いため、紙の保険証廃止は中止または延期すべきではないか。

誰もが利用できる公共交通を

問 令和6年度に4回開催予定の地域公共交通会議検討部会の公募委員は地域が限定されているのはなぜか。

答 新しい公共交通の導入エリアには、江南団地と江南厚生病院を結ぶ線より北側の地域を想定しているため。

問

初めから公募委員の地域を限定すべきではない。他の地域からの公募委員を追加できないか。

答 北部地域で新たな公共交通の導入を検討し、状況に応じて運行範囲を広げていくので、今回の公募は変更しない。



片山裕之
江南クラブ

避難所のペット対応について

問 市でもペットとの同行避難訓練を実施すべきと思うが、市の見解は。

答 先進事例を参考に、各小学校下で行う自主防災会合同訓練の中で、同行避難訓練を実施できないか検討していく。

老人クラブについて

問 市老連に加入するクラブ数と会員数の減少は危機的状況である。市もさらなる問題意識をもって取り組んでほしいが、どうか。

答 令和6年度より新たに地域ふくし課が立ち上がる予定。市として今後の支援の在り方を模索検討していく。

障害者が住みやすいまちづくり

問 障害のある方々が、住み慣れた地で安心して暮らすために必要な障害福祉サービスは、今後どのように見込んでいくのか。

委員会ダイジェスト

江南市会計年度任用職員の給与及び費用弁償に関する条例の一部改正について

問 人事評価の結果を会計年度任用職員
の勤勉手当の成績率にどのように反
映させるのか。

答 正規職員と同様に5段階で評価する
が、当分の間、3以上の評価の場合
は、「標準」を一律に適用する予定となる。

江南市布袋ふれあい会館の設置及び

管理に関する条例の一部改正について

問 布袋ふれあい会館浴場の廃止後、空
きスペースの活用はどのようにする
のか。

答 施設の改修が必要になるため、公共
施設の再配置計画や、地域のニーズ
などを踏まえて最適な方法について関係
各課と協議を進める。

尾張都市計画事業江南布袋南部土地区画 整理事業施行条例の一部改正について

問 換地処分に係る清算金を分割納付す
る場合の回数や期限はどのように
なっているのか。

答 条例第25条の規定により、清算金の
総額に応じて分割納付の回数および
期限が定められており、最大11回で期限
は5年となっている。

問 換地処分について一般に知らせるの
は、いつになるのか。

答 令和6年9月を予定している。

江南市手数料条例の一部改正について

問 省エネ改修に伴う建築物の増築は、
新設される手数料に係る認定の対象
となるのか。

答 認定の対象は大規模の修繕または模
様替えのみで、増築については認定
の対象にならない。

江南市介護保険条例の一部改正について

問 新たに設定された所得段階の第13段
階から第16段階は市独自の制度か。
第14段階以降は市独自の制度であ
る。

答 国の標準以上の多段階化を行う意図
は何か。

答 高所得者の方に保険料を多く負担し
ていただくことで基準月額の上昇を
抑えることである。

江南市地域包括支援センターにおける

包括的支援事業の実施に関する基準を
定める条例の一部改正について

問 今回の改正によって各地域包括支援
センターにおいて新たに職員を採用
しなければならないのか。

答 各地域包括支援センターにおいては
既に基準を満たす人員を配置してい
る。

問 地域包括支援センターの設置は中学
校区ごとに行うことが望ましいとさ
れているが、今後増設する方針はあるの
か。

答 地域包括支援センターの運営にはあ
る程度の事業規模が必要であり、ま

ずは委託先の法人を検討する必要がある
と考える。

江南市国民健康保険条例の 一部改正について

一部改正について

問 保険税の大幅な上昇により、滞納状
態となってしまう世帯が増えること
を懸念するが、現在の滞納状況はどう
なっているのか。

答 令和4年度末時点の滞納世帯数は
1117世帯である。

問 保険税の負担を抑えるために、子ど
もに掛かる均等割について、市独自
で加えて軽減するなどできないのか。

答 国の基準を超える対象年齢の拡大や
軽減割合を上げることなどは、国や
県から解消を求められている赤字と見な
されるため、困難である。保険税負担を
抑えるために、収納率の向上、支出面に
ついてはジェネリック医薬品への切り替
えを促すことや、特定健康診査の結果、
重症化が懸念される方には医療機関の受
診を勧奨するなど医療費の削減を目指す。

市道路線の認定及び廃止について

問 市道路線の認定漏れや道路不存在で
あることをどのようにして把握した
のか。

答 市道に関する情報についての問い合わせ
の対応時などに把握した。

要望 宮後町地内における宅地開発は、
都市計画道路江南岩倉線の計画区域を
含む形で進められたが、江南岩倉線の
整備に関する地元区の要望もあること

から、早期に整備を進めてほしい。

令和5年度江南市一般会計補正予算 (第9号)

▼バス関連事業について

問 路線バスへの補助額が増えている要
因は何か。

答 燃料費や人件費の高騰の影響もある
が、コロナ禍の影響が続き、バスの
利用者が少なくなっていることが大きな
要因と考える。

問 今後、バス路線の減便や廃止を検討
するのか。

答 令和6年度に予定している検討部会
で、江南団地と江南厚生病院を結ぶ
江南団地E線など市北部地域の既存公共
交通への対応を検討していく。

▼布袋駅付近鉄道高架化整備事業につ
いて

問 事業損失調査等負担金の実施内容と
負担割合はどのようになっているの
か。

答 鉄道高架化工事の影響により沿線の
建物などに生じた損失に対して、県
が実施した家屋調査などに係る費用の一
部を市が負担するもので、その負担割
合はこれまでの事業費負担と同様に26.
5%となっている。



▼休日急病診療所運営事業について
委託料増額の理由は何か。

答 令和5年5月8日から発熱患者の受け入れを継続的に行っているが、令和4年度の受診者1410人に対して、5年度は2256人と増えており、新型コロナウイルス・インフルエンザ抗原検査キットや薬剤などが不足しているため、250万円の増額を行う。

▼学校施設改修事業について

問 古知野北小学校、宮田小学校はどのような改修方法を考えているのか。

答 宮田小学校は、特別支援学級が1学級増加となるため、現在の特別支援学級の教室をパーテーションで仕切り、2学級として利用する。また古知野北小学校は、会議室を普通教室に改修することで学級数の増加に対応する。

▼市制70周年記念事業について

問 企業版ふるさと寄附金2000万円を集めるために、市内に支店がある企業にどのようなアプローチをしているのか。

答 対象企業への案内文書の郵送や職員が直接説明するなど、働きかけを行っている。

問 企業版ふるさと寄付金は、令和5年度内に目標額が集まる見込みはあるのか。

答 現在、事業に賛同し検討している企業もあることから、引き続き働きかけを行っていく。

問 オリジナルドラマ制作は、市民も楽しみにしており、仮に目標額まで寄付金が集まらない時は、一般財源を投入するなどできないか。

答 できる限り一般財源を使わずに実施できるように、引き続き取り組む。

▼PCB廃棄物処理事業について

問 PCB廃棄物の処理は全て完了したのか。

答 防災センターでの保管分の処理は完了したが、各施設に残っているものはある。

問 PCBが含有されているものはリスタ化されているのか。

答 おおむね把握しており、令和8年度末までの処分期限内に処分する。

要望 対象物をデータベース化して計画的に処理してほしい。

▼庁舎等維持（連絡歩道橋点検）事業について

問 道路横断連絡歩道橋点検の結果について、指摘箇所はあったのか。

答 主要構造部には問題がなく、指摘事項はなかった。

問 床面に水溜まりができて通行者に影響がでているが、改修の予定はないか。

答 床面の改修については、今後検討する。



令和5年度江南市水道事業会計

補正予算(第5号)

問 水道料金改定検討事業について、上下水道事業経営審議会にて料金改定の審議が行われているが、今後の予定はどのようなものか。

答 令和7年度以降の水道料金の在り方について審議をしており、6年度は具体的な料金体系の検討を行った上で、答申案をまとめる予定。また、水道料金の改定を行う場合は、江南市水道事業給水条例の一部を改正する条例案を市議会に上程し、審議をお願いすることになる。

要望 料金改定率を抑えるため、企業債の借入額を増額することや、企業債の借入期間を30年から、配水管の耐用年数と同じ40年に延長することなどを検討してほしい。

意見 企業債の借入は、将来世代が背負う負担であるため、これ以上借入額を増やすのは得策ではない。

令和5年度江南市下水道事業会計

補正予算(第4号)

問 内水浸水想定区域整備事業について、雨水管きよ現況調査が完了したことでのどのような問題点が把握できたのか。

答 問題点などは、内水浸水想定区域図を作成していく過程において判明するものと考えている。

令和6年度江南市一般会計予算

▼江南市民花火大会補助事業について

問 この予算のほかに、市制70周年記念事業として別予算があるのか。

答 例年からの増額分560万円のうち、物価高騰や警備費の増加分として250万円、そして市制70周年記念事業分として310万円を見込んでいる。

▼県営特定農業用管路特別対策事業(江南地区) 負担事業について

問 更新区間が断続的となっている理由は何か。また更新延長が基幹管路全体に占める割合はどのくらいか。

答 更新は管路として残存している石綿が使用されているセメント管の区間が対象であり、更新延長は基幹管路全体の約20%となっている。

▼資源ごみ収集容器設置・管理協力金について

問 資源ごみ集積場所は、それぞれ規模に差があるため、利用世帯数に応じて交付額を変えることはできないか。

答 利用世帯数に応じた交付額とすると、収集容器設置・管理協力金としての根拠が不明確となることから、集積場所1力所当たり一律の金額としている。

▼ごみ処理基本計画改訂事業について

問 計画に盛り込まれる新たな視点は何か。

答 新ごみ処理施設の供用開始に向けた構成市町間の調整、プラスチック資源循環促進法への対応、食品ロス削減推進計画の内容を盛り込むことなどが挙げられる。

▼リサイクルステーション運営事業について

問 南部リサイクルステーションの管理をシルバー人材センターに委託する理由は何か。また何人体制で運用するか。

答 シルバー人材センター会員の活躍の場になるものと考えて委託するもので、4人体制で運用する。

▼いこまいCAR運行事業について

問 いこまいCAR運行事業負担金4444万円のうち、迎車回送料金の負担分は幾らか。

答 1回2000円の迎車回送料金を4万4000回分計上しており、880万円となっている。

▼都市計画道路整備事業（江南通線）について

問 測量委託料の地籍整備推進調査費補助金事業とは何か。

答 全国的に国土調査法による地籍調査が進まない背景があることから、都市計画道路一宮犬山線と江南通線との交差点から南へ道路を拡幅するために必要となる延長約100メートルの区間における道路で囲まれた街区について、地籍整備推進調査費補助金を活用して用地測量を行うもので、その結果は地籍調査の成果と同様に扱つことができるもの。

問 今後の都市計画道路の用地測量は、拡幅で用地が必要となる部分だけでなく、広範囲に測量を実施していくのか。

答 用地測量の結果を地籍調査と同様に扱つことができる用地測量の実施に

ついて検討していく。

要望 都市計画道路江南通線の整備に合

わせて、都市計画道路一宮犬山線側の右折レーンを早期に設置できるように管理である県と協議を進めてほしい。

▼江南駅周辺交通環境改善計画策定事業について

問 計画策定事前調整支援委託料の内容は何か。

答 令和5年度に実施した交通量調査結果などについて、地元へ示すための説明会の運営補助や資料作成の業務を委託するもの。

▼交通結節点整備事業（布袋駅東地区）について

問 用地交渉が難航している権利者がいると聞いているがどの様な状況なのか。

答 権利者と交渉を重ねた結果、おおむね合意が得られたため、公有財産購入費などの必要な予算を計上している。

▼道路施設長寿命化事業について

問 舗装工事が予定されている市道江南岩倉線は、地下に埋設されている青木川放水路が舗装に影響を及ぼしていると考え、路盤や地中の状況調査を行う予定はあるのか。

答 今年度実施した舗装調査委託の成果を踏まえ、市道江南岩倉線は表層だけでなく路盤も含めて改修する予定。

▼民間木造住宅耐震改修費等補助金について

問 1月に起きた能登半島地震を受けて、予算編成に当たり、補助金を増

額するなどの対応を検討したのか。

答 補助金交付申請の状況を注視して、国の交付金、県の補助金の状況も踏まえ、必要に応じて補正予算などの対応について、財政部局と協議していく。

▼防犯カメラ補助事業について

問 補助金の額の算出方法や限度額はどのようになっていたのか。

答 予算の範囲内において、同一の町内会などに対し、1年度につき20万円を限度として、補助対象経費の2分の1を補助する。

問 プライバシー保護の観点から、防犯カメラ映像の取り扱いなどに関するガイドラインなどの作成を補助の要件にできないか。

答 防犯カメラの設置・運用に関して必要な事項を定めた市のガイドラインを参考にして、各町内会などが運用要領を作成することを補助の要件としている。

▼難聴高齢者補聴器購入費助成事業について

問 助成の対象となる加齢性難聴高齢者とはどのような方か。

答 65歳以上のうち身体障害者手帳の交付対象とならない聴力レベルの方で、医師から補聴器の装用を必要と認められた方である。

要望 医師の証明などは費用も生じるため、できる限り市民に手間や負担がからないようにしてほしい。

▼公共浴場利用補助事業について

問 予算が不足した場合はどのように対応するのか。

答 予算が不足した場合はどのように対応するのか。

補正予算での対応を考えている。

問 1年間と限定している理由は何か。

答 老人福祉センターと布袋ふれあい会館の浴場の利用停止の代替として限定的に実施するため。

要望 1年間実施した結果で、高齢者福祉施策として事業を継続するのか検討してほしい。

問 市民を対象としているが、その確認はどのようにするのか。

答 初回利用時に、本人確認書類を提示して利用カードを発行し、2回目以降は利用カードを提示することにより130円で利用できる。

▼校内教育支援センター事業について

問 校内教育支援センターの指導員はどのように配置するのか。

答 会計年度任用職員を各小学校に1人ずつ、合計3人を配置し、勤務時間は8時30分から16時までの間で、5時間の勤務を予定している。

▼特別支援学級等支援職員配置事業について

問 支援職員を増員する予定と聞いているが、令和5年度は何人で、6年度は何人となるのか。また時給が安いとの意見があるが、待遇面についてはどのように考えているのか。

答 令和5年度は34人、6年度は36人を予定している。待遇面については、6年度から増額して1時間当たり1100円とする予定。

▼心の教室相談員配置事業について
相談員の体制を拡充すると聞いていて
るがどのような拡充か。

答 相談時間数の増加を考えており、古
知野東小学校、古知野南小学校、布
袋小学校で、年間600時間から640
時間に増加していく予定。

▼江南市民駅伝競走大会開催事業につ
いて

問 令和6年度は市制70周年となるが、
記念事業として何か考えているのか。

答 小学生のランニングイベントを検討
している。

▼スポーツ振興事業について

問 地域スポーツクラブ活動試行実施委
託の内容はどのようなものか。

答 学校運動部活動の地域移行に向け、
令和5年度は総合型地域スポーツク
ラブ「スポーツクラブ江南」に委託をし、
試行として7種目を行っている。6年度
も引き続き「スポーツクラブ江南」に委
託し、軟式野球と剣道を追加し、9種目
で試行する予定。

▼放課後児童健全育成事業について

問 国は交付金の交付に関する常勤職員
の配置基準を示したが、現在の市の
配置はどのようなになっているのか。

答 児童おおむね40人に対し、放課後児
童支援員および補助員を2人配置し
ているが、常勤職員はいない。

▼放課後子ども教室事業について

問 保護者向けに行ったアンケートの結
果はどのようなになっているのか。

答 放課後などに、全ての児童を対象に
さまざまな体験・交流活動を行う事
業ではあるが、実際には保護者が就労し
昼間家庭にいないため、児童を預かる就
労支援の側面があることが分かった。

問 放課後の子ども居場所の確保のた
めには、放課後子ども教室と放課後
児童健全育成事業の一体化を検討すべ
きと思うが、どのように考えているのか。

答 令和6年度の組織再編で、両事業の
担当が1つのグループに集約される
ため、今後は、待機児童解消のためにも
総合的に事業の在り方について検討して
いく。

▼放課後児童支援員補助人材確保事業に
ついて

問 夏休み期間における学童保育の補助
員について、人材派遣では何人予定
しているのか。

答 10にんぐく人を予算計上しているが、今後
市で採用する会計年度任用職員の応募
状況により、配置などは検討していく。
▼保育管理システム運用事業について

問 システムの内容はどのようなものか。
また何園で導入されるのか。

答 指定管理の2園を除く16園で導入
し、登園時の保育士との情報共有、
即時性のある欠席連絡、緊急時の連絡
アンケート、登降園情報の確認、保育ド
キュメンテーションの作成などの機能を
利用していく予定。

▼諸収入（有料広告掲載料）について

問 広報こうなんの広告ページを増やし、
収入額の増を見込むことは可能か。

答 可能だが重量が増えるために、各区・
町内会の配布時に係る労力を併せて
検討する必要がある。

▼広報事業について

問 令和6年度からカラー印刷となる予
定だが予算額への影響はこの程度か。
140万8000円の増額となる。

▼市制70周年記念事業について

問 記念事業開催時委託料は、どのよう
な事業を行う予定か。

答 夏ごろにeスポーツイベントを、秋
ごろにランタンイベントを実施する
予定。

▼スマート窓口推進事業について

問 どのような窓口になるのか。

答 来庁目的ごとの整理券が発行できる
窓口システムと、マイナンバーカー
ドなどを読み込むことで、住所、氏名
性別などが記載された申請書が印字でき
る書かない窓口システムを導入すること
で、カウンター前に並ぶことや申請書を
記入する手間など市民の負担が軽減され
る窓口となる。

▼布袋ふれあい会館維持運営事業につ
いて

問 布袋ふれあい会館の浴場の廃止で、
必要経費は幾ら減額されるか。

答 令和6年度予算ベースで約670万
円の削減と試算する。

▼スマート窓口推進事業について

問 時代は、来なくてよい窓口、さらに
はスマートフォンにマイナンバー

カードが入る状況になりつつあるが、そ
れを含めた費用を計上しているのか。

答 令和6年度予算では、まずは最小の
経費で最大の効果を出せるような書
かない窓口システムの導入費用を計上し
ている。今後、国が進めるシステムの標
準化やマイナンバーの充実化を進める
中で、行かなくて済む窓口やさらに便利
な窓口に向けての新たな動きがあれば、
乗り遅れないように取り組んでいきたい。

▼繰入金について

問 財政調整基金の残高の今後の見通し
はどうか。

答 令和6年度末の見込額は、約30億円
だが、補正予算において一般財源を
使う場合は、それを下回る。標準財政規
模の10%程度の約20億円を下回らないよ
うに維持していきたいと考えているが、
必要に応じて活用していく。

要望 財政調整基金を、貯めるばかりで
なく、もっと有効に活用してほしい。
▼市税（市民税）について

問 個人市民税が令和5年度と比較して
約2億6000万円減少している理
由は何か。

答 令和5年度まで適用されていた「防
災減災等の加算措置」が終了するた
め、均等割が1人当たり500円減額に
なることにも、所得割について、6年度
に限り納税者および扶養家族1人につき
1万円減額を行う、いわゆる定額減税分
を見込むため。

▼庁舎等維持運営事業について
電気使用料について、令和5年度と比較すると金額が下がっているが要因は何か。

答 令和5年度に実施した本庁舎照明のLED化により、電気使用量の削減効果として年間約9万7000キロワットアワーを見込んでいることが1つの要因となっている。

▼選挙管理委員会事業について

問 投票率の向上に向けた取り組みとして、新たな期日前投票所の増設をどのように考えるか。

答 選挙管理委員会としては、新たに開設したtokotooko laboにおいて、より良い投票環境を整えていくために、課題の洗い出しおよびその改善を進めていく。また、期日前投票所を増設するには投票管理者、投票立会人、投票事務従事者と多くの人員が必要となり、正規職員の勤務時間中の応援体制も不可欠であるため、期日前投票所の増設については慎重に検討をしていく必要があると考えている。

▼歳入歳出事務処理事業について

問 口座振込手数料について、予算計上に至った経緯と、近隣自治体の対応状況はどうか。

答 銀行間における取引手数料の見直しや、総務省からの通知を受け、指定金融機関から令和6年10月より手数料負担の要請があった。なお、近隣自治体も要請に対し同様に対応していくと聞いていた。

▼消防車両更新等事業について
災害対応特殊小型動力ポンプ付水槽車が前回の更新車両より高額になった理由は何か。

答 前回に比べ原材料費の高騰や、車両安全機能および環境性能が厳しくなったため、過去の基準では車両が設計できなくなったことが考えられる。

▼火災予防事業について

問 住宅用火災警報器設置費補助金の実績はどうか。

答 令和5年7月中旬から施行し、6年3月8日現在、火災警報器を82個助成し、執行率は89.3%となる。

問 令和6年度は何個の助成を見込むのか。

答 令和5年度同様、約90個を見込む。

▼防火水槽震災対応化事業について

問 防火水槽を撤去し二次製品設置と、タンクインタンク工法の場合は、費用の差はどれくらいか。

答 二次製品による更新の費用は、既存品撤去におおむね500万円から700万円、二次製品の設置に約1800万円かかる。タンクインタンク工法は約1500万円で行うことができることから、震災対応化事業の残り10基を進めていく中では、費用的に後者を採用した。

問 他の自治体はタンクインタンク工法を採用しているのか。

答 経年した防火水槽への対応としては、稲沢市と犬山市で施工実績がある。

令和6年度尾張都市計画事業江南布袋南
部土地区画整理事業特別会計予算
問 換地処分清算事業について、その他特定財源の受入清算金とは何か。

答 市の所有地に対する交付清算金を歳入で受け入れ、特定財源とし充てるもの。

問 清算金の徴収および交付の対象者は何名で、高額な徴収清算金は幾らか。

答 徴収権利者は138名、交付権利者は76名で、高額な徴収清算金については1000万円を超える方がいる。

令和6年度江南市介護保険特別会計予算
問 一般介護予防事業実施委託料の内容はどのようなものか。

答 新たに実施するeスポーツを活用し、1回当たり90分から120分の講座を行うもの。始めに講義や体操を行った後に、eスポーツの体験を行うという構成を考えており、1期6回を、年度中に2期行い、すいとびあ江南とHome&nicohallの2会場で実施する予定。

問 委託業者はどのように決まるのか。

答 入札により決定する。

問 どのような高齢者が対象となるのか。

答 要介護認定を受けていない65歳以上の高齢者が対象になる。

問 eスポーツの体験を行うための機器はどのように準備するのか。

答 どのよう

答 委託料の中に借上料が含まれている。

令和6年度江南市水道事業会計予算
問 県水受水費が令和5年度と比較して増加しているが、県水使用料の値上げ分のほかに、何を見込んでいるのか。

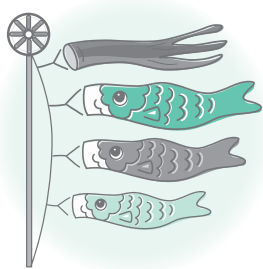
答 揚水規制により令和8年度までに地下水揚水量を削減することとしており、県水受水量を6年度から徐々に増やすため、受水量の増加を見込んでいる。

問 年間給水量が令和5年度と比較して減少した理由は何か。

答 人口減少や節水機器の普及に加え、節水意識の高まりを反映したため。

令和6年度江南市下水道事業会計予算
問 実施設計測量委託事業について、北部汚水1号幹線の測量設計委託料は、令和5年度に同一力所が計上されていたが、6年度にも測量設計委託を行う理由は何か。

答 令和5年度は測量や土質調査などを実施しており、6年度は推進工法の検討や概算事業費を把握するため。



5月は児童扶養手当の支払月

支払月

児童扶養手当は、ひとり親家庭などの生活の安定と児童の健全育成のための手当です。

5月は支払月のため、金融機関で振り込みをご確認ください。

支払日 5月10日(金)

支払対象期間 3月、4月分

問合せ こども未来課（内線215）



養育費確保のための補助金が始まりました

離婚などでひとり親になる方を対象に養育費の取り決めにかかる費用を新たに補助します。

対象者 次の全てを満たす市内在住のひとり親の方

●養育費の取り決めにかかる費用を負担した方

●養育費の取り決めにかかる債務名義

（強制執行認諾文言の記載がある公正証書、調停調書、審判書など）をお持ちの方

●養育費の取り決めにかかる児童（20歳未満）を現に監護・養育している方

●過去に養育費の取り決めに交わした同じ内容の債務名義について、他の自治体を含め、同様の補助金を交付されていない方または交付される予定のない方

対象経費 公証人手数料、書類取得費用など

※令和6年4月1日以降に作成した養育費に関する公正証書などにかかる費用に限りません。

補助限度額 4万円

申請期限 公正証書などを作成した日から1年以内

※対象経費や申請に必要なものなど詳しくは、市ホームページをご覧ください。

問合せ こども未来課（内線476）



市小中学校等昼食費支援金制度をご利用ください

対象者 令和6年4月1日から30日において、市内に住所を有し、小・中学校などに通い、市の学校給食の提供を受けていない児童または生徒の保護者

支援額

●小学生：1人につき3900円

●中学生：1人につき4300円

申込 7月31日(水)までに申請書（市ホームページに用意）を郵送で北部学校給食センター（〒483-8061高屋町清水32）または直接北部・南部学校給食センターへ。

問合せ 北部学校給食センター（内線249）、南部学校給食センター（内線205）



市民税・県民税の減免

失業、病気などにより今年中の所得が著しく減少する見込みで、市民税・県民税の納付が困難な方は、令和6年度の市民税・県民税の減免の適用を受けることができます。納期限の7日前までにご相談ください。

問合せ 税務課（内線482）

災害時の避難で支援が必要な方の登録を受け付けています

災害時に支援が必要な方の情報を把握・共有するため、避難行動要支援者名簿を作成しています。

登録を希望する方の情報（氏名、住所、電話番号、性別、家族構成、生年月日など）を、自主防災会長、区長・町総代、民生委員・児童委員などに伝えて、災害が発生したときの支援に役立てます。

登録を希望する方はご連絡ください。

対象者

- ①介護保険の要介護3以上で介護施設に入所していない方
- ②1人暮らしの高齢者
- ③身体障害者手帳（1級・2級）、療育手帳（A判定）、精神障害者保健福祉手帳（1級）が交付されている在宅の方
- ④日本語による意思疎通に支障がある外国人
- ⑤その他（①～③に準ずる方）

問合せ 地域ふくし課（内線474）



日本赤十字社の活動にご協力ください

日本赤十字社は、自然災害や人為災害などにより、国内外で苦しむ人を救うため、あらゆる支援をしています。

活動は皆さんからの寄付によって成り立っています。赤十字の使命と活動を知っていただき、資金面で活動を支える「赤十字会員」の募集と活動資金のご協力を呼び掛けています。

日本赤十字社の活動 災害救護活動、国際活動、医療活動、血液事業、看護師養成、救急法などの講習、赤十字奉仕団、青少年赤十字、社会福祉事業

社資募集にご協力いただき
ありがとうございます

日本赤十字社江南市地区では、昨年度約644万円の社資が集まり、全額を愛知県支部へ送金しました。

社資の20%が、愛知県支部から江南市地区に交付され、昨年度実績では、約128万円が交付されました。交付金により、会員募集、献血などの事業や災害用備品の整備を行いました。

主な事業費

- 災害救護事業（災害用備品購入費、燃料費など）：67万6522円
 - 献血事業推進事業（献血にかかる人件費、事務費など）：12万8580円
 - 会員管理、募集活動事業（広報活動費、事務費など）：21万4644円
- 問合せ** 地域ふくし課（内線474）

地域の身近な相談相手 民生委員・児童委員

厚生労働大臣の委嘱を受けて活動している民生委員・児童委員には守秘義務があり、住民一人一人の権利とプライバシーを尊重し、秘密を保持します。

高齢者や障害のある方への支援が必要などとき、子育てや介護での心配事や不安など困り事はお住まいの地域の民生委員・児童委員、主任児童委員にご相談ください。地域住民である皆さんと同じ立場で相談に乗り、必要であれば福祉制度や子育て支援サービスを受けられるよう関係機関へつなぎます。

問合せ 地域ふくし課（内線474）

歯と口の健康センターのお知らせ

子どもの歯科健診・フッ化物塗布、歯の壮快健康チェック（成人歯科健診）を行います。

日時 6月9日(日)午前9時30分～11時30分（午前9時20分開場）

場所 tokotokolab2 階保健センター

内容

- ① 乳幼児く小学校6年生を対象としたフッ化物塗布、一般歯科健診・相談
- ② 20歳以上の方を対象とした虫歯、かみ合わせ、歯肉のチェックなどの健診・相談

定員 ①なし②24人（先着順）
その他

- 駐車場の混雑が予想されます。時間に余裕をもって、公共交通機関や乗り合わせでお越しください。
- こうなん健康マイレージのイベントポイント対象事業です。

申込・問合せ 5月2日(木)から電話または直接保健センター（☎56-4111）へ。



不育症治療の一部を助成します

不育症治療を受けた夫婦の経済的負担を軽減するため、検査や治療費の一部を新たに助成します。

対象者 次の全てに当てはまる夫婦

- 江南市に住民登録のある夫婦
- 日本生殖医学会が認定する生殖医療専門医に不育症であると診断された夫婦

対象となる検査と治療 保険適用外で行った次に当てはまる検査や治療

- 指定医療機関で受けた不育症検査
- 指定医療機関または指定医療機関から紹介された医療機関で受ける不育症治療

対象となる検査や治療の実施期間 令和6年3月～令和7年2月診療分

助成額 上限15万円（1回限り）

申込 令和7年3月31日(月)までに直接保健センターへ。

問合せ 保健センター（☎56-4111）

低所得の妊婦に対し初回産科受診料を助成します

低所得の妊婦の経済的負担を軽減するため、初回の産科受診料の一部を新たに助成します。

対象者 次の全てに当てはまる方

- 住民税非課税世帯または生活保護世帯に属する方
- 令和6年4月1日以降に妊娠判定のために初回産科受診した方

初回産科受診時と助成金の交付を申請する日に江南市に住民登録のある方

対象となる診療 保険外診療で行った妊娠判定に要する問診、診察、超音波検査、尿検査

助成額 1回の妊娠につき上限1万円（年度内に2回まで）

申込 妊娠判定日から3カ月以内に直接保健センターへ。

問合せ 保健センター（☎56-4111）



熱中症対策クールステーションにご協力ください

熱中症予防のための一時避難場所「クールステーション」にご協力いただける施設・店舗などを募集しています。

協力期間 7月～9月

協力内容

- 店頭で協力店のポスターの掲示
- 暑さから一時的に避難した方への場の提供

申込・問合せ 電話または直接保健センター（☎56-4111）へ。



江南ワーキングステーションをご利用ください

ハローワーク犬山と江南市が連携し、職業相談・紹介などに応じます。

利用時間 午前9時～午後4時30分（土曜・日曜日、祝休日、12月29日～1月

3日を除く）

場所 市役所1階企業誘致推進課

内容

- ハローワーク犬山と同様に、全国の求人情報が検索機で簡単に検索できます。
- 年齢問わず、仕事探しができます。
- 専門相談員が職業相談・紹介を行います。

- 雇用保険、職業訓練の手続き、企業による求人手続きなどに対応できます。

問合せ 江南ワーキングステーション（内線408）



中小企業向け融資を受けた方に補助します

小規模企業等振興資金融資を受けた場合

中小企業向けの低利な融資制度「小規模企業等振興資金融資」を受けた場合、信用保証料と利子の一部を補助します。

信用保証料の助成 融資金額に応じて信

用保証料の全額または一部を助成します。

利子の補助 要件を満たす融資を受けた方に、当初6カ月間の利子全額を補助します。

問合せ 商工観光課（内線337）

小規模事業者経営改善資金（マル経融資）を受けた場合

日本政策金融公庫が小規模事業者向けに行っているマル経融資を受けた場合、利子の一部を補助します。

利子の補助 要件を満たす融資を受けた方に、当初12カ月間の利子全額を補助します。

問合せ 商工観光課（内線337）

※マル経融資の利用は、江南商工会議所（☎55-6245）にご相談ください。

人材確保に取り組む中小企業に補助します

人材確保のために就職説明会へ参加する中小企業者に中小企業振興補助金を交付します。

対象 市内に事業所のある中小企業者

補助対象経費 就職説明会へ参加するために必要な経費

補助額 補助対象経費の2分の1

補助限度額 1年度につき5万円

問合せ 商工観光課（内線337）

市内で新たに創業する方に補助します

市内で新たに創業する方に、事業所の賃借料または開設費用の一部を補助します。

対象要件 市内で新たに市の指定する業種を創業することなど

補助対象経費 事業所の賃借料または開設費用

補助額 補助対象経費の2分の1

補助限度額 60万円

問合せ 商工観光課（内線337）



勤労者くらし資金

融資制度

市内在住の勤労者に生活に必要な資金を融資します。

対象者 市内に1年以上住み、引き続き市内に住所がある方で次の全てに当てはまる方

- ①同一事業所に1年以上在職し、引き続き勤務しようとする方
- ②市税を滞納していない方
- ③東海労働金庫の指定する保証機関の保証が受けられる方
- ④前年の総収入金額が150万円以上400万円以下の方
- ⑤未成年者でない方
- ⑥その他東海労働金庫の定める要件に当てはまる方

資金の用途 教育資金、出産・育児資金、医療・介護資金、自動車資金

融資限度額 200万円以内

融資金利率 東海労働金庫の所定金利から年0.3%優遇

融資期間 東海労働金庫が定める期間

必要書類 源泉徴収票の写しなど
※商工観光課を経由して東海労働金庫へ申し込みます。

勤労者住宅資金融資制度

市内在住の勤労者やこれから市内に住むとする勤労者が、住宅を新築、増改

築、購入する場合などに必要な資金を融資します。

対象者 市内在住または居住しようとする方で次の全てに当てはまる方

- ①同一事業所に1年以上在職し、引き続き勤務しようとする方
- ②市税を滞納していない方
- ③東海労働金庫の指定する保証機関の保証が受けられる方
- ④前年の総収入金額が150万円以上400万円以下の方
- ⑤未成年者でない方
- ⑥その他東海労働金庫の定める要件に当てはまる方

資金の用途 住宅の新築、増改築や修繕、分譲住宅（マンション含む）や中古住宅の購入、住宅用地の購入

融資限度額
●有担保：1000万円以内
●無担保：500万円以内

融資金利率 東海労働金庫の所定金利から年0.1%優遇

融資期間 東海労働金庫が定める期間

必要書類 源泉徴収票の写しなど
※商工観光課を経由して東海労働金庫へ申し込みます。

問合せ 商工観光課（内線337）



危険空き家の解体工事に補助します

倒壊などの恐れのある危険空き家の解体工事費に対して補助金の申請を受け付けています。

対象者 危険空き家の所有者（個人に限る）

補助限度額 20万円
補助対象の主な要件

- 1年以上使用されていない空き家で、2分の1以上が住居として使われていたもの
- 住宅地区改良法に規定する不良住宅で、市が定める基準の評点が100以上となる危険空き家であること
- 木造であること

その他 解体工事の契約前に交付申請が必要で、また、補助金を受けるためには一定の基準がありますので事前にご相談ください。

問合せ 建築課（内線488）



Instagram（インスタグラム）で江南市の魅力を発信しましょう

江南市公式 Instagram は、「みんなに伝えたい江南市のスポット、風景、もの、日常」をテーマに発信しています。皆さんも「#こうなんだ江南」を付けて Instagram に写真を投稿しましょう。

問合せ 秘書人事課（内線 349）

アカウント名 konancity_official



空き家バンク・ 空き家総合相談窓口を ご利用ください

空き家の利活用促進対策として、(公)社愛知県宅地建物取引業協会と連携し、江南市空き家バンク・空き家総合相談窓口を開設しています。

空き家バンクとは、売却・賃貸を希望する空き家の情報を、空き家を利用したい人に紹介する仕組みで、空き家の売買、管理、解体から税金関係など、各種の相談に対応する空き家総合相談窓口も開設しています。

詳しくは、江南市空き家バンクポータルサイトにアクセスするか、空き家総合相談窓口までご連絡ください。

空き家総合相談窓口 ☎052-522-12567 (宅建協会内)

受付時間 午前9時～正午、午後1時～5時 (土曜・日曜日、祝休日、(公社)愛知県宅建協会の休業日を除く)

その他 市は、空き家バンクに関する交渉・契約に関与しません。

問合せ 建築課 (内線488)



特殊詐欺防止用 電話機器購入費用の 一部を補助します

振り込み詐欺などの特殊詐欺や悪質な勧誘電話などによる高齢者への被害を未然に防止するため、詐欺被害などの防止機能が付いた電話機器の購入費用の一部を補助します。

対象者 江南市に住民登録があり、令和7年3月31日時点での年齢が満65歳以上の方がいる世帯

補助額 機器購入費用の2分の1
補助限度額 5000円 (1世帯につき1台限り)

対象期間 令和6年4月1日購入分と令和7年3月31日実績報告書提出分

その他 予算の範囲内で補助金を交付するため、予算がなくなり次第終了します。

問合せ 防災安全課 (内線155)



自転車を利用する方へ

県の自転車の安全で適正な利用の促進に関する条例や市の江南市交通安全条例で、令和3年10月1日から自転車損害賠償責任保険などへの加入が義務となり、自転車のヘルメットの着用が努力義務となりました。

自転車保険に加入していますか

自転車の事故に備える自転車保険には、専用の保険商品だけでなく自動車の任意保険、火災保険、傷害保険の特約や付帯保険、共済、会社やPTAなどの団体保険、クレジットカードやTSMマーク(点検整備済証)に付帯する保険など、さまざまな種類があります。

まずは、自身や家族の加入状況をご確認ください。

ヘルメットの着用は努力義務です

保護者は未成年者の自転車利用者に対しヘルメットを着用させるよう努めてください。

高齢者の親族もしくは同居者は、高齢者がヘルメットを着用するよう助言や啓発に努めてください。

ヘルメットの

購入費用の一部を補助します

自転車のヘルメットの着用を促進するため、購入費用の一部を補助します。

対象者 市内在住で、令和7年3月31日時点での満年齢が7歳以上18歳以下、または65歳以上になる方

補助額 自転車のヘルメット購入費用の

2分の1

補助限度額 2000円

補助対象期間 令和6年4月1日購入分

と令和7年2月28日実績報告書提出分
その他 通学用ヘルメットは補助対象外です。

高齢者交通安全教室を開催しています

警察と連携し、自転車運転などの高齢者交通安全教室を開催しています。

座学だけでなく、実技講習も行うことができます (会場の手配が必要)。詳しくは、お問い合わせください。

対象者 区や老人クラブなどの市内の団体

参加人数の目安 20人～100人程度

問合せ 防災安全課 (内線155)



セツトバック（道路後退） に関するお願い

原則として幅員1・8m以上4m未満の市道を「建築基準法第42条第2項の道路（2項道路）」としています。建築する敷地が2項道路に接している場合は、幅員を4m確保するため道路の中心線から2m後退（セツトバック）が必要で、セツトバックした部分（後退用地）には建築物や門、塀、擁壁などを建築することはできません。

また、後退用地の整備を促進するために、建築物の建築に伴ってセツトバックした後退用地を一般公衆用道路として無償で使用することを承諾いただくと、後退用地を市が舗装するなどの整備をしていきます。また、併せて後退部分の土地の固定資産税などを非課税とします。

届出・問合せ 届出書（建築課、市ホームページに用意）を直接建築課（内線306）へ。



総合治水に ご協力ください

山林や田畑の開発が進み、地表面がコンクリートなどに覆われると、雨水が短い時間で河川へ流れ、洪水の危険性が増します。

浸水被害を防ぐための総合治水対策

河川の改修、雨水を貯留・浸透させる施設の造設、洪水や浸水発生時の避難警戒態勢の確立などを実施する「総合治水対策」を行っています。



皆さんへのお願い

- 風呂水を抜くタイミングは降雨時を避けてください。
- 新たに下水道に接続するときには、家庭の浄化槽を雨水貯留施設へ転用をお願いします。

ビジュアルボードフェア

総合治水を理解するためのパネルの展示を行います。

日時 6月14日（金）～20日（木）（土曜・日曜日を除く）

場所

市役所1階ロビー
問合せ 下水道課（内線371）

家族のシンボルツリーを 植樹しませんか

子どもの健やかな成長や新たな人生の節目の記念として、家族のシンボルツリーを配布しています。市民が愛着を持つて育む樹木を増やすことで、住宅地の緑化を進め、緑豊かで住み良い生活環境を創り出すことを目的としています。

対象者 市内在住で次の要件を1年以内に満たした方

- 出生届または婚姻届の提出

- 住宅を新築または購入
- お子さんが小学校入学
- 20歳の誕生日
- パートナーシップを宣誓

申込・問合せ

ウェブ申込または申込書（都市計画課、各支所、市ホームページに用意）を郵送、ファクスまたは直接都市計画課（〒483-8701（住所不要）内線418 FAX56-5952）へ。



少年センターに 悩みをご相談ください

専門相談員が面接、電話・メール相談を行っています。子どもや家族の持つ悩み（友人関係、いじめ、不登校、家族関係など）をご相談ください。

日時 月曜～金曜日（祝休日を除く）午前9時～午後5時

場所 市役所西分庁舎2階

問合せ 少年センター（☎01200-5421133）Eメール s-soudan@aurora.ocn.ne.jp

江南市で一緒に働きませんか？

会計年度任用職員（パート職員）募集中



県立一宮東特別支援学校 小・中学部学校説明会

令和7年度に就学を予定している障害のあるお子さんの保護者などを対象に学校説明会を行います。

日時

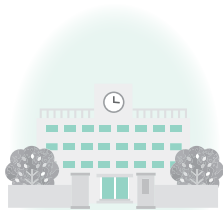
- 小学部：6月7日(金)午前10時～正午
- 中学部：6月6日(木)午前10時～正午

場所 県立一宮東特別支援学校

申込 5月24日(金)までに県立一宮東特別支援学校へ。

※申込方法など詳しくは、県立一宮東特別支援学校ホームページをご確認ください。

問合せ 県立一宮東特別支援学校小学部
主事または中学部主事 (☎0586-51-5311) へ



県立特別支援学校

体験入学

令和7年度に小・中・高等学校入学予

定で障害の可能性があるとと思われるお子さんとその保護者を対象に、体験入学を行います。また、学校では体験入学の日以外にも随時相談に応じています。

県立一宮東特別支援学校(小学部)

期日 9月6日(金)、11日(水)

対象者 知的な発達に遅れがあると思われる子

申込・問合せ 電話または直接県立一宮東特別支援学校(一宮市丹羽字中山1

151-1 ☎0586-51-5311) へ。

県立一宮特別支援学校(小学部)

期日 6月11日(火)

対象者 手足が不自由で障害があると思われる子

申込・問合せ 電話または直接県立一宮特別支援学校(一宮市杉山字氏神廻1

☎0586-51-2221) へ。

県立大府特別支援学校

期日 7月9日(火)、10月23日(水)

対象者 病気療養している子

申込・問合せ 電話または直接県立大府特別支援学校(大府市森岡町7-42

7 ☎0562-48-5311) へ。

議会のようす

4月臨時会が4月9日に開かれ、2議案が上程されました。審議の結果は次の通りです。

▼江南市固定資産評価員の選任について

：同意(全員賛成)

▼江南市市税条例の一部改正について

可決(全員賛成)

問合せ 議事課(内線351)



市議会5月臨時会のお知らせ

5月臨時会が5月13日(月)から開かれます。

問合せ 議事課(内線351)

お詫びと訂正

令和6年4月号32ページの「公園の利用で禁止されていること」のパーベキューができる施設に関して、記述に誤りがありました。

フラワーパーク江南でのパーベキューに予約は不要です。

お詫びして訂正します。

問合せ 都市計画課(内線333)



家庭用品リサイクルバンク

問合せ 環境課(内線407)



市内在住で、営利を目的としない方が対象です。掲載している品物について、問い合わせをいただいた方にのみ相手方の連絡先をお伝えします。その後は本人同士で話し合ってください。
※相手方の都合に配慮してご利用ください。
※掲載していても、すでに話し合いが成立している場合があります。
※交渉や品物の受け渡しなどは、市では責任を負いかねます。

ゆづります(◎は無料)

4月17日現在

◎ベビー服(0~1歳、男の子用、複数あり)、◎ベビーシート、◎ベビーカー、◎子ども用ヘルメット(青色、1歳~、46~52cm)、◎キャラクター手押し車、◎テレビ(24インチ)、◎水槽・ろ過器一式(60cm×36cm×46cm)、◎大人用オムツ(L・Lサイズ、一部開封済み)・尿もれパッド

もとめます(◎は無料)

◎子ども用スキー板セット(22cm以上)、◎自転車(24インチ、変速機付き)、◎作業用一輪車、◎浴衣(浴衣地、反物)、◎フラダンス用パウスカート・Tシャツ(スカート丈68cm・Mサイズ)、◎平安幼稚園体操服(冬用トレーナー、130cm)、◎古知野中学校制服(男子用、Lサイズ)、◎尾北高等学校制服・体操服一式(女子用、11号)、◎西春高等学校制服・体操服一式(女子用、11号)

みんな集まれ!

わくわく情報

催し物

図書館からのご案内

場所に図書館、地域交流センターと記載のあるものはtokotookooiaboの施設です。

問合せ 図書館 ☎56-2300

だっこのおはなし会

0歳からの乳幼児向けおはなし会を行います。

日時 ①5月2日(木)②16日(木)③23日(木)午前10時30分

場所 ①②3階図書館おはなし広場③古北にじいろ会館図書・学習室

朗読者 図書館スタッフ

対象者 乳幼児

tokotookooiabo 1周年「本と子どものための面
白家真展」
名古屋芸術大学の学生が本と子どものために作った面白家具を展示します。奇想天外なアイデア家具を間近でご覧ください。

期間 5月3日(祝)〜6日(休)
場所 1階地域交流センター会議室1

tokotookooiabo 1周年「本と子どものための面
白家真展・ワークショップ」
名古屋芸術大学の学生と一緒にワークショップをします。

日時 5月5日(祝)①午前10時〜②午後1時
※受け付けは①午前9時〜②正午

場所 1階地域交流センター会議室1・2
講師 名古屋芸術大学の学生
定員 各回15人(先着順)

その他 未就学児は保護者同伴
tokotookooiabo 1周年「本と子どものための面
白家真展「プレゼンテーション」
学生たちが制作した家具のプレゼンテーションを行います。

日時 5月5日(祝)午後3時30分
場所 3階図書館イベントホール

出演者 名古屋芸術大学の学生
定員 50人(先着順)
読み聞かせ会
絵本などの読み聞かせを行います。

日時 5月11日(土)午後3時
場所 3階図書館おはなし広場
朗読者 朗読ボランティアあめんぼ

対象者 幼児、小学校低学年
みんなでブックトーク
テーマ「母の物語」
5月12日(日)は「母の日」です。母にまつわる物語を読みませんか。

日時 5月12日(日)午後2時
場所 4階図書館グループ学習室

対象者 18歳以上
定員 10人(先着順)



耳で楽しむ読書体験!
ストーリーテリング
絵本や紙芝居などを使わないおはなし会を行います。

日時 5月18日(土)午後3時
場所 3階図書館イベントホール

語り手 ボランティアサークル

江南おはなしのろうそく
対象者 5歳から(大人も参加可)
絵本を楽しむ会
テーマ「工藤直子」さん特集

日時 5月18日(土)午前10時
場所 4階図書館グループ学習室

対象者 18歳以上
定員 10人(先着順)
ワークショップ
「つづむつづむ」
絵本作家の高畠純さんと一緒に親子で動物園を作ります。高畠純さんの読み聞かせもあります。

日時 5月19日(日)午後1時30分

場所 1階地域交流センター会議室1・2
対象者 4歳以上とその保護者(1組3人まで)
定員 20組(抽選。当選者のみはがきを発送します)

料金 1人500円(当日集金)
持ち物 ステイックのり、はさみ、各色マーカーまたはクレヨンかクレパス

申込 5月1日(水)〜10日(金)に電話または直接図書館へ。
工作教室
とんがり屋根の風車を作ろう!
風を受けてくるくる回る風車を作ります。

日時 5月19日(日)午後3時
場所 4階図書館グループ学習室

朗読者 図書館スタッフ
対象者 幼児、小学校低学年
定員 5組(先着順)
英語でのおはなし会
英語の絵本の読み聞かせを行います。

日時 5月25日(土)午後3時30分

場所 3階図書館おはなし広場
朗読者 国際交流協会会員
「ふくらの家」
対象者 幼児、小学生
ライブラリーシネマ
「ナイト・オブ・シャドウ」
ジャッキー・チェン主演の筆を片手に妖怪を退治するアクション映画です。

日時 5月25日(土)午後4時
場所 3階図書館イベントホール

定員 40人(先着順)
おはなし会
Withボードゲーム
図書館スタッフによるおはなし会とボードゲームを行います。

日時 5月26日(日)午後2時
場所 古北にじいろ会館2階集會室

朗読者 図書館スタッフ

対象者 幼児・小学校低学年

催し物

教室・講座

スポーツ

募集

相談

フラワーパーク江南のイベントについて

※イベントの詳細は、こちらをご覧ください。



休園日 5月13日(月)

5月の開園時間 午前9時30分～午後5時

問合せ フラワーパーク江南管理事務所 (☎57-2240)

フラワーパーク江南 春のガーデンパーティー

シャレーポピーなど春の花々の開花に合わせて、クラフト体験教室や旬の草花をテーマとした企画展示を行います。

期間 5月19日(日)

春のクイズラリー

植物に関するクイズラリーをしながら園内を探索します。

期間 期間中毎日

場所 園内全域

フラワースナップ spring

花や風景など園内で撮影した写真をメールかインスタグラムに投稿いただき、掲示します。投稿した方には花か野菜の種またはポストカードをプレゼントします。

応募期間 5月18日(土)

掲示期間 5月19日(日)

場所 クリスタルフラワー1階

みんなで花畑を作ろう

折り紙で作った花やチョウなどを大きな壁紙に貼って、みんなで春らんまんの花畑を作りましょう。

期間 期間中毎日

場所 クリスタルフラワー2階

※折り紙がなくなり次第終了



ハーブ展

さまざまなハーブの苗、寄せ植え作品、歴史を紹介するパネルなどを展示し、奥深い魅力を紹介いたします。

期間 5月12日(日)

場所 クリスタルフラワー2階

休日のおさんぽ会

五感をフルに使って遊びます。野遊びの専門家おさんぽやさんと一緒に親子で遊びませんか。

日時 5月18日(土)①午前10時～11時30分②午後1時30分～3時

場所 森学習棟付近

(受付)

対象者 0歳～未就学児と保護者

※対象者以外のきょうだいの参加

加可

定員 各回10組(先着順)

料金 1人500円(当日集金)

申込 NPO法人おさんぽやインスタグラムのダイレクトメッセージへ

詳しくは



母の日に

フラワーポットを贈ろう！

カーネーションを植えた鉢に、イラストやリボンで自由にデコレーションします。

日時 5月5日(祝)①午前10時～正午②午後1時30分～3時30分(受け付けは各回10分前から)

場所 クリスタルフラワー1階

対象者 高校生以下の方

定員 各回15人(先着順)

料金 1個500円(当日集金)

Hanaマルシェ

花苗やハンドメイド作品、軽食などを販売するマルシェです。

日時 5月11日(土)・12日(日)午前10時～午後4時

場所 エントランス広場、水盤池周辺、芝生広場

堆肥の無料配布

コンポストセンターで作った堆肥を配布します。自家用車などで来園し、自身で詰めて持ち

帰りにいただきます。

友の会のイベント

日時 6月22日(土)・23日(日)①午前10時～正午②午後1時～4時

※①②の内30分間。当選はがきで時間をお知らせします。

場所 コンポストセンター

定員 各回6人(1日60人。抽選。後日結果をお知らせします)

※持ち帰り最大量は1人当たり100リットル程度まで

その他

●袋は主催者が用意します。

●応募要項(フラワーパーク江南ホームページに用意)を必ずご覧ください。

申込 5月7日(火)～6月9日(日)午後5時(必着)までに、往復はがきに氏名(フリガナ)、お住まいの市町村、当日連絡のつく電話番号、参加希望日時(日付と①または②)(第2希望まで)を記入し、郵送でフラワーパーク江南管理事務所(〒483-8414小杖町一色(番地なし))へ。



フラワーパーク江南 友の会のイベント

※イベント日時、内容は変更と

すいとびあ江南 菖蒲湯

ふれあいまつり 「げんこつ飴作り」

日時 5月3日(祝)①午後1時～2時②午後2時～3時

※整理券配布は①②共に午後0時55分から

場所 ふるさとの森学習棟

定員 10組(先着順)

※2人1組の申し込みに限ります。

料金 1組400円(当日集金)

すいとびあ江南 端午の節句の風習である菖蒲湯をお楽しみください。

日時 5月5日(祝)午前11時～午後10時(最終入湯時刻午後9時30分)

場所 すいとびあ江南5階大浴場

料金 高校生以上430円、小中学生180円、幼児無料

※江南市に住民登録のある満60歳以上の方は1300円(すいとびあ大浴場利用カードが必要)です。お持ちでない方はカードを発行するため、本人確認書類(運転免許証など)をフロントにご提示ください。

問合せ すいとびあ江南(☎53-1111)



詳しくは

**みんなで楽しく♪
ロギング in 江南**
プロギングとは、ジョギングをしながらごみを拾う活動です。中央公園や江南駅周辺をジョギングしながら、まちを綺麗にしませんか。ウォーキングでも参加できます。
日時 5月11日(土)午前9時30分～11時(雨天中止。受け付けは午前9時15分から)
場所 中央公園つどいの広場
対象者 小学生以上の方(小学生は保護者同伴)
持ち物・服装 水筒、タオル、軍手、運動ができる服装
その他 雨天などで中止する場合は、市ホームページでお知らせします。
問合せ こうなんエコチャレンジ推進協議会(環境課内 内線480)または、えこすく鈴木(☎090-8154-0996)へ。



詳しくは

**市制70周年記念・Home & nicoホール共催事業
パープルが織りなす
吹奏楽の祭典
in Konan**
6月1日(土)の市制記念日に合わせ、中学生・高校生による吹奏楽イベントを行います。
日時 6月1日(土)午後2時～3時40分(受け付けは午後1時15分から)
場所 Home & nicoホール大ホール
出演者 西部中学校、江南高等学校、愛知工業大学名電高等学校
定員 700人(要入場整理券)
入場整理券 5月1日(水)から企画課、Home & nicoホールで配布します。
※1人2枚まで
問合せ 企画課(内線133)、Home & nicoホール(☎55-2322)へ。

催し物

教室・講座

スポーツ

募集

相談

パパと遊ぼう

お父さんがお子さんと楽しめる遊びなどを紹介し、お父さんの育児参加を応援します。
日時 6月2日(日)①午前10時30分～11時30分②午後1時30分～2時30分
場所 宮田保育園遊戯室
対象者
①市内在住の令和3年4月2日～令和5年5月31日生まれの未就園の子とお父さん
※未歩行のお父さんは②の参加可
②市内在住の令和5年6月1日～11月30日生まれの未就園の子とお父さん
定員 各10組程度(先着順)
申込・問合せ 5月7日(火)から電話で子育て支援センター(☎56-6337 午前9時～午後4時30分(日曜日、祝日を除く))へ。

教室・講座

**すいとぴあ江南
まゆで鯉のぼり**

蚕のまゆで鯉のぼりを作ります。

す。
日時 5月5日(祝)午前10時30分～正午
場所 すいとぴあ江南1階エントランスホール
講師 市国際交流協会
問合せ すいとぴあ江南(☎53-5111)へ。

消費生活講座

日時 ①5月27日(月)午前10時30分～11時30分②29日(水)午後2時～3時
場所 Home & nicoホール①第1会議室②第2会議室
内容 ①終活セミナー②備えて安心!災害後も自宅で過ごす「在宅避難」のススメ
講師 ①黒津志穂(終活カウンセラー)②明治安田生命保険相互会社江南営業所
対象者 市内在住の方
定員 ①50人②30人
※いずれも先着順
申込・問合せ 5月1日(水)～20日(月)に電話で市民サービス課西分庁舎(内線225)へ。

**すいとぴあ江南
はじめての
寄せ植え教室**

寄せ植えについてのお話と実習を行います。
日時 6月4日(火)午前9時30分～11時30分
場所 すいとぴあ江南2階研修室B、淡水魚槽前
講師 竹川秀夫
定員 15人
※受付開始時点で定員を超える場合はその場で抽選
料金 2500円(申込時集金)
持ち物・服装 筆記用具、軍手、剪定はさみ、移植スコップ、作業着
申込 5月12日(日)午前9時～25日(土)に直接すいとぴあ江南へ。
問合せ すいとぴあ江南(☎53-5111)へ。



健康ボランティア (食生活改善グループ) 養成講座

自身と家族の食生活と健康づくりを考えながら、地域のボランティアとして活躍してみませんか。

日時 左表のとおり

※5月28日(火)と12月17日(火)の参加は必須です。

場所 保健センター

対象者

- 養成講座を7回受講できる方
- 養成講座修了後に食生活改善グループ員として、ボランティア活動や市事業に協力ができるおおよそ70歳までの市内在住の方

定員 10人程度(先着順)

調理実習費(当日集金)

- A日程：1回2000円
- B日程：1回5000円程度

調理実習の持ち物・服装 筆記

	日時		内容
必須	5月28日(火)	13:30～15:30	開講式 ●ボランティアとは ●ボランティア活動の説明 ●食事から始める健康づくり
A日程	6月11日(火)	9:30～12:40	からだに美味しい栄養教室 左記日程から2回参加 ※講義と調理実習を通して、生活習慣病予防のための食事について学びます。
	7月18日(休)		
	8月20日(火)		
	9月10日(火)		
	10月17日(休)		
B日程	6月20日(休)	9:30～13:00	食生活改善グループ自主活動 左記日程から3回参加 ※食生活改善グループ員が栄養教室を開催し、調理指導などを行います。
	7月3日(火)		
	7月9日(火)		
	9月4日(火)		
	9月18日(火)		
10月8日(火)			
必須	12月17日(火)	13:30～15:30	修了式 ●修了証の授与 ●今後の活動について

からだに美味しい 栄養教室

講義「あぶらの上手なとり方・減らし方」脂肪異常症予防の食事を知ろう」と調理実習を行います。

日時 6月11日(火)午前9時30分～午後0時40分

場所 toko+toko a b o 2階保健センター

対象者 江南市に住民登録のある方

定員 20人(先着順)

料金 1人2000円(当日集金)

※駐車場・駐輪場料金1000円が別途必要です。

持ち物・服装 エプロン、三角巾、マスク、手拭きタオル、筆記用具、健康手帳(お持ちの方)、こうなん健康マイレージポイントカード(お持ちの方)、飲み物、動きやすい服装

申込・問合せ 5月8日(水)から

電話または直接保健センター(☎56-4111)へ。

健康応援塾

カラーセラピー

色の効果を感じよう

日時 6月13日(休)午後2時～3時30分

場所 toko+toko a b o 2階保健センター

講師 宮本眞由美(カラーコングサルタント)

対象者 江南市に住民登録のある方

定員 25人(先着順)

持ち物 筆記用具、色鉛筆(お持ちの方)、健康手帳(お持ちの方)、こうなん健康マイレージポイントカード(お持ちの方)

申込・問合せ 5月8日(水)から

電話または直接保健センター(☎56-4111)へ。

環境学習会

(1)入鹿池自然観察会

五条川の上流部に位置する入鹿池周辺で、釣りを通して生物調査を行い、池の生態系を学びます。

日時 6月15日(土)午前9時～午後1時(小雨決行、雨天の場合は内容を変更します)

場所 犬山市(入鹿大橋)付近

※雨天またはバスの運行が難しい場合は、「海のいきもの教

室」(室内開催)に内容を変更します。

対象者 市内在住の小・中学生(小学校3年生以下の方は保護者同伴)

定員 15人程度(抽選。後日結果をお知らせします)

(2)めだか教室

親子でメダカやその飼いやメダカと飼育セットを持ち帰ることが出来ます(1家族1つまで)。

日時 6月22日(土)午前9時30分～11時30分

場所 市役所

対象者 市内在住の年少児・小学校3年生とその保護者

定員 10組程度(抽選。後日結果をお知らせします)

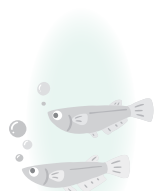
(1)(2)共通

講師 NPO法人トンボと水辺環境研究所

申込 5月27日(月)までにウェブ

問合せ 環境課(内線421)申込へ。

詳しくは



すいとびあ江南
ホテル教室

ホテルの一生や他の昆虫について学び、クイズに答えて賞品を手に入れよう。

日時 6月15日(土)午前9時30分～11時

場所 すいとびあ江南2階研修室B

講師 桑野修

対象者 小学生とその保護者

定員 10組

※申込開始時点で定員を超える場合はその場で抽選

申込 5月19日(日)(午前9時～)

～6月1日(土)に直接すいとびあ江南へ。
問合せ すいとびあ江南 ☎53-51111

SDGs
ワークショップ

SDGsってなあに?

ボードゲームで楽しみながらSDGsを学びます。滅亡する世界と協力する世界の違いを知り、みんなで考えます。

日時 6月15日(土)午後1時30分～4時

場所 tokoko+tokoko | a bo 1階地域交流センター

会議室1-3

対象者 小学校3～6年生
定員 30人(先着順)

※見学は自由にできます。
申込 5月3日(祝)午前10時～6月2日(日)午後8時にウェブ申込へ。

問合せ 環境ボランティアアグリープえこすく 鈴木 ☎090-8154-0996

スポーツ

スポーツ推進委員だより
コミュニティ
スポーツ祭

開催される小学校区にお住まいの方は、運動のできる服装で、運動靴(体育館の場合は室内用シューズ)やタオルなどを持ってご参加ください。

布袋北校区

日時 5月12日(日)午前9時～午後0時30分(予備日5月19日(日))

場所 布袋北小学校運動場

内容 ファミリー運動会

問合せ スポーツ推進委員 大

詳しくは



石章 ☎54-5615
布袋校区

日時 5月25日(土)午前9時～午前11時30分(受け付けは午前8時30分)

※雨天の場合は、体育館で一部の種目のみ実施します。

場所 布袋小学校運動場、体育館

内容 グラウンドゴルフ、モルック、ボッチャ、ラダーゲッター、カローリング

問合せ スポーツ推進委員 伊藤健司 ☎090-9262-1475

詳しくは



ミックスダブルス
テニス大会

日時 5月19日(日)午前8時30分(雨天中止。予備日5月26日(日))

場所 蘇南公園テニスコート

種目 ミックスダブルス一般、ミックスダブルス55(それぞれ55歳以上)

対象者 次のいずれかに当てはまる方

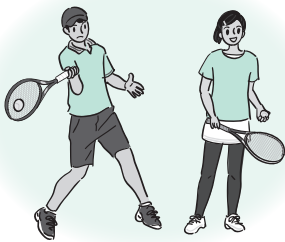
・市内在住、在勤または在学の高中生以上の方

・市テニス連盟所属の方

料金 1チーム2000円、高校生チームは1000円(申込時集金)

申込 5月5日(祝)午前9時～11時にKTXアリーナ会議室2へ。

問合せ 市テニス連盟 滝正佳 ☎090-6596-1075



募集

「こども未来塾」
学習アドバイザー

中学校1・2年生を対象に、基礎的計算力の補充学習を行う「こども未来塾」の学習アドバイザーを募集します。

日時 土曜日(月2回)午後1時30分～午後4時30分(3時間)

活動開始月 令和6年7月

場所 防災センター

内容 講師の補助など

募集人員 1人

応募資格 子どもの学習指導、健全育成に意欲のある方

選考方法 面接など(日時、場所は後日連絡)

謝礼 1時間1000円

申込・問合せ 5月10日(金)までに履歴書(市指定様式。教育課、市ホームページに用意)を直接教育課(内線394)へ。

詳しくは



催し物

教室・講座

スポーツ

募集

相談

生涯学習 懇話会委員

生涯学習社会の形成促進に関する諸問題の把握と施策の在り方を総合的に検討するため、委員を募集します。

主な事務内容は、生涯学習の推進、施策に関する研究や検討を行います。

応募資格 市内在住、在勤または在学の18歳以上の方（高校生を除く）

募集人員 1人（書類選考。後日結果をお知らせします）

任期 委嘱日から2年

開催回数 令和6年度：年4回程度
令和7年度：年1回程度

謝礼 1回2700円

河川愛護モニター

国土交通省中部地方整備局では、河川の整備・利用・環境に関する地域の皆さんの要望を把握し、河川愛護思想の普及啓発を図るため、河川愛護モニター



催し物

教室・講座

スポーツ

募集

相談

を募集します。
募集期間 5月7日(火)～13日(月)

募集人員 4人(予定)

応募資格 20歳以上で木曽川上流河川事務所管内の河川（木曾川、長良川、揖斐川、牧田川、杭瀬川、根尾川）の近隣にお住まいの方で川に接する機会が多く河川愛護に関心のある方

手当 未定（参考 令和5年度月額4580円）

委嘱期間 7月1日～令和7年6月30日

※制度改正により期間満了前に終了する場合があります。
問合せ 国土交通省木曾川上流河川事務所占用調整課（☎058-251-1326）



行政改革 推進委員会委員

第九次行政改革大綱で策定した取り組み事項に対して、意見や提言をいただくため、委員を募集します。

応募資格 市内在住、在勤または在学の18歳以上の方（高校生を除く）

募集人員 2人（書類選考。後日結果をお知らせします）

※応募書類などは返却しません。
任期 委嘱日から3年

開催回数 年2回程度（原則、月曜日～金曜日の昼間に開催します）

謝礼 1回5000円

申込・問合せ 5月17日(金)（必着）までにウェブ申込または応募用紙（財政課、市ホームページに用意）を郵送、Eメールまたは直接財政課（〒483-8701（住所不要）内線324 Eメール c-zaisei@city.konan.lg.jp）へ。



相談

たんぼぼ相談

お子さんの発達が気になる、障害のあるお子さんの子育てや教育に不安があるなどの悩みをお持ちの保護者・教職員の方はご利用ください。相談内容の秘密は厳守します。

日時 火曜・金曜日（祝日を除く）午後1時30分～4時

尾張地区 早期教育相談

申込・問合せ 月～金曜日（祝日を除く）午前9時～午後5時）に電話で県立一宮東特別支援学校たんぼぼ相談係（☎0586-51-5311）へ。

子育てで気になることのある方、お子さんに障害の可能性があるとと思われる方、お子さんの就学を相談したい方などご利用ください。お子さんを同伴してください。

日時 8月1日(木)、2日(金)（必着）午前10時～午後4時30分

場所 大山市南部公民館（大山市羽黒摺墨11）

対象者 0歳から令和7年度に新1年生になるお子さん（6歳まで）とその保護者

申込・問合せ 6月12日(水)までに電話で教育課（内線437）へ。



市制70周年記念事業へ

善意だより

ご寄付ありがとうございました。

▼株式会社サカイ
寄付額…100万円

▼名鉄西部交通株式会社
寄付額…非公表

▼第一生命保険株式会社
寄付額…非公表

▼株式会社メイデン
寄付額…非公表

▼株式会社長江電機
寄付額…100万円

（敬称略・50音順）

5月の相談案内

※「要予約」の記載がない相談は予約不要

名称	日時(正午から午後1時を除く)		場所	備考(問合せ)	
こども発達サポート相談	14日(火)、28日(火)	13:00~16:00	わかくさ園	こども家庭センター(☎58-5850)へ要電話予約	
手話通訳者設置	月曜・金曜日	9:00~13:00	市役所ふくし支援課	市役所内で各種申請相談などの手続きに手話を必要とする方の通訳	
	火曜・水曜・木曜日	13:00~17:00			
母子相談	月曜~金曜日	9:00~17:00	〃こども未来課	電話または面接相談	
	月曜~金曜日	9:00~17:00	全保育園		
子育て相談	毎日	9:00~16:00	交通児童遊園	電話(☎54-1732)または面接相談	
	月曜~土曜日	9:00~16:30	古知野児童館	電話(☎55-5722)または面接相談	
		9:00~16:30	藤ヶ丘児童館	電話(☎57-1001)または面接相談	
	月曜~金曜日	9:00~16:30	子育て支援センター	電話(☎56-6337)または面接相談	
		16:00~16:30	第2子育て支援センター	電話(☎58-8885)または面接相談	
8:30~17:15	第3子育て支援センター	電話(☎55-6166)			
家庭児童相談	月曜~金曜日	8:30~17:15	こども家庭センター	電話(☎58-5850)、メール相談(Eメールkodomo@city.konan.lg.jp)または面接相談	
職業相談	月曜~金曜日	9:00~16:30	市役所江南ワーキングステーション(地域職業相談室)	商工観光課	
職業適性検査&就職相談	15日(水)	10:00~16:30	KTXアリーナ 会議室5		相談日の前日までにいちのみや若者サポートステーション(☎0586-55-9286)へ要電話予約
若年者就職相談	17日(金)	9:30~12:00	防災センター 2階研修室1		相談日の前日までにいちのみや若者サポートステーション(☎0586-55-9286)へ要電話予約
市民相談	月曜・水曜・金曜日	9:00~12:00	市役所西分庁舎	オンライン相談の場合は相談日の1週間前までに市民サービス課へEメール(shohi@city.konan.lg.jp)で要予約	
消費生活相談	月曜~金曜日	13:00~16:30		市民サービス課(西分庁舎)へ要電話予約	
法律相談	2日(木)、7日(火)、16日(木)、23日(木)、30日(木)	13:30~17:00		受付時間13:00~15:00	
多重債務相談	14日(火)	13:30~16:00			
登記相談	1日(水)、15日(水)、22日(水)	13:30~15:30			
行政書士相談	8日(水)	13:30~15:30			
不動産相談	17日(金)	13:30~16:30			
行政相談	9日(木)	13:30~15:30			
人権相談	16日(木)	13:30~15:30			
内職相談	10日(金)、17日(金)、24日(金)、31日(金)	10:00~12:00 13:00~15:00			
こころの相談	21日(火)	14:00~16:00	地域ふくし課へ要電話予約		
スマホ・パソコン初心者相談会	1日(水)、8日(水)、15日(水)、22日(水)	9:30~11:00	地域交流センター 会議室1	仕事に関する内容の相談はできません。スマホ、ノートパソコンを所有している方はお持ちください。問い合わせは尾北シニアネット(☎53-2594)へ。	
少年相談(いじめ、非行など)	月曜~金曜日	9:00~17:00	少年センター(市役所西分庁舎内)	フリーダイヤル(☎0120-542-133)または少年センター(☎55-2133)電話相談、メール相談(Eメールs-soudan@aurora.ocn.ne.jp)または面接相談	
不登校及び発達相談			適応指導教室(市役所西分庁舎内)	適応指導教室(☎51-4533)電話または面接相談	
障害福祉相談	月曜~金曜日	9:00~17:00	中央コミュニティセンター	障害福祉サービスを必要とする方や家族(☎81-8577)	
法律相談	17日(金)	13:30~16:00		高齢者・障害者の権利擁護相談(☎81-8577)へ要予約	
生活困窮者相談	月曜~金曜日	9:00~17:00		生活困窮からの自立に向けた生活相談(☎53-8851)	
ボランティア相談	月曜~金曜日	9:00~17:00		ボランティア希望者や受け入れに関する相談(☎55-5262)	
経営に関する法律相談	21日(火)	13:00~15:00	江南商工会館	商工業に関する法律相談(要予約)	
金融相談	10日(金)	10:00~12:00		事業資金相談・日本公庫(要予約)	
		13:30~16:00		事業資金相談・信用保証協会(要予約)	
外国人生活相談	月曜~金曜日	10:00~15:00	市国際交流協会「ふくらの家」	日本の制度で分からないこと、生活上の悩み相談	
高齢者総合相談	月曜~金曜日 ※詳細は各センターでご確認ください。	9:00~17:00 ※詳細は各センターでご確認ください。	北部地域包括支援センター	電話(☎57-2155)	
			中部地域包括支援センター	電話(☎51-3322)	
			南部地域包括支援センター	電話(☎55-5470)	
認知症介護相談	月曜~金曜日	10:00~16:00	電話相談	認知症介護についての電話相談(☎0562-31-1911)	

5月保健センターガイド



★は予約制。午前8時30分から保健センターで予約受け付けします（窓口または電話）。

申込・問合せ 保健センター（☎56-4111）または市役所（☎54-1111内線286）



■ 成人保健

※江南市に住民登録がある方が対象です。

※江南市はがん検診推進事業（無料クーポン券）を実施していません。※検診はwebでも予約できます。予約はこちら▶

健（検）診	内容	日時	受付	対象者	費用	
乳がん検診 ★要予約	<すいとびあ江南> 5月14日(火) 6月2日(日) 午前・午後	5月7日(火) 8:30~	受付中	40歳以上の女性（昭和60年3月31日以前に生まれた方） ※2年度に1回の受診間隔のため令和5年4月以降に受診している方は対象外です。	エックス線撮影法（マンモグラフィ） 定員 各100人（先着順） 検診料 1200円 ※妊娠・授乳中、断乳後1年以内の方やペースメーカーを使用している方、豊胸手術、V-Pシャントを受けている方は受診できません。 ※視触診の実施はありません。	
	<保健センター> 5月29日(水) 午前・午後			30～39歳の女性（昭和60年4月1日～平成7年3月31日生まれの方） ※年度（令和6年4月～令和7年3月）内の受診は1回のみです。	超音波法 定員 100人（先着順） 検診料 1100円 ※妊娠中の方は受診できません。 ※視触診の実施はありません。	
骨粗しょう症検診 ★要予約	<保健センター> 6月24日(月)、25日(火) 午前・午後	5月7日(火) 8:30~		20歳以上（平成17年3月31日以前に生まれた方） ※年度（令和6年4月～令和7年3月）以内の受診は1回のみです。	超音波法 定員 各100人（先着順） 検診料 400円	
相談	保健師による健康相談	<保健センター> 毎週火曜日 9:30～11:30	予約の必要はありません。	市民	一般健康相談（血圧測定など） 生活習慣病予防の相談など ※電話相談可	
		<第2子育て支援センター> 5月14日(火) 10:00～11:30		育児中の市民	一般健康相談（血圧測定など） 生活習慣病予防の相談など ※ウォーキング運動（健康体操）、フットケアのミニ講座付き	
	医師による健康相談 ★要予約	<保健センター> 5月7日(火)、21日(火)、 6月4日(火) 13:25~	随時	市民	保健センター嘱託医（内科医）による医療相談 定員 各2人（先着順） ※禁煙に関する相談可	
	栄養相談 ★要予約	随時 ※事前に申し込みが必要です。		市民	食生活の見直し、病気予防の食事の取り方などの個別相談（治療食の相談はできません）	
	歯の相談 ★要予約				歯や口の健康についての個別相談	
	保健師による訪問相談 ★要予約				40歳以上で療養上の保健指導が必要な市民またはその家族	病気と健康増進に関する訪問相談
	歯科衛生士による訪問口腔衛生相談 ★要予約				40歳以上の要介護状態またはそれに準ずる状態にある市民	歯や口の健康についての訪問相談
管理栄養士による訪問栄養相談 ★要予約	食生活の見直し、病気予防の食事の取り方などの訪問相談（治療食の相談はできません）					

■ 定期予防接種の再接種費用の助成

※骨髄移植手術などにより免疫が消失した子どもの再接種費用を助成します。※回数・間隔を規定通り終えた定期予防接種の再接種に限りです。

※再接種する前に申請が必要です。

※詳しくは市ホームページをご覧ください。保健センターへお問い合わせください。

名称	対象者	対象期間	助成金額
定期予防接種の再接種費用の助成	以下の全てに該当する方 ・江南市に住民登録のある方 ・骨髄移植手術などにより、接種済みの定期予防接種の効果が期待できないと主治医に判断された方 ・再接種時に、以下の年齢に達するまでの方 BCG（4歳）、小児用肺炎球菌（6歳）、ヒブ（10歳）、四種混合（15歳）、その他（20歳）	再接種を受けた年度の3月31日まで（土曜・日曜日の場合は前日まで）	接種費用の全額（上限あり）

■ こうなん健康マイレージ ※アプリ「あいち健康プラス」で参加できます。

市内在住、在勤または在学の方の健康づくりを応援する健康マイレージ事業を実施しています。健康づくりに関する取り組みとイベント・健（検）診を合わせて40ポイントためると県内の協力店で利用できる優待カード「まいか」と参加賞（抽選で200人）がもらえます。ポイントカードまたはアプリ「あいち健康プラス」で参加できます。詳しくは、市ホームページかチラシ（保健センター、市役所、各支所などに用意）をご覧ください。

■ かかりつけ医をご利用ください

現在、国の方針で大きな病院とかかりつけ医の機能分担を推進しています。健康保険法では、大きな病院を紹介状なしで受診するときに診察料に追加して支払う「選定療養費」が定められており、窓口での医療費負担も多くなる場合もあります。近くの開業医などをかかりつけ医に持つとともに、体調が悪いと感じたときは、まずはかかりつけ医の診療を受けてください。

選定療養費の一例（令和6年3月時点） 江南厚生病院 7700円、総合犬山中央病院 2750円、さくら総合病院 1650円

■ 一般不妊治療費の助成・不育症治療費の助成

※以下の内容を満たさなくても、助成対象となる可能性があります。

※詳しくは市ホームページをご覧ください。保健センターへお問い合わせください。

名称	対象者	助成内容	助成金額	対象期間
一般不妊治療費の助成	以下の全てに該当する方 ・産婦人科などで一般不妊治療（不妊検査、タイミング療法、ホルモン療法、人工授精など）を受けた方 ・戸籍上の夫婦で治療期間かつ申請日に江南市に在住する方	保険適用外の一般不妊治療に係る検査と治療費	自己負担額の2分の1で1年度上限4万5千円。（ただし24カ月で通算9万円まで） ※助成を開始した診療月から通算24カ月が助成期間となります。	令和7年3月31日(月)
不育症治療費の助成	指定医療機関の生殖医療専門医に不育症であると診断された夫婦 ※指定医療機関とは、日本生殖医学会が認定する生殖医療専門医が所属する医療機関です。	次の①または②もしくはその両方に該当する不育症治療費などのうち、江南市に住所を有する期間内に保険適用外で実施したもの ①指定医療機関で受けた不育症検査 ②指定医療機関または指定医療機関から紹介された医療機関で受ける不育症治療	自己負担額（上限15万円）を1回限り ※治療を開始した日から、出産（流産、死産含む）または医師の判断により当該治療が終了する日までが助成期間となります。	※令和6年3月～令和7年2月診療分

■ 子どもの予防接種

生後2カ月ごろに乳児期に開始する予防接種の予診票を郵送しています。転入した方や予診票がない方は親子健康手帳（母子健康手帳）をお持ちください。やむを得ない事情で保護者が同伴できない場合は、お子さんの健康状態の分かる親族などの同伴が可能です。その場合は、保護者の委任状（保健センター、市ホームページに用意）が必要です。
※江南市に住民登録のある方が対象です。

※保健センターを利用するときは、親子健康手帳（母子健康手帳）をお持ちください。
※乳幼児健診時に一緒に来た付き添いのお子さんを預かります。希望する方は、当日、受付にお申し出ください。
※江南市に住民登録のある方が対象です。

■ お母さんと子どもの健康

名称	対象者	実施日	受付時間	実施時間	予約受付	定員	内容など	
健診	4カ月児健康診査	令和6年1月1日～17日生まれ	5月9日(休)	13:00～13:45	13:00～ ※健診の所要時間は90～120分です。	-	生後6カ月未満で未受診の方も可 ※同時に産婦歯科健康診査を実施します。	
		令和6年1月18日～31日生まれ	5月23日(休)					
	1歳6カ月児健康診査	令和4年10月1日～16日生まれ	5月8日(休)	13:00～14:00				2歳未満で未受診の方も可 ※フッ化物塗布があります。
		令和4年10月17日～31日生まれ	5月22日(休)					
3歳児健康診査	令和3年5月1日～12日生まれ	5月13日(月)	13:00～14:00	4歳未満で未受診の方も可				
	令和3年5月13日～31日生まれ	5月20日(月)						
2歳児歯科健康診査	令和4年5月1日～19日生まれ	5月10日(金)	13:00～ ※健診の所要時間は60～90分です。	2歳4カ月未満で未受診の方も可 歯科診察、ブラッシング指導、フッ化物塗布、歯科・栄養・育児相談など				
	令和4年5月20日～31日生まれ	5月24日(金)						
教室・講座	ハッピーババママ教室 妊娠編（平日編） ★要予約	妊婦とその夫（パートナー）	5月9日(休)	9:15～9:30	9:30～11:40	受付中	10組（先着順）	歯科衛生士・管理栄養士による講話、お父さんの妊婦体験・マタニティ体操、助産師との座談会、ババママ交流会、「妊娠、出産、子育て何でも聞いてちょうだい！話しちゃおう！」、赤ちゃん人形を使っの抱っこ体験
	ハッピーババママ教室 妊娠編（休日編） ★要予約	妊婦とその夫（パートナー）	5月25日(土)	午前の部 9:15～9:30	9:30～11:30		12組（先着順）	育児体験（抱っこ、おむつ換え、もく浴）など
	産後リフレッシュ教室 ★要予約	令和6年2月～3月生まれの子とその保護者	5月23日(休)	9:15～9:30	9:30～11:45	5月1日(休)～	10組（先着順）	リフレッシュ体操・ベビーマッサージなど
	離乳食講習会（前期）	5～8カ月児とその保護者	5月10日(金) 6月14日(金)	10:15～10:30	10:30～11:15	-	-	離乳食の話、歯の話
	離乳食講習会（後期）	9カ月～1歳6カ月児とその保護者	5月7日(火) 6月4日(火)	10:15～10:30	10:30～11:20			離乳食の話
	歯～ピカ教室 ★要予約	①令和5年3月～5月生まれの子とその保護者 ②令和4年11月～令和5年2月生まれの子とその保護者	5月21日(火)	9:15～9:30 10:20～10:30	9:30～10:20 10:30～11:20	5月1日(休)～	各5組（先着順）	むし歯予防の話、ブラッシング指導など ※①②のどちらか1回のみ参加です。
相談	身体計測のみ ★要予約	乳幼児とその保護者	5月17日(金)	9:00～10:45の中で予約時に指定された時間	5月1日(休)～	60組（先着順）	身体計測	
	育児相談 ★要予約					12組（先着順）	身体計測や子育て相談など	
	はみがき相談 ★要予約					8組（先着順）	歯磨きに関する個別相談	
	卒乳相談 ★要予約					4組（先着順）	卒乳に関する個別相談	
	離乳食・栄養相談 ★要予約					8組（先着順）	離乳食・食事・おやつに関する個別相談	
親子健康手帳（母子健康手帳）交付およびおめでとう相談	医療機関などで妊娠届出書を発行された方	月曜～金曜日（祝日除く）	9:00～12:00	予約の必要はありません。	-	-	親子健康手帳（母子健康手帳）、妊婦健康診査受診票の交付など（マイナンバーの分かる物をお持ちください。） ※低所得妊婦の方については初産科受診料の助成制度があります。	
こんにちは赤ちゃん訪問 助産師による訪問相談 ★要予約	生後4カ月までの子とその保護者	随時	随時	随時			子育て情報などを家庭に届けに伺います。	
保健師による訪問相談 ★要予約	妊産婦・乳幼児	授乳・育児などに関する相談、体重測定など 健康・育児・発達などに関する訪問相談						

※フッ化物塗布について

1歳6カ月児健康診査、2歳児歯科健康診査では、希望するお子さんにフッ化物塗布を行います。事前に歯磨きをしてお越しください。また、フッ化物塗布後30分は飲食ができませんので、塗布前に水分補給ができるようお茶などをお持ちください。

★は予約制。予約開始日の午前8時30分から予約受け付けします（窓口または電話）。

■ 養育医療の申請

指定養育医療機関に入院中の未熟児などで、医師が入院養育を必要と認めた方が対象です。入院中に必要書類をそろえて申請してください。詳しくは保健センターへお問い合わせください。

■ こども家庭センター（妊娠・出産について）

こども家庭センターとは、妊娠・出産・子育ての身近な相談窓口です。保健師や助産師の資格を持つ専門の職員が対応し、妊娠準備期から子育て期を切れ目なくサポートしていきます（オンライン相談も可）。

問合せ こども家庭センター ☎56-4120 月曜～金曜日 午前8時30分～午後5時15分

■ 低体重児の届け出

2500g未満の赤ちゃんが生まれたら、速やかに保健センターへ届け出てください。

保健センターの電話番号は ☎ 0587-56-4111

または市役所 ☎ 0587-54-1111（内線 454）

5月の生活情報



ごみカレンダー 分別ごみ、粗大ごみ（戸別収集）

	収集地区	期日
1	古知野区全域	13(月) 29(水)
2	石枕、山王、山王北、前野、布袋区全域、大海道、寄木、安良、今市場、力長、木賀東、下山、西布	14(火) 27(月)
3	五明、小郷、曾本、小折本町、東町、田代、小折町、南山、天王町、北山	15(水) 28(火)
4	赤童子西（大間町を含む）、赤童子東、北野、尾崎、木賀本郷、木賀町、中奈良、ナビタウン江南Ⅱ	2(木) 20(月)
5	東野、上奈良、河野、松竹、前飛保	10(金) 24(金)
6	島宮、県営島宮住宅、藤ヶ丘（1棟～54棟）、県営松竹住宅、パークシティ江南、マーメイドタウン江南	8(水) 21(火)
7	神明、生原、四ツ谷、本郷、南野、藤ヶ丘（55棟～216棟）、後飛保	9(木) 22(水)
8	草井、小杣、慈光堂、小脇、村久野、鹿子島	7(火) 23(木)
9	砂場、宮後中、宮後東、江森、山尻、勝佐、和田、般若、中般若	1(水) 17(金) 30(木)
10	飛高、高屋、野白町、宮後上、大松原自治区	16(木) 31(金)



市税などの納期限

軽自動車税(種別割)※	全期	5月31日(金)
-------------	----	----------

- ・口座振替をご利用の方は納期限の日に振替納付します。
- ・※の税は、コンビニやスマホ決済アプリでも納付できます。



スポーツ施設の先行予約



施設名	日付	時間	対象者
各グラウンド	5月18日(土)	9:30～	市内在住者に限る
各テニスコート		13:30～	

休日急病診療所

(北野町川石 25-12 ☎ 56-4112)



診療日	受付時間	診療科目
3(水)、4(木)、5(金)、6(土)、12(日)、19(日)、26(日)	8:30～11:30 (診療は9:00～) 13:30～18:30 (診療は14:00～)	内科、小児科、 外科、歯科 ※歯科は午前中のみ

- ※発熱、咳、のどの痛みなどの症状で受診を希望する方は、事前に電話予約したうえで受診してください。
- ※マイナンバーカードの健康保険証利用が開始されましたが、健康保険証も併せてお持ちください。
- ※応急処置を施す診療所のため、他の医療機関を紹介することがあります。また、時間外は、救急医療情報センター（☎0586-72-1133）をご利用ください。
- ※天候による休診は、受付時間内に電話でお問い合わせを、診療日の医師、歯科医師は、市ホームページをご覧ください。



市役所の便利な利用法(市役所の開庁日時：月曜～金曜日 午前8時30分～午後5時15分(祝休日は除く))

市役所の窓口が開いている時間にお越しになれないときは、下表の方法をご利用ください。

※請求できる方、受取時に必要なものなどの要件がありますので、利用するときは必ず事前に担当課までお問い合わせください。

	請求できるもの	日時・場所および請求方法	担当課
日曜日市役所	〈市民サービス課〉 戸籍全部（個人）事項証明書（戸籍謄・抄本）、住民票の写し、印鑑登録証明書（郵送請求不可）、その他証明書	12日(日)、26日(日)（毎月第2・第4日曜日）8:30～12:30 市民サービス課、税務課、収納課 ※収納課では、納税相談、市税などの受け取りを行っています。	市民サービス課 (内線 221) 税務課 (内線 262) 収納課 (内線 272)
郵送請求	〈税務課〉 課税所得証明書、納税証明書、固定資産関係証明書	「交付申請書（郵送用）」（市ホームページに用意）、手数料（定額小為替に限る）、運転免許証などの本人確認書類の写し、返信用封筒（返送先を記入し切手貼付したもの）を郵送してください。自宅に返送します。 ※定額小為替は郵便局で購入することができます。	
電話予約	〈市民サービス課〉 住民票および戸籍の附票の写し 〈税務課〉 課税所得証明書、納税証明書、固定資産関係証明書	予約日時：月曜～金曜日（祝休日を除く）8:30～17:00 交付日時：月曜～金曜日 17:30～20:00 土曜・日曜日、祝休日 9:00～20:00 交付場所：市役所宿直室（1階北玄関横）	
スマートフォン申請	〈市民サービス課〉 戸籍謄・抄本、戸籍の附票の写し、 独身証明書、身元証明書、住民票の写し 〈税務課〉 課税所得証明書、納税証明書、固定資産関係証明書	オンラインで証明書の発行を申請できます。 スマホアプリ内で手数料と郵送料の支払いをクレジットカードで行うことができ、手続き完了後、自宅へ証明書を郵送します。 必要なもの：スマホ、マイナンバーカード、クレジットカード	

5月の催し物

市民カレンダー

1(水)	市制70周年記念 第59回こうなん藤まつり (～5日 曼陀羅寺公園) 第22回令和5年度こうなん藤まつり写真コンテスト入賞作品展 (～5日 すいとびあ江南) 江南市美術協会会員展 (～6日 市役所西分庁舎)
2(木)	
3(金)	toko*toko*labo 1周年「本と子どものための面白家具展」 (～6日 toko*toko*labo1階地域交流センター) 大道芸スペシャルステージ (①10:00～②13:15～ 曼陀羅寺公園)
4(土)	
5(日)	藤キッズフェスティバル (10:00～ 曼陀羅寺公園)
6(月)	
7(火)	フォトクラブセブン写真展(春季)(～13日 市役所西分庁舎)
8(水)	※すいとびあ江南休館日
9(木)	※図書館休館日
10(金)	
11(土)	藤まつり写生大会入賞作品展 (～22日 すいとびあ江南)
12(日)	日曜市役所開設 (8:30～12:30 市民サービス課、税務課、収納課)
13(月)	※フラワーパーク江南休園日
14(火)	フォトユーデジカメ写真展 (～20日 市役所西分庁舎)
15(水)	※布袋ふれあい会館休館日
16(木)	
17(金)	
18(土)	
19(日)	
20(月)	※Home&nicoホール・歴史民俗資料館休館
21(火)	写交クラブ「歩」写真展 (～27日 市役所西分庁舎) 3D大学立体アート展 (～6月1日 すいとびあ江南)
22(水)	
23(木)	※図書館休館日
24(金)	
25(土)	
26(日)	日曜市役所開設 (8:30～12:30 市民サービス課、税務課、収納課)
27(月)	
28(火)	フォトクラブ光彩II写真展 (～6月3日 市役所西分庁舎)
29(水)	
30(木)	
31(金)	

Home&nicoホール(午前9時～午後5時 ☎55-2321)

詳しくは主催者へお問い合わせください。

場所	内容	期日	開演時間	入場方法	主催者(問合せ)
大ホール	江南高校吹奏楽部 第18回定期演奏会	4(水)	17:30	無料	松本 ☎56-3511
		5(木)	14:00		
	一条の会 尾北九条 足19周年の集い 伊藤千尋講演会 100人コンサート	25(土)	14:00	有料	吉安 ☎080-9726-3394
	尾北演劇鑑賞会 東京ウオッシュ 「その場の男たち」	26(日)	16:30	会員制	尾北演劇鑑賞会 ☎55-9346
小ホール	A P 歌謡祭	5(水)	9:15	無料	吉田 ☎54-8585
	堀尾音楽教室 スプリングコンサート	19(日)	10:30	無料	堀尾 ☎0586-76-5805
	クローバーコンサート	26(日)	13:30	無料	一般社団法人ポツ ケ作業所 ☎81-7759

すいとびあ江南 (午前7時～午後10時 ☎53-5111)

内容	期間	場所
藤まつり写生大会 入賞作品展	11日(土)～22日(水)	2階ギャラリー
3D大学立体アート展	21日(火)～6月1日(土)	1階ギャラリー

江南市役所西分庁舎

(月曜～金曜日…午前8時30分～午後5時15分)

土曜・日曜日、祝休日…午前9時～午後5時 内線225)

内容	期間
フォトクラブセブン 写真展(春季)	7日(火)～13日(月)
フォトユーデジカメ写真展	14日(火)～20日(月)
写交クラブ「歩」写真展	21日(火)～27日(月)
フォトクラブ光彩II写真展	28日(火)～6月3日(月)

関連施設連絡先一覧

施設名	電話番号	施設名	電話番号
布袋ふれあい会館(布袋支所)	☎55-0196	環境事業センター	☎56-4436
宮田支所	☎58-7344	高齢者生きがい活動センター (シルバー人材センター)	☎56-2155
草井支所	☎57-8348	中央コミュニティ・センター	☎55-5262
toko*toko*labo		Home&nicoホール	☎55-2321
地域交流センター	☎58-5771	古知野東公民館	☎56-1990
保健センター	☎56-4111	古知野西公民館	☎53-0044
こども家庭セ ンター	妊娠・出産 ☎56-4120 子育て ☎58-5850	古知野北公民館	☎55-2416
子育て支援センター	☎56-6337	布袋北部地区学習等供用施設	☎54-5535
図書館	☎56-2306	布袋南部地区学習等供用施設	☎56-0290
第2子育て支援センター	☎58-8885	宮田地区学習等供用施設	☎57-0400
第3子育て支援センター	☎55-6166	草井地区学習等供用施設	☎57-7840
交通児童遊園	☎54-1732	KTXアリーナ	☎55-5261

人口、事故件数など

人口 (3月末日現在)	9万8389人 男4万8285人 女5万104人
世帯数 (3月末日現在)	4万3007世帯
出生届出件数 (3月)	44件
高齢化率 (3月末日現在)	28.1%
人身事故件数 (令和6年累計)	98件 死亡1人 重傷者3人 軽傷者101人
物損事故件数 (令和6年累計)	577件



広報こうなんは、
植物油インキを使用しています。

HATANOKOUMUTEN 111TH ANNIVERSARY

ゴールデンウィーク **マイホーム**

GW 大相談会

4/27(土) 28(日) 29(月) 5/3(金) 4(土) 5(日) 6(月)

住宅ローン1年間分 無料キャンペーン!!



このお得な
秘密を知りたい方は
イベントへ

ご来場
特典!!

WEB予約+事前アンケート
「QUOカード・Pay」

10,000円プレゼント!!

さらに

面談後アンケートにお答えいただくと
「有名コーヒーチェーンギフトカード」

10,000円プレゼント!!

イベントのご予約は右記の
2次元コードを読み込んでください



くじ引き大抽選会



※写真はすべてイメージです。なくなり次第終了となります。
抽選会は来場アンケートにご協力いただいた方が対象となります。1家族につき1回の抽選とさせていただきます。

グラデニング・スタジオ にて開催!!

入場
無料

会場：波多野工務店(グラデニング・スタジオ)
愛知県江南市草井町南234番地

☎ 0120-77-6311



新築・リノベーション・ガーデン・トレーラーハウス

株式会社 **波多野工務店**

波多野工務店

検索

☎ 0120-77-6311

本社 / グラデニング・スタジオ 愛知県江南市草井町234番地

建設業許可 愛知県知事許可(特-2)第3053号 / 宅地建物取引許可 愛知県知事(13)第9111号 / 建築士事務所登録一級建築士事務所 愛知県知事登録(イ-3)第2843号

広告の内容に関する問い合わせは、直接広告主へお願いします。